



SKRÓCONY ŚRÓDROCZNY SKONSOLIDOWANY ROZSZERZONY RAPORT FINANSOWY

za okres od 1 stycznia 2018 roku
do 30 września 2018 roku

Spis treści

SPIS TREŚCI	2
I. SKRÓCONE ŚRÓDROCZNE SKONSOLIDOWANE SPRAWOZDANIE FINANSOWE.....	4
1. Wybrane dane finansowe – sprawozdanie skonsolidowane	4
2. Skrócone śródroczne skonsolidowane sprawozdanie z sytuacji finansowej	5
3. Skrócone śródroczne skonsolidowane sprawozdanie z zysków i strat	6
4. Skrócone śródroczne skonsolidowane sprawozdanie z całkowitych dochodów	7
5. Skrócone śródroczne skonsolidowane sprawozdanie ze zmian w kapitale własnym.....	8
6. Skrócone śródroczne skonsolidowane sprawozdanie z przepływów pieniężnych	9
II. SKRÓCONE ŚRÓDROCZNE JEDNOSTKOWE SPRAWOZDANIE FINANSOWE	10
1. Wybrane dane finansowe – sprawozdanie jednostkowe	10
2. Skrócone śródroczne jednostkowe sprawozdanie z sytuacji finansowej.....	11
3. Skrócone śródroczne jednostkowe sprawozdanie z zysków i strat	12
4. Skrócone śródroczne jednostkowe sprawozdanie ze zmian w kapitale własnym	13
5. Skrócone śródroczne jednostkowe sprawozdanie z przepływów pieniężnych.....	14
III. INFORMACJE DODATKOWE	15
1. Opis organizacji Grupy Kapitałowej KRUK.....	15
2. Opis przyjętych zasad rachunkowości.....	18
3. Segmenty sprawozdawcze oraz informacje o obszarach geograficznych.....	29
4. Nabyte pakiety wierzytelności oraz nieruchomości.....	32
5. Rodzaj oraz kwoty pozycji wpływających na aktywa, pasywa, kapitał wynik netto lub przepływy środków pieniężnych, które są istotne ze względu na ich rodzaj, wielkość lub wywierany wpływ	33
6. Opis istotnych dokonań lub niepowodzeń Grupy w okresie raportowania wraz z najistotniejszymi zdarzeniami ich dotyczącymi	38
7. Opis czynników i zdarzeń, w szczególności o nietypowym charakterze, mających znaczny wpływ na osiągnięte wyniki finansowe	39
8. Informacja na temat sezonowości lub cykliczności działalności	40

9.	Informacja na dotychczas emisji, wykupu i spłaty nieudziałowych i kapitałowych papierów wartościowych.....	40
10.	Informacja dotycząca wypłaconej (lub zadeklarowanej) dywidendy	40
11.	Zdarzenia po dniu bilansowym, nieujęte w sprawozdaniu, a mogące w znaczący sposób wpłynąć na przyszłe wyniki	40
12.	Informacja na temat zmian zobowiązań warunkowych lub aktywów warunkowych, które nastąpiły od czasu zakończenia ostatniego roku obrotowego	41
13.	Skutki zmian w strukturze, w tym w wyniku połączenia jednostek gospodarczych, przejęcia lub sprzedaży jednostek grupy kapitałowej, inwestycji długoterminowych, podziału, restrukturyzacji i zaniechania działalności	42
14.	Stanowisko zarządu odnośnie możliwości zrealizowania wcześniej publikowanych prognoz wyników na dany rok	42
15.	Wskazanie akcjonariuszy posiadających bezpośrednio lub pośrednio przez podmioty zależne co najmniej 5 % ogólnej liczby głosów na walnym zgromadzeniu na dzień przekazania raportu oraz wskazanie zmian w strukturze własności znacznych pakietów akcji Emitenta w okresie od przekazania poprzedniego raportu okresowego	43
16.	Zestawienie stanu posiadania akcji lub uprawnień do nich przez osoby zarządzające i nadzorujące na dzień przekazania raportu okresowego wraz ze wskazaniem zmian w stanie posiadania, w okresie od przekazania poprzedniego raportu okresowego	44
17.	Wskazanie postępowań toczących się przed sądem, organem właściwym dla postępowania arbitrażowego lub organem administracji publicznej.....	48
18.	Informacje o zawarciu przez Jednostkę Dominującą jednej lub wielu transakcji z podmiotami powiązanyymi..	50
19.	Informacje o udzieleniu przez KRUK S.A. lub jednostkę od niego zależną poręczeń kredytu lub pożyczki lub udzieleniu gwarancji	51
20.	Inne informacje istotne dla oceny sytuacji kadrowej, majątkowej, finansowej, wyniku finansowego i ich zmiany, oraz informacje, które są istotne dla oceny możliwości realizacji zobowiązań.....	51
21.	Czynniki mogące mieć wpływ na osiągnięte wyniki w perspektywie co najmniej kolejnego kwartału.....	52

I. Skrócone śródroczne skonsolidowane sprawozdanie finansowe

1. Wybrane dane finansowe – sprawozdanie skonsolidowane

Wybrane dane finansowe za okres	Kwoty w tys. PLN		Kwoty w tys. EUR	
	01.01.2018 - 30.09.2018	01.01.2017 - 30.09.2017	01.01.2018 - 30.09.2018	01.01.2017 - 30.09.2017
Przychody ze sprzedaży	893 510	806 919	210 066	189 567
Zysk na działalności operacyjnej	393 522	368 015	92 518	86 457
Zysk przed opodatkowaniem	298 738	300 225	70 234	70 531
Zysk netto Akcjonariuszy Jednostki Dominującej	279 113	291 207	65 620	68 412
Środki pieniężne netto z działalności operacyjnej	(251 913)	(98 014)	(59 225)	(23 026)
Zakup pakietów wg cen wynikających z umowy	(1 054 675)	(766 533)	(247 956)	(180 079)
Wpłaty od osób zadłużonych	1 144 127	994 016	268 986	233 521
Środki pieniężne netto z działalności inwestycyjnej	(23 708)	(12 074)	(5 574)	(2 836)
Środki pieniężne netto z działalności finansowej	253 906	(27 706)	59 694	(6 509)
Zmiana stanu środków pieniężnych netto	(21 716)	(137 793)	(5 105)	(32 371)
Średnia liczba akcji (w tys. sztuk)	18 842	18 744	18 842	18 744
Zysk na jedną akcję (w PLN/EUR)	14,81	15,54	3,48	3,65
Rozwodniony zysk na jedną akcję (w PLN/EUR)	14,46	15,16	3,40	3,56
Stan na	30.09.2018	31.12.2017	30.09.2018	31.12.2017
Aktywa razem	4 323 970	3 560 128	1 012 307	853 563
Zobowiązania długoterminowe	2 127 597	1 652 515	498 103	396 201
Zobowiązania krótkoterminowe	494 395	447 091	115 746	107 193
Kapitał własny	1 701 977	1 460 522	398 459	350 170
Kapitał akcyjny	18 872	18 808	4 418	4 509
Wartość księgowa na jedną akcję zwykłą (w PLN/EUR)	90,19	77,65	21,11	18,62

Wybrane dane finansowe przeliczono na walutę EUR w następujący sposób:

pozycje dotyczące sprawozdania z zysków i strat oraz sprawozdania z przepływów pieniężnych przeliczono według kursu stanowiącego średnią arytmetyczną średnich kursów ogłaszanych przez NBP, obowiązujących na ostatni dzień każdego miesiąca danego okresu; kurs ten wyniósł:

za okres bieżący	4,2535
za okres porównawczy	4,2566

pozycje sprawozdania z sytuacji finansowej przeliczono według średniego kursu ogłoszonego przez NBP, obowiązującego na koniec okresu sprawozdawczego, kurs ten wyniósł:

za okres bieżący	4,2714
za okres porównawczy	4,1709

2. Skrócone śródroczne skonsolidowane sprawozdanie z sytuacji finansowej

Na dzień 30 września 2018 r.

w tysiącach złotych

	30.09.2018	30.06.2018	31.12.2017	30.09.2017
Aktywa				
Środki pieniężne i ich ekwiwalenty	151 568	162 478	173 284	129 591
Należności z tytułu dostaw i usług	20 828	17 933	16 623	19 851
Inwestycje	3 985 851	3 486 198	3 169 303	3 169 777
Pozostałe należności	37 320	37 352	64 244	44 077
Zapasy	174	160	494	196
Rzeczowe aktywa trwałe	26 319	28 169	28 669	28 278
Wartość firmy	62 010	62 010	54 003	64 139
Inne wartości niematerialne	35 803	36 515	26 830	15 678
Instrumenty pochodne	1 631	-	8 637	1 538
Pozostałe aktywa	2 467	17 974	18 042	5 182
Aktywa ogółem	4 323 970	3 848 790	3 560 128	3 478 307
Pasywa				
Zobowiązania				
Instrumenty pochodne	-	3 616	1 375	-
Zobowiązania z tytułu dostaw i usług oraz pozostałe	240 477	143 718	143 449	238 533
Zobowiązania z tytułu świadczeń pracowniczych	32 456	30 515	28 715	31 292
Zobowiązania z tytułu podatku dochodowego	7 912	8 821	14 401	2 693
Zobowiązania z tytułu kredytów, pożyczek oraz inne zobowiązania finansowe	2 329 037	2 006 858	1 897 223	1 714 046
Rezerwa z tytułu odroczonego podatku dochodowego	12 110	9 194	14 444	1 775
Zobowiązania ogółem	2 621 993	2 202 723	2 099 607	1 988 339
Kapitał własny				
Kapitał akcyjny	18 872	18 872	18 808	18 744
Kapitał z emisji akcji powyżej ich wartości nominalnej	298 900	298 900	293 581	288 326
Kapitał rezerwowý z wyceny instrumentów zabezpieczających	(2 111)	(2 231)	5 882	1 830
Różnice kursowe z przeliczenia jednostek działających za granicą	(32 168)	4 061	(56 619)	(12 085)
Pozostałe kapitały rezerwowe	93 092	90 973	86 805	84 961
Zyski zatrzymane	1 325 182	1 235 307	1 111 961	1 108 073
Kapitał własny akcjonariuszy jednostki dominującej	1 701 767	1 645 882	1 460 418	1 489 848
Udziały niekontrolujące	210	185	104	120
Kapitał własny ogółem	1 701 977	1 646 067	1 460 522	1 489 968
Pasywa ogółem	4 323 970	3 848 790	3 560 128	3 478 307

3. Skrócone śródroczne skonsolidowane sprawozdanie z zysków i strat

Za okres sprawozdawczy od 1 stycznia 2018 r. do 30 września 2018 r.

w tysiącach złotych

	01.01.2018 - 30.09.2018	01.07.2018 - 30.09.2018	01.01.2017 - 30.09.2017	01.07.2017 - 30.09.2017
Przychody	893 510	288 596	806 919	259 449
<i>w tym przychody odsetkowe od pakietów wierzytelności obliczone przy zastosowaniu metody efektywnej stopy procentowej</i>	636 274	220 058	n/d	n/d
<i>w tym przychody odsetkowe od pozostałych instrumentów finansowych obliczone przy zastosowaniu metody efektywnej stopy procentowej</i>	12 133	4 457	n/d	n/d
Pozostałe przychody operacyjne	3 482	1 936	3 739	1 152
	<u>896 991</u>	<u>290 531</u>	<u>810 658</u>	<u>260 602</u>
Wartość sprzedanych towarów i materiałów	-	-	(25)	(25)
Koszty wynagrodzeń i świadczeń pracowniczych	(227 264)	(76 844)	(182 941)	(64 940)
Amortyzacja	(15 249)	(5 122)	(12 585)	(4 419)
Usługi obce	(106 324)	(33 148)	(94 049)	(33 426)
Pozostałe koszty operacyjne	(154 633)	(48 748)	(153 043)	(49 957)
	<u>(503 470)</u>	<u>(163 862)</u>	<u>(442 642)</u>	<u>(152 766)</u>
Zysk na działalności operacyjnej	393 522	126 669	368 015	107 835
Przychody finansowe	114	21	208	(758)
Koszty finansowe	(94 898)	(28 280)	(67 998)	(29 294)
Koszty finansowe netto	<u>(94 784)</u>	<u>(28 259)</u>	<u>(67 790)</u>	<u>(30 052)</u>
Zysk przed opodatkowaniem	298 738	98 410	300 225	77 783
Podatek dochodowy	(19 487)	(8 479)	(8 913)	(3 451)
Zysk netto za okres sprawozdawczy	<u>279 251</u>	<u>89 931</u>	<u>291 313</u>	<u>74 332</u>
Zysk netto przypadający na:				
Akcjonariuszy jednostki dominującej	279 113	89 875	291 207	74 301
Udziały niekontrolujące	138	78	106	31
Zysk netto za okres sprawozdawczy	<u>279 251</u>	<u>89 953</u>	<u>291 313</u>	<u>74 332</u>
Zysk (strata) przypadający na 1 akcję				
Podstawowy (zł)	14,81	4,76	15,54	3,96
Rozwodniony (zł)	14,46	4,65	15,16	3,86

4. Skrócone śródroczne skonsolidowane sprawozdanie z całkowitych dochodów

Za okres sprawozdawczy od 1 stycznia 2018 r. do 30 września 2018 r.

w tysiącach złotych

	01.01.2018 - 30.09.2018	01.07.2018 - 30.09.2018	01.01.2017 - 30.09.2017	01.07.2017 - 30.09.2017
Zysk netto przypadający na:				
Akcjonariuszy jednostki dominującej	279 113	89 875	291 207	74 301
Udziały niekontrolujące	138	78	106	31
Zysk netto za okres sprawozdawczy	279 251	89 953	291 313	74 332
Inne całkowite dochody				
Pozycje, które mogą w przyszłości zostać przekwalifikowane do wyniku finansowego				
Różnice kursowe z przeliczenia jednostek działających za granicą	24 450	(36 230)	(12 085)	32 397
Instrumenty za bezpieczające przepływy pieniężne	(2 111)	120	1 538	(2 624)
Inne całkowite dochody netto za okres sprawozdawczy	22 339	(36 110)	(10 547)	29 773
Całkowite dochody ogółem za okres sprawozdawczy	301 590	53 822	280 765	104 105
Całkowite dochody ogółem przypadające na:				
Akcjonariuszy jednostki dominującej	301 452	53 765	280 659	104 074
Udziały niekontrolujące	138	57	106	31
Całkowite dochody ogółem za okres sprawozdawczy	301 590	53 822	280 765	104 105

5. Skrócone śródroczne skonsolidowane sprawozdanie ze zmian w kapitale własnym

Za okres sprawozdawczy od 1 stycznia 2018 do 30 września 2018

w tysiącach złotych

	Kapitał załadowy	Kapitał z emisji akcji powyżej ich wartości nominalnej	Kapitał rezerwow y z wyceny instrumentów	Różnice kursowe z przeliczenia jednostek	Pozostałe kapitały rezerw e	Zyski zatrzymane	Kapitał własny właścicieli jednostki dominującej	Udziały niekon- trolując e	Kapitał własny ogółem
Kapitał własny na dzień 1 stycznia 2017 r.	18 744	288 326	-	(592)	76 658	854 354	1 237 490	14	1 237 504
Zysk netto za okres sprawozdawczy	-	-	-	-	-	291 207	291 207	106	291 313
Wypłata dywidendy	-	-	-	-	-	(37 488)	(37 488)	-	(37 488)
Inne całkowite dochody									
- Różnice kursowe z przeliczenia jednostek działających za	-	-	-	(11 493)	-	-	(11 493)	-	(11 493)
Całkowite dochody ogółem za okres sprawozdawczy	-	-	-	(11 493)	-	253 719	242 226	106	242 332
Dopłaty od i wypłaty do właścicieli									
-Wypłata dywidendy	-	-	-	-	-	-	-	-	-
-Wycena instrumentów zabezpieczających	-	-	1 830	-	-	-	1 830	-	1 830
- Płatności w formie akcji	-	-	-	-	8 303	-	8 303	-	8 303
- Emisja akcji	-	-	-	-	-	-	-	-	-
Dopłaty od i wypłaty do właścicieli ogółem	-	-	1 830	-	8 303	-	10 133	-	10 133
Kapitał własny ogółem na dzień 30 września 2017 r.	18 744	288 326	1 830	(12 085)	84 961	1 108 073	1 489 848	120	1 489 968
Kapitał własny na dzień 1 stycznia 2017 r.	18 744	288 326	-	(592)	76 658	854 354	1 237 490	14	1 237 504
Zysk netto za okres sprawozdawczy	-	-	-	-	-	295 095	295 095	103	295 198
Inne całkowite dochody									
- Różnice kursowe z przeliczenia jednostek działających za	-	-	-	(56 027)	-	-	(56 027)	-	(56 027)
-Wycena instrumentów zabezpieczających	-	-	5 882	-	-	-	5 882	-	5 882
Całkowite dochody ogółem za okres sprawozdawczy	-	-	5 882	(56 027)	-	295 095	244 950	103	245 053
Dopłaty od i wypłaty do właścicieli									
- Wypłata dywidendy	-	-	-	-	-	(37 488)	(37 488)	(13)	(37 501)
- Płatności w formie akcji	-	-	-	-	10 147	-	10 147	-	10 147
- Emisja akcji	64	5 255	-	-	-	-	5 319	-	5 319
Dopłaty od i wypłaty do właścicieli ogółem	64	5 255	-	-	10 147	(37 488)	(22 022)	(13)	(22 035)
Kapitał własny ogółem na dzień 31 grudnia 2017 r.	18 808	293 581	5 882	(56 618)	86 805	1 111 961	1 460 418	104	1 460 522
Korekta przejścia na MSSF 9	-	-	-	-	-	28 147	28 147	-	28 147
Kapitał własny na dzień 1 stycznia 2018 r. po zmianie zasad	18 808	293 581	5 882	(56 618)	86 804	1 140 108	1 488 565	104	1 488 669
Całkowite dochody za okres sprawozdawczy									
Zysk netto za okres sprawozdawczy	-	-	-	-	-	279 113	279 113	106	279 219
Inne całkowite dochody									
- Różnice kursowe z przeliczenia jednostek działających za	-	-	-	24 450	-	-	24 450	-	24 450
-Wycena instrumentów zabezpieczających	-	-	(7 993)	-	-	-	(7 993)	-	(7 993)
Całkowite dochody ogółem za okres sprawozdawczy	-	-	(7 993)	24 450	-	279 113	295 570	106	295 676
Dopłaty od i wypłaty do właścicieli									
-Wypłata dywidendy	-	-	-	-	-	(94 039)	(94 039)	-	(94 039)
-Emisja akcji	64	5 319	-	-	-	-	5 383	-	5 383
-Płatności w formie akcji własnych	-	-	-	-	6 288	-	6 288	-	6 288
Dopłaty od i wypłaty do właścicieli ogółem	64	5 319	-	-	6 288	(94 039)	(82 368)	-	(82 368)
Kapitał własny ogółem na dzień 30 września 2018 r.	18 872	298 900	(2 111)	(32 168)	93 092	1 325 182	1 701 767	210	1 701 977

6. Skrócone śródroczne skonsolidowane sprawozdanie z przepływów pieniężnych

Za okres sprawozdawczy od 1 stycznia 2018 r. do 30 września 2018 r.

w tysiącach złotych

	01.01.2018 - 30.09.2018	01.07.2018 - 30.09.2018	01.01.2017 - 30.09.2017	01.07.2017 - 30.09.2017
Przepływy pieniężne z działalności operacyjnej				
Zysk netto za okres	279 251	89 931	291 313	74 332
<i>Korekty</i>				
Amortyzacja rzeczowych aktywów trwałych	6 006	2 003	7 038	2 280
Amortyzacja wartości niematerialnych	9 243	3 120	5 547	2 137
Koszty finansowe netto	80 610	12 781	54 378	27 788
(Zysk) /strata ze sprzedaży rzeczowych aktywów trwałych	(1 332)	(230)	(1 002)	(245)
Transakcje płatności w formie akcji własnych rozliczane poprzez kapitały	6 288	2 119	8 303	4 278
Podatek dochodowy	19 487	8 479	8 913	3 451
Zmiana stanu pozostałych inwestycji	(3 254)	6 318	(3 254)	(2 273)
Zmiana stanu inwestycji w pakiety wierzytelności	(753 658)	(536 021)	(501 362)	(148 484)
Zmiana stanu zapasów	320	(13)	289	93
Zmiana stanu należności	18 956	(5 025)	(25 804)	(3 612)
Zmiana stanu pozostałych aktywów	15 575	15 507	476	(1 100)
Zmiana stanu zobowiązań krótkoterminowych z wyłączeniem zobowiązań finansowych	95 386	94 226	66 541	117 753
Podatek zapłacony	(24 791)	(946)	(9 389)	220
Środki pieniężne netto z działalności operacyjnej	(251 913)	(307 751)	(98 014)	76 617
Przepływy pieniężne z działalności inwestycyjnej				
Odsetki otrzymane	115	23	208	47
Wpływy z tytułu sprzedaży wartości niematerialnych oraz rzeczowych aktywów trwałych	3 073	1 593	2 743	1 503
Przejęcie spółki zależnej, po pomniejszeniu o nabyte środki pieniężne	(2 975)	(18)	(1 535)	(1 535)
Nabycie wartości niematerialnych oraz rzeczowych aktywów trwałych	(23 922)	(6 610)	(13 490)	(7 282)
Środki pieniężne netto z działalności inwestycyjnej	(23 708)	(5 012)	(12 074)	(7 267)
Przepływy pieniężne z działalności finansowej				
Wpływy netto z emisji akcji	5 319	-	-	-
Wpływy z emisji dłużnych papierów wartościowych	-	-	168 391	-
Zaciągnięcie kredytów i pożyczek	1 467 177	859 229	876 726	200 640
Wydatki na spłatę kredytów i pożyczek	(987 549)	(487 003)	(848 209)	(199 456)
Płatności zobowiązań z tytułu umów leasingu finansowego	(5 809)	(3 202)	(5 559)	(155)
Dywidendy wypłacone	(94 039)	-	(37 728)	(37 728)
Wykup dłużnych papierów wartościowych	(65 000)	(50 000)	(120 000)	0
Odsetki zapłacone	(66 193)	(17 170)	(61 326)	(23 192)
Środki pieniężne netto z działalności finansowej	253 906	301 854	(27 706)	(59 892)
Przepływy pieniężne netto, ogółem	(21 716)	(10 909)	(137 793)	9 459
Środki pieniężne i ich ekwiwalenty na początek okresu	173 284	162 478	267 384	120 132
Środki pieniężne i ich ekwiwalenty na koniec okresu	151 568	151 568	129 591	129 591

II. Skrócone śródroczne jednostkowe sprawozdanie finansowe

1. Wybrane dane finansowe – sprawozdanie jednostkowe

Wybrane dane finansowe	Kwoty w tys. PLN		Kwoty w tys. EUR	
	01.01.2018 - 30.09.2018	01.01.2017- 30.09.2017	01.01.2018 - 30.09.2018	01.01.2017- 30.09.2017
Za okres				
Przychody ze sprzedaży	105 111	105 667	24 712	24 824
Strata na działalności operacyjnej	(51 436)	(42 670)	(12 093)	(10 024)
Zysk/(strata) przed opodatkowaniem	(73 828)	(42 363)	(17 357)	(9 952)
Zysk/(strata) netto	(89 856)	(44 135)	(21 125)	(10 368)
Środki pieniężne netto z działalności operacyjnej	(192 962)	(21 000)	(45 366)	(4 933)
Środki pieniężne netto z działalności inwestycyjnej	410 242	(135 439)	96 449	(31 818)
Środki pieniężne netto z działalności finansowej	(223 781)	4 110	(52 611)	966
Zmiana stanu środków pieniężnych netto	(6 501)	(152 329)	(1 528)	(35 786)
Średnia liczba akcji (w tys. szt)	18 872	18 744	18 872	18 744
Zysk na jedną akcję (w PLN/EUR)	(4,77)	(2,35)	(1,12)	(0,55)
Rozwodniony zysk na jedną akcję (w PLN/EUR)	(4,65)	(2,30)	(1,09)	(0,54)
Stan na	30.09.2018	31.12.2017	30.09.2018	31.12.2017
Aktywa razem	2 384 124	3 143 654	558 160	753 711
Zobowiązania długoterminowe	1 219 441	1 561 827	285 490	374 458
Zobowiązania krótkoterminowe	628 117	867 202	147 052	207 917
Kapitał własny	536 566	714 625	125 618	171 336
Kapitał akcyjny	18 872	18 808	4 418	4 509
Wartość księgowa na jedną akcję zwykłą (w PLN/EUR)	28,43	38,00	6,68	9,11

Wybrane dane finansowe przeliczono na walutę EUR w następujący sposób:

pozycje dotyczące sprawozdania z zysków i strat oraz sprawozdania z przepływów pieniężnych przeliczono według kursu stanowiącego średnią arytmetyczną średnich kursów ogłaszanych przez NBP, obowiązujących na ostatni dzień każdego miesiąca danego okresu; kurs ten wyniósł:

za okres bieżący	4,2535
za okres porównawczy	4,2566

pozycje sprawozdania z sytuacji finansowej przeliczono według średniego kursu ogłoszonego przez NBP, obowiązującego na koniec okresu sprawozdawczego, kurs ten wyniósł:

za okres bieżący	4,2714
za okres porównawczy	4,1709

2. Skrócone śródroczne jednostkowe sprawozdanie z sytuacji finansowej

Na dzień 30 września 2018 r.

w tysiącach złotych

	30.09.2018	30.06.2018	31.12.2017	30.09.2017
Aktywa				
Środki pieniężne i ich ekwiwalenty	10 416	11 478	16 917	10 607
Należności z tytułu dostaw i usług od jednostek powiązanych	37 359	28 959	45 207	21 550
Należności z tytułu dostaw i usług od jednostek pozostałych	3 489	3 688	2 881	3 783
Inwestycje	165 825	166 650	172 297	163 764
Instrumenty pochodne	1 631	-	8 637	1 538
Pozostałe należności	10 124	17 471	9 276	21 736
Zapasy	36	36	171	22
Rzeczowe aktywa trwałe	17 072	18 213	19 062	18 775
Wartości niematerialne	15 762	15 924	15 183	13 812
Aktywa z tytułu odroczonego podatku dochodowego	-	-	-	-
Inwestycje w jednostkach zależnych	2 117 491	2 752 807	2 849 889	2 124 104
Pozostałe aktywa	4 918	3 871	4 133	3 791
Aktywa ogółem	2 384 124	3 019 097	3 143 654	2 383 482
Pasywa				
Zobowiązania				
Instrumenty pochodne		3 616	1 375	-
Zobowiązania z tytułu dostaw i usług oraz pozostałe	83 407	603 967	593 741	42 644
Zobowiązania z tytułu świadczeń pracowniczych	16 370	18 886	17 673	15 970
Zobowiązania z tytułu podatku dochodowego	5 563	6 530	14 401	2 693
Zobowiązania z tytułu kredytów, pożyczek oraz inne zobowiązania finansowe	1 725 771	1 823 715	1 786 487	1 689 611
Rezerwa z tytułu podatku odroczonego	16 447	14 321	15 351	2 805
Zobowiązania ogółem	1 847 558	2 471 035	2 429 028	1 753 723
Kapitał własny				
Kapitał zakładowy	18 872	18 872	18 808	18 744
Kapitał z emisji akcji powyżej ich wartości nominalnej	298 900	298 900	293 581	288 326
Kapitał rezerwowy z wyceny instrumentów zabezpieczających	(2 111)	(2 231)	5 882	1 830
Pozostałe kapitały rezerwowe	93 094	90 975	86 806	84 962
Zyski zatrzymane	127 811	141 547	309 548	235 898
Kapitał własny ogółem	536 566	548 063	714 625	629 760
Pasywa ogółem	2 384 124	3 019 097	3 143 654	2 383 482

3. Skrócone śródroczne jednostkowe sprawozdanie z zysków i strat

Za okres sprawozdawczy od 1 stycznia 2018 r. do 30 września 2018 r.

w tysiącach złotych

	01.01.2018 - 30.09.2018	01.07.2018 - 30.09.2018	01.01.2017- 30.09.2017	01.07.2017- 30.09.2017
Przychody	105 111	41 211	105 667	41 062
<i>w tym przychody odsetkowe obliczone przy zastosowaniu metody efektywnej stopy procentowej</i>	15 088	5 259	n/d	n/d
Pozostałe przychody operacyjne	1 277	299	1 720	405
Wartość sprzedanych towarów i materiałów	-	-	(25)	(25)
Koszty wynagrodzeń i świadczeń pracowniczych	(95 597)	(31 257)	(89 709)	(30 782)
Amortyzacja	(9 766)	(3 218)	(8 594)	(2 976)
Usługi obce	(27 814)	(9 900)	(28 548)	(9 919)
Pozostałe koszty operacyjne	(24 647)	(8 436)	(23 182)	(5 268)
	(157 824)	(52 812)	(150 057)	(48 969)
Strata na działalności operacyjnej	(51 436)	(11 301)	(42 670)	(7 502)
Przychody finansowe	57 792	16 486	57 272	4 156
Koszty finansowe	(80 185)	(11 929)	(56 965)	(20 426)
Przychody/Koszty finansowe netto	(22 393)	4 557	307	(16 270)
Zysk/Strata przed opodatkowaniem	(73 828)	(6 744)	(42 363)	(23 772)
Podatek dochodowy	(16 028)	(6 992)	(1 772)	(798)
Zysk/Strata netto za okres sprawozdawczy	(89 856)	(13 736)	(44 135)	(24 570)
Zysk/Strata przypadający na 1 akcję				
Podstawowy (zł)	(4,77)	(0,73)	(2,35)	(1,31)
Rozwodniony (zł)	(4,65)	(0,71)	(2,30)	(1,28)

4. Skrócone śródroczne jednostkowe sprawozdanie ze zmian w kapitale własnym

Za okres sprawozdawczy od 1 stycznia 2018 r. do 30 września 2018 r.
w tysiącach złotych

	Kapitał zakładowy	Kapitał z emisji akcji powyżej ich wartości nominalnej	Kapitał rezerwowy z wyceny instrumentów zabezpieczających	Pozostałe kapitały rezerwowe	Zyski za trzymane	Kapitał własny ogółem
Kapitał własny na dzień 1 stycznia 2017 r.	18 744	288 326	-	76 659	317 521	701 251
Zysk netto za okres sprawozdawczy	-	-	-	-	(44 135)	(44 135)
Wypłata dywidendy	-	-	-	-	(37 488)	(37 488)
-Wycena instrumentów zabezpieczających	-	-	1 830	-	-	1 830
Całkowite dochody ogółem za okres sprawozdawczy	-	-	1 830	-	(81 623)	(79 793)
Dopłaty od i wypłaty do właścicieli						
- Płatności w formie akcji	-	-	-	8 303	-	8 303
- Emisja akcji własnych	-	-	-	-	-	-
Dopłaty od i wypłaty do właścicieli ogółem	-	-	-	8 303	-	8 303
Kapitał własny ogółem na dzień 30 września 2017 r.	18 744	288 326	1 830	84 962	235 898	629 761
Kapitał własny na dzień 1 stycznia 2017 r.	18 744	288 326	-	76 659	317 521	701 251
Całkowite dochody za okres sprawozdawczy						
Zysk netto za okres sprawozdawczy	-	-	-	-	29 514	29 514
Inne całkowite dochody						
Zysk netto za okres sprawozdawczy	-	-	-	-	35 843	35 843
Inne całkowite dochody	-	-	-	-	-	-
-Wycena instrumentów zabezpieczających	-	-	5 882	-	-	5 882
Inne całkowite dochody ogółem	-	-	5 882	-	-	5 882
Całkowite dochody ogółem za okres sprawozdawczy	-	-	5 882	-	29 514	29 514
Dopłaty od i wypłaty do właścicieli						
-Wypłata dywidendy	-	-	-	-	(37 488)	(37 488)
- Płatności w formie akcji	-	-	-	10 147	-	10 147
- Emisja akcji własnych	64	5 255	-	-	-	5 319
Dopłaty od i wypłaty do właścicieli ogółem	64	5 255	-	10 147	(37 488)	(22 022)
Kapitał własny ogółem na dzień 31 grudnia 2017 r.	18 808	293 581	5 882	86 806	309 547	714 624
Korekta przejścia na MSSF 9	-	-	-	-	2 160	2 160
Kapitał własny na dzień 1 stycznia 2018 r. po zmianie zasad rachunkowości	18 808	293 581	5 882	86 806	311 707	716 784
Całkowite dochody za okres sprawozdawczy						
Zysk netto za okres sprawozdawczy	-	-	-	-	(89 856)	(89 856)
Wypłata dywidendy	-	-	-	-	(94 040)	(94 040)
-Wycena instrumentów zabezpieczających	-	-	(7 993)	-	-	(7 993)
Całkowite dochody ogółem za okres sprawozdawczy	-	-	(7 993)	-	(183 896)	(191 889)
Dopłaty od i wypłaty do właścicieli						
- Płatności w formie akcji	-	-	-	6 288	-	6 288
- Emisja akcji własnych	64	5 319	-	-	-	5 383
Dopłaty od i wypłaty do właścicieli ogółem	64	5 319	-	6 288	-	11 671
Kapitał własny ogółem na dzień 30 września 2018 r.	18 872	298 900	(2 111)	93 094	127 811	536 566

5. Skrócone śródroczne jednostkowe sprawozdanie z przepływów pieniężnych

Za okres sprawozdawczy od 1 stycznia 2018 do 30 września 2018

w tysiącach złotych

	01.01.2018 - 30.09.2018	01.07.2018 - 30.09.2018	01.01.2017- 30.09.2017	01.07.2017- 30.09.2017
Przepływy pieniężne z działalności operacyjnej				
Zysk netto za okres	(89 856)	(13 736)	(44 135)	(24 570)
<i>Korekty</i>				
Amortyzacja rzeczowych aktywów trwałych	5 945	1 920	5 346	1 863
Amortyzacja wartości niematerialnych	3 842	1 316	3 249	1 114
(Przychody)/Koszty finansowe netto	17 322	(8 290)	(2 651)	10 222
(Zysk) /strata ze sprzedaży rzeczowych aktywów trwałych	(530)	(122)	(919)	(218)
Transakcje płatności w formie akcji własnych rozliczane w instrumentach kapitałowych	6 288	2 118	8 305	4 280
Podatek dochodowy	16 028	6 992	1 772	799
Zmiana stanu inwestycji w pakiety wierzytelności	(6 395)	(2 762)	(135)	(2 441)
Zmiana stanu zapasów	135	-	166	47
Zmiana stanu należności	13 422	(1 081)	14 152	(629)
Zmiana stanu rozliczeń międzyokresowych czynnych	(785)	(1 048)	611	(1 038)
Zmiana stanu zobowiązań krótkoterminowych z wyłączeniem zobowiązań finansowych	(133 306)	(138 261)	3 426	11 538
Zmiana stanu zobowiązań z tytułu świadczeń pracowniczych	(1 303)	(2 516)	(3 772)	(1 967)
Podatek zapłacony	(23 770)	(5 834)	(6 414)	(2 900)
Środki pieniężne netto z działalności operacyjnej	(192 962)	(161 303)	(21 000)	(3 900)
Przepływy pieniężne z działalności inwestycyjnej				
Odsetki otrzymane	76	37	148	16
Udzielone pożyczki	(31 743)	(10 289)	(72 220)	(73 406)
Wpływy z tytułu sprzedaży wartości niematerialnych oraz	1 448	212	2 661	(32 467)
Dywidendy otrzymane	43 355	6 957	43 355	43 355
Wpływy ze zbycia aktywów finansowych	545 188	331 229	181 471	181 471
Nabycie wartości niematerialnych oraz rzeczowych aktywów	(5 663)	(474)	(5 615)	(5 615)
Nabycie aktywów finansowych	(179 173)	(64 152)	(392 913)	(419 071)
Splata udzielonych pożyczek	36 754	8 390	107 673	107 673
Środki pieniężne netto z działalności inwestycyjnej	410 242	271 910	(135 439)	23 570
Przepływy pieniężne z działalności finansowej				
Wpływy netto z emisji akcji w obrocie giełdowym	5 319	-	-	-
Wpływy z emisji dłużnych papierów wartościowych	-	-	168 391	-
Zaciągnięcie kredytów i pożyczek	572 250	198 504	798 464	184 865
Wydatki na spłatę kredytów i pożyczek	(578 768)	(238 252)	(746 179)	(163 249)
Wykup dłużnych papierów wartościowych	(65 000)	(50 000)	(120 000)	(120 000)
Płatności zobowiązań z tytułu umów leasingu finansowego	(4 111)	(1 505)	(4 058)	(793)
Dywidendy wypłacone	(94 040)	-	(37 728)	(37 728)
Odsetki zapłacone	(59 432)	(20 417)	(54 780)	(17 818)
Środki pieniężne netto z działalności finansowej	(223 781)	(111 670)	4 110	(34 723)
Przepływy pieniężne netto, ogółem	(6 501)	(1 063)	(152 329)	(15 053)
Środki pieniężne i ich ekwiwalenty na początek okresu	16 917	11 478	162 936	25 660
Środki pieniężne i ich ekwiwalenty na koniec okresu	10 416	10 416	10 607	10 607

III. Informacje dodatkowe

1. Opis organizacji Grupy Kapitałowej KRUK

Dane Jednostki Dominującej

Nazwa jednostki dominującej:
KRUK Spółka Akcyjna (dalej „KRUK S.A.” lub „Jednostka Dominująca”)

Siedziba jednostki dominującej:
ul. Wołowska 8
51-116 Wrocław

Rejestracja w Krajowym Rejestrze Sądowym:
Sąd Rejonowy dla Wrocławia-Fabrycznej we Wrocławiu, VI Wydział Gospodarczy Krajowego Rejestru Sądowego, ul. Poznańska 16-17, 53-230 Wrocław
Data rejestracji: 7 września 2005 r.
Numer rejestru: KRS 0000240829

Przedmiot działalności jednostki dominującej oraz jej jednostek zależnych:

Jednostka Dominująca oraz większość jej jednostek zależnych zajmuje się restrukturyzacją i odzyskiwaniem wierzytelności nabywanych przez podmioty z Grupy oraz wierzytelności powierzanych przez instytucje finansowe i inne podmioty.

Skrócone śródroczne skonsolidowane sprawozdanie finansowe za okres sprawozdawczy od 1 stycznia do 30 września 2018 r. obejmuje sprawozdania finansowe Jednostki Dominującej oraz jej jednostek zależnych (zwanymi łącznie „Grupą” lub „Grupą Kapitałową”).

Jednostką Dominującą najwyższego szczebla jest KRUK S.A.

Na dzień 30 września 2018 r. Zarząd Jednostki Dominującej funkcjonował w składzie:

Piotr Krupa	Prezes Zarządu
Agnieszka Kulton	Członek Zarządu
Urszula Okarma	Członek Zarządu
Iwona Słomska	Członek Zarządu
Michał Zasępa	Członek Zarządu

W okresie III kwartału 2018 roku, jak również do dnia publikacji niniejszego raportu okresowego skład Zarządu KRUK S.A. nie uległ zmianie.

W okresie III kwartału 2018 roku, jak również do dnia publikacji niniejszego raportu okresowego skład Rady Nadzorczej KRUK S.A. nie uległ zmianie i kształtuje się następująco:

Piotr Stępnia	Przewodniczący Rady Nadzorczej
Katarzyna Beuch	Członek Rady Nadzorczej
Tomasz Biesek	Członek Rady Nadzorczej
Arkadiusz Orlin Jastrzębski	Członek Rady Nadzorczej
Krzysztof Kawalec	Członek Rady Nadzorczej
Robert Koński	Członek Rady Nadzorczej
Józef Wancer	Członek Rady Nadzorczej

Grupa Kapitałowa

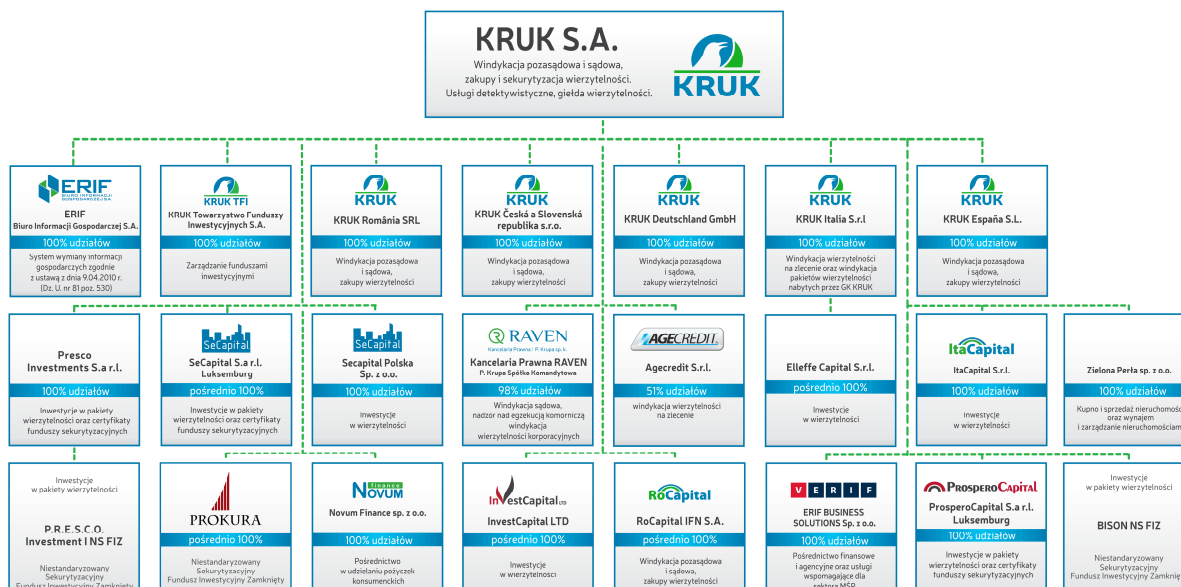
Na dzień publikacji raportu Grupę kapitałową tworzą KRUK S.A. z siedzibą we Wrocławiu oraz 24 jednostki zależne:

- Kancelaria Prawna Raven P. Krupa sp. k. – prowadzi działalność w zakresie kompleksowej obsługi postępowań sądowo-egzekucyjnych, działając wyłącznie na potrzeby procesu windykacyjnego Grupy KRUK oraz jej partnerów;
- ERIF Biuro Informacji Gospodarczej S.A. - funkcjonująca jako platforma zajmująca się gromadzeniem, przetwarzaniem oraz udostępnianiem informacji o osobach fizycznych i podmiotach gospodarczych, zarówno o dłużnikach, jak i podmiotach terminowo regulujących zobowiązania;
- KRUK România S.r.l. - prowadząca działalność w zakresie windykacji wierzytelności na zlecenie oraz windykacji pakietów wierzytelności nabytych przez Grupę;
- Secapital S.a.r.l - będąca spółką sekurytyzacyjną specjalnego przeznaczenia, której działalność obejmuje przede wszystkim inwestowanie w wierzytelności lub aktywa związane z wierzytelnościami;
- Fundusz sekurytyzacyjny Prokura NS FIZ - stanowiący platformę sekurytyzacyjno-inwestycyjną opartą na profesjonalnych metodach oceny ryzyka i zarządzania wierzytelnościami;
- Secapital Polska Sp. z o.o. – spółka serwisująca wierzytelności sekurytyzowane;
- ERIF Business Solutions Sp. z o.o. – główną działalnością spółki jest pośrednictwo finansowe i agencyjne oraz usługi wspomagające dla sektora Małych i Średnich Przedsiębiorstw;
- NOVUM FINANCE Sp. z o.o.– spółka prowadząca działalność jako instytucja pożyczkowa w rozumieniu przepisów ustawy o kredycie konsumenckim;
- KRUK Česká a Slovenská republika s.r.o. - prowadząca działalność w zakresie windykacji wierzytelności na zlecenie oraz windykacji pakietów wierzytelności nabytych przez Grupę;
- KRUK Towarzystwo Funduszy Inwestycyjnych S.A.– spółka zajmująca się zarządzaniem funduszami;
- InvestCapital Ltd. - będąca spółką o charakterze inwestycyjnym, której głównym celem jest inwestowanie w aktywa o charakterze kapitałowym, w tym również w udziały w podmiotach z Grupy Kapitałowej KRUK;
- RoCapital IFN S.A. - spółka operacyjna, której przedmiotem działalności jest nabywanie i serwis portfeli zabezpieczonych hipoteką;
- KRUK Deutschland GmbH – spółka zajmująca się działalnością w zakresie windykacji wierzytelności na zlecenie oraz windykacji pakietów wierzytelności nabytych przez Grupę Kapitałową KRUK na terenie Niemiec i innych krajów europejskich, a także obrotem wierzytelnościami;
- KRUK Italia S.r.l - spółka zajmująca się windykacją wierzytelności na zlecenie oraz windykacją pakietów wierzytelności nabytych przez Grupę Kapitałową KRUK na terenie Włoch i innych krajów europejskich;
- ItaCapital S.r.l - spółka zajmująca się inwestowaniem w wierzytelności lub aktywa związane z wierzytelnościami;
- KRUK Espana S.L. - spółka zajmująca się windykacją wierzytelności na zlecenie oraz windykacją pakietów wierzytelności nabytych przez Grupę Kapitałową KRUK na terenie Hiszpanii i innych krajów europejskich, a także obrót wierzytelnościami;

- ProsperoCapital S.a.r.l. - spółka sekurytyzacyjna specjalnego przeznaczenia, inwestująca w wierzytelności lub aktywa związane z wierzytelnościami;
- Presco Investments S.a.r.l - spółka sekurytyzacyjna specjalnego przeznaczenia, inwestująca w wierzytelności lub aktywa związane z wierzytelnościami;
- Presco Investments I NS FIZ – fundusz stanowiący platformę sekurytyzacyjno-inwestycyjną opartą na profesjonalnych metodach oceny ryzyka i zarządzania wierzytelnościami.
- Elleffe Capital S.r.l. – spółka zajmująca się inwestowaniem w wierzytelności lub aktywa związane z wierzytelnościami;
- Corbul Capital S.r.l – spółka zajmująca się usługami detektywistycznymi na terenie Rumunii; spółka powiązana osobą zarządzającą;
- BIZON I NS FIZ – fundusz stanowiący platformę sekurytyzacyjno-inwestycyjną opartą na profesjonalnych metodach oceny ryzyka i zarządzania wierzytelnościami;
- Zielona Perła Sp. z o.o. - przedmiotem działalności spółki jest kupno i sprzedaż nieruchomości na własny rachunek oraz wynajem i zarządzanie nieruchomościami własnymi lub dzierżawionymi;
- Agecredit S.r.l. - prowadząca działalność w zakresie windykacji wierzytelności na zlecenie na terenie Włoch.

Wszystkie wymienione powyżej jednostki zależne zostały objęte skróconym skonsolidowanym sprawozdaniem finansowym sporządzonym na dzień 30 września 2018 r. oraz za okres od 1 stycznia 2018 r. do 30 września 2018 r.

Poniżej znajduje się graf struktury właścicielskiej Grupy KRUK, którą tworzy KRUK S.A. oraz 23 jednostki zależne:



Spółka posiada jedenaście biur terenowych zlokalizowanych odpowiednio w Poznaniu, Warszawie, Krakowie, Katowicach, Bydgoszczy, Łodzi, Elblągu, Szczecinie, Stalowej Woli, Szczawnie-Zdroju oraz Pile.

Udział procentowy Jednostki Dominującej w kapitale podstawowym jednostek zależnych na dzień 30 września 2018 r.:

w tysiącach złotych	Kraj	Udział w kapitale %	
		30.09.2018	31.12.2017
Secapital S.a.r.l. *	Luksemburg	100%	100%
ERIF Business Solutions Sp. z o.o.	Polska	100%	100%
Secapital Polska Sp. z o.o.	Polska	100%	100%
ERIF Biuro Informacji Gospodarczej S.A.	Polska	100%	100%
Novum Finance Sp. z o.o.	Polska	100%	100%
KRUK Romania S.r.l.	Rumunia	100%	100%
Kancelaria Prawna RAVEN P.Krupa Spółka komandytowa	Polska	98%	98%
KRUK Towarzystwo Funduszy Inwestycyjnych S.A.	Polska	100%	100%
KRUK Česká a Slovenská republika s.r.o.	Czechy	100%	100%
Prokura NS FIZ*	Polska	100%	100%
ProsperoCapital Sp. z.o.o. (spółka w likwidacji)	Polska	-	100%
InvestCapital Ltd *	Malta	100%	100%
RoCapital IFN S.A.*	Rumunia	100%	100%
Kruk Deutschland GmbH	Niemcy	100%	100%
KRUK Italia S.r.l	Włochy	100%	100%
ItaCapital S.r.l	Włochy	100%	100%
KRUK Espana S.L.	Hiszpania	100%	100%
ProsperoCapital S.a.r.l. **	Luksemburg	100%	100%
Presco Investments S.a.r.l.	Luksemburg	100%	100%
P.R.E.S.C.O INVESTMENT I NS FIZ*	Polska	100%	100%
Credit Base International S.r.l	Włochy	-	100%
Elleffe Capital S.r.l.*	Włochy	100%	100%
Espand Soluciones de Gestion S.L.	Hiszpania	-	100%
BISON NS FIZ*	Polska	100%	-
Corbul S.r.l***	Rumunia	-	-
Zielona Perła Sp. z.o.o	Polska	100%	-
Agecredit S.r.l.	Włochy	100%	-

* podmioty zależne, w których Spółka posiada pośrednio 100% udziału w kapitale

** spółka ProsperoCapital S.a.r.l jest stroną wspólnego ustalenia umownego

*** Jednostka Dominująca sprawuje kontrolę nad spółką poprzez powiązanie osobowe

2. Opis przyjętych zasad rachunkowości

Oświadczenie o zgodności

KRUK S.A. jak i Grupa KRUK sporządzają sprawozdania finansowe zgodnie z Międzynarodowymi Standardami Sprawozdawczości Finansowej, które zostały zatwierdzone przez Unię Europejską, zwanymi dalej „MSSF UE”.

Niniejsze skrócone śródroczne skonsolidowane sprawozdanie finansowe Grupy zostało sporządzone w wersji skróconej zgodnie z MSR 34 oraz odpowiednimi standardami rachunkowości mającymi zastosowanie do śródrocznych sprawozdań finansowych przyjętymi przez Unię Europejską, opublikowanymi i obowiązującymi w czasie przygotowania niniejszego sprawozdania.

Podstawy sporządzenia sprawozdania finansowego

Skonsolidowane sprawozdanie finansowe zostało sporządzone w oparciu o zasadę kosztu historycznego, za wyjątkiem pozycji instrumentów finansowych wycenianych w wartości godziwej przez wynik finansowy i obejmuje okres od 1 stycznia 2018 r. do 30 września 2018 r. oraz dane porównawcze za okres od 1 stycznia 2017 r. do 30 września 2017 r. Zaprezentowane dane nie podlegały badaniu przez audytora.

Dane w skonsolidowanym sprawozdaniu finansowym zostały zaprezentowane w złotych polskich, po zaokrągleniu do pełnych tysięcy. Złoty polski jest walutą funkcjonalną Jednostki Dominującej.

Sporządzenie sprawozdania finansowego zgodnie z MSSF UE wymaga od Zarządu osądów, szacunków i założeń, wpływających na stosowanie przyjętych zasad rachunkowości oraz prezentowane wartości aktywów, zobowiązań, przychodów oraz kosztów, których rzeczywiste wartości mogą różnić się od wartości szacowanej. Przyjęte przez Grupę istotne założenia przy dokonywaniu szacunków oraz zasady rachunkowości zostały przedstawione w ostatnim rocznym skonsolidowanym sprawozdaniu finansowym oraz w odpowiednich notach.

Szacunki i związane z nimi założenia podlegają bieżącej weryfikacji. Zmiany szacunków księgowych są ujęte prospektywnie począwszy od okresu, w którym dokonano zmiany szacunku.

W opinii Zarządu Spółki Dominującej nie istnieją czynniki mogące w sposób istotny zagrozić kontynuacji działalności spółek z Grupy, które podlegają konsolidacji, wobec czego niniejsze sprawozdanie finansowe jest sporządzone przy założeniu kontynuacji działalności.

Zmiany zasad rachunkowości

Przy sporządzeniu niniejszego skróconego śródrocznego sprawozdania finansowego zastosowano te same zasady rachunkowości co w ostatnim rocznym skonsolidowanym sprawozdaniu finansowym sporządzonym na dzień 31 grudnia 2017 r. i za rok obrotowy kończący się tego dnia, za wyjątkiem zmiany związanej z zastosowaniem MSSF 9 "Instrumenty finansowe" zastępującego MSR 39 "Instrumenty finansowe: Ujawnienie i Wycena".

Niniejsze sprawozdanie finansowe uwzględnia wymogi wszystkich zatwierdzonych przez Unię Europejską Międzynarodowych Standardów Rachunkowości, Międzynarodowych Standardów Sprawozdawczości Finansowej oraz związanych z nimi interpretacji, które zostały wydane i obowiązują za okresy roczne rozpoczynające się 1 stycznia 2018 roku.

Z początkiem roku 2018 Grupa dokonała implementacji MSSF 9, w rezultacie nabyte pakiety wierzytelności wyceniane w wartości godziwej pod MSR 39 zostały zakwalifikowane do instrumentów wycenianych metodą zamortyzowanego kosztu.

Pakiety wierzytelności są wyceniane według zamortyzowanego kosztu z zastosowaniem efektywnej stopy procentowej. Początkowe ujęcie w księgach następuje w dacie zakupu, w cenie zakupu powiększonej o koszty transakcyjne.

Na podstawie pierwotnej prognozy wpływów pieniężnych, uwzględniającej wartość początkową (cenę zakupu powiększoną o koszty transakcyjne), wyznaczana jest efektywna stopa procentowa równa wewnętrznej stopie zwrotu, stosowana do dyskontowania szacowanych wpływów pieniężnych, która pozostaje niezmienna przez cały okres utrzymywania portfela.

Przychody odsetkowe naliczane są od wartości portfela ustalonego na podstawie modelu zamortyzowanego kosztu, przy zastosowaniu efektywnej stopy procentowej, o której mowa powyżej, i ujmowane są w zysku. Grupa przygotowuje sprawozdanie z sytuacji finansowej według kryterium płynności. W odniesieniu do wszystkich pozycji aktywów i zobowiązań, Grupa w notach ujawnia kwotę, której realizacji lub uregulowania oczekuje się w ciągu dwunastu miesięcy po dniu bilansowym (krótkoterminowe) i po upływie dwunastu miesięcy od dnia bilansowego (długoterminowe).

Grupa przyjęła nowy standard MSSF 9 od wymaganej daty wejścia w życie tj. 1 stycznia 2018 r. Efekt zastosowania zasad w zakresie klasyfikacji, wyceny oraz utraty wartości, określonych zgodnie z wymogami nowego Standardu, Grupa ujmuje jako korektę bilansu otwarcia na dzień 1 stycznia 2018 r. bez korygowania okresów porównawczych.

(a) Klasyfikacja i wycena

Zgodnie z wymogami MSSF 9 jednostka klasyfikuje składnik dłużnych aktywów finansowych jako wyceniany po początkowym ujęciu w zamortyzowanym koszcie albo w wartości godziwej na podstawie modelu biznesowego jednostki w zakresie zarządzania aktywami finansowymi oraz charakterystyki umownych przepływów pieniężnych dla składnika dłużnych aktywów finansowych. Grupa oceniła, że nabyte przed 1 stycznia 2014 r. pakiety wierzytelności wyceniane w wartości godziwej będą od 1 stycznia 2018 r. wyceniane w zamortyzowanym koszcie, gdyż test modelu biznesowego potwierdził zasadność zastosowania tej metody. Wpływ ww. zmiany na wartość inwestycji oraz na wynik lat ubiegłych jest dodatni i wynosi 29.582 tys. zł.

(b) Utrata wartości

MSSF 9 wymaga od Grupy ujęcia wpływu oczekiwanych strat kredytowych na wszystkie posiadane aktywa finansowe wyceniane w zamortyzowanym koszcie, czyli na nabyte pakiety wierzytelności, udzielone pożyczki jak również na należności handlowe. Wyceniane w zamortyzowanym koszcie pakiety wierzytelności zawierają korektę z tytułu wpływu oczekiwanych w przyszłości strat kredytowych. Mając na uwadze, że Grupa nabywa pakiety wierzytelności z istotną utratą wartości, wpływ tej utraty wartości jest ujęty już w cenie nabycia. Wpływ wyższych odpisów aktualizujących należności z tytułu dostaw i usług oraz pozostałych należności, które zgodnie z regulacjami nowego standardu odzwierciedlają dodatkowo oczekiwaną w przyszłości utratę wartości tych aktywów wyniósł 1.435 tys. zł.

(c) Rachunkowość zabezpieczeń

Grupa oceniła, że zawierane historycznie kontrakty zabezpieczające, zgodnie z regulacjami MSSF 9, nadal kwalifikują się do stosowania rachunkowości zabezpieczeń i nie mają wpływu na wyniki pokazane w zyskach lat ubiegłych.

Grupa nie zidentyfikowała innych pozycji, których klasyfikacja lub wycena uległaby zmianie na skutek wprowadzenia MSSF 9.

Poniżej zaprezentowano wpływ zmiany MSSF 9 na poszczególne pozycje sprawozdania z sytuacji finansowej:

Na dzień 31 grudnia 2017 r.

w tysiącach złotych

	Metodologia według MSR 39	Metodologia według MSSF 9	01.01.2018 Dane przekształcone	Wpływ MSSF 9	31.12.2017
Aktywa					
Środki pieniężne i ich ekwiwalenty			173 284	-	173 284
Należności z tytułu dostaw i usług		Pożyczki i należności	16 041	(582)	16 623
		Inwestycje wycenianie w wartości			
Inwestycje		godziwej/Pożyczki i należności	3 198 885	29 582	3 169 303
Pozostałe należności		Pożyczki i należności	63 391	(853)	64 244
Zapasy			494	-	494
Rzeczowe aktywa trwałe			28 669	-	28 669
Inne wartości niematerialne			26 830	-	26 830
Wartość firmy			54 003	-	54 003
Pochodne instrumenty zabezpieczające			8 637	-	8 637
Pozostałe aktywa			18 042	-	18 042
Aktywa ogółem			3 588 275	28 147	3 560 128
Kapitały i zobowiązania					
Zobowiązania					
Pochodne instrumenty zabezpieczające			1 375	-	1 375
Zobowiązania z tytułu dostaw i usług oraz pozostałe			143 449	-	143 449
Zobowiązania z tytułu świadczeń pracowniczych			28 715	-	28 715
Zobowiązania z tytułu podatku dochodowego			14 401	-	14 401
Zobowiązania z tytułu kredytów, pożyczek oraz inne zobowiązania finansowe			1 897 223	-	1 897 223
Rezerwa z tytułu odroczonego podatku dochodowego			14 444	-	14 444
Rezerwy			-	-	-
Zobowiązania ogółem			2 099 607	-	2 099 607
Kapitał własny					
Kapitał akcyjny			18 808	-	18 808
Kapitał z emisji akcji powyżej ich wartości nominalnej			293 581	-	293 581
Kapitał rezerwowy z wyceny instrumentów zabezpieczających			5 882	-	5 882
Różnice kursowe z przeliczenia jednostek działających za granicą			(56 619)	-	(56 619)
Pozostałe kapitały rezerwowe			86 805	-	86 805
Zyski zatrzymane			1 140 108	28 147	1 111 961
Kapitał własny akcjonariuszy jednostki dominującej			1 488 565	28 147	1 460 418
Udziały niekontrolujące			102	-	102
Kapitał własny ogółem			1 488 667	28 147	1 460 520
Kapitały i zobowiązania ogółem			3 588 275	28 147	3 560 128

Zmiany obowiązujących standardów i interpretacji

Następujące zmiany do Międzynarodowych Standardów Sprawozdawczości Finansowej oraz interpretacji, zatwierdzonych przez Unię Europejską („MSSF UE”) mają zastosowanie do okresów sprawozdawczych rozpoczynających się 1 lipca 2018 roku lub później:

Standardy i Interpretacje	Rodzaj przewidywanej zmiany w zasadach rachunkowości	Ewentualny wpływ na sprawozdanie finansowe
<p>MSSF 16 <i>Leasing</i></p> <p>(obowiązuje dla okresów rocznych rozpoczynających się 1 stycznia 2019 r., wcześniejsze zastosowanie jest dozwolone, jeśli jednostka stosuje również MSSF 15)</p>	<p>MSSF 16 zastępuje MSR 17 <i>Leasing</i> oraz związane z tym standardem interpretacje. W odniesieniu do leasingobiorców nowy Standard eliminuje występujące obecnie rozróżnienie pomiędzy leasingiem finansowym oraz operacyjnym i wprowadza większość umów leasingu do sprawozdania z sytuacji finansowej.</p> <p>Zgodnie z MSSF 16 umowa jest lub zawiera w sobie leasing, jeśli w zamian za wynagrodzenie przekazuje prawo do kontroli użytkowania zidentyfikowane składnika aktywów na dany okres. Dla takich umów nowy model wymaga ujęcia u leasingobiorców aktywów z tytułu prawa do użytkowania oraz zobowiązania z tytułu leasingu w sprawozdaniu z sytuacji finansowej. Prawa do użytkowania podlegają amortyzacji, natomiast od zobowiązania nalicza się odsetki. Spowoduje to powstanie większych kosztów w początkowej fazie leasingu nawet w przypadku, gdy jego strony uzgodniły stałe opłaty roczne.</p> <p>Nowy standard przewiduje kilka wyłączeń o ograniczonej możliwości zastosowania, między innymi:</p> <ul style="list-style-type: none"> • dla umów leasingu o okresie poniżej 12 miesięcy bez opcji wykupu, oraz • dla umów leasingu dotyczących składnika aktywów o niskiej wartości. 	<p>Jednostka oczekuje, że w momencie początkowego zastosowania Standard będzie miał istotny wpływ na sprawozdanie finansowe, ponieważ będzie wymagał rozpoznania w sprawozdaniu z sytuacji finansowej aktywa oraz zobowiązania wynikające z umów leasingu operacyjnego, w których jednostka jest leasingobiorcą.</p>

Standardy i Interpretacje	Rodzaj przewidywanej zmiany w zasadach rachunkowości	Ewentualny wpływ na sprawozdanie finansowe
	Ujęcie umów leasingu u leasingodawcy w większości przypadków pozostanie niezmienione w związku z utrzymanym podziałem na umowy leasingu operacyjnego oraz finansowego.	

Standardy i interpretacje opublikowane, ale jeszcze nie przyjęte

Standardy i Interpretacje oczekujące na zatwierdzenie przez UE	Rodzaj przewidywanej zmiany w zasadach rachunkowości	Ewentualny wpływ na sprawozdanie finansowe
<p>Sprzedaż lub Przekazanie Aktywów Pomiedzy Inwestorem a Spółką Stowarzyszoną lub Wspólnym Przedsięwzięciem (Zmiany do MSSF 10 <i>Skonsolidowane Sprawozdania Finansowe</i> oraz do MSR 28 <i>Jednostki Stowarzyszone</i>)</p> <p>(Komisja Europejska podjęła decyzję o odroczeniu zatwierdzenia tych zmian na czas nieokreślony)</p>	<p>Zmiany wyjaśniają, że w przypadku transakcji dokonanej ze spółką stowarzyszoną lub wspólnym przedsięwzięciem zakres w jakim należy ująć związaną z transakcją zysk lub stratę zależy od tego czy przekazane lub sprzedane aktywa stanowią przedsięwzięcie:</p> <ul style="list-style-type: none"> • całość zysku lub straty jest rozpoznawana w przypadku, gdy przeniesione aktywa spełniają definicję przedsięwzięcia (niezależnie czy przedsięwzięcie ma formę jednostki zależnej czy też nie). • część zysku lub straty jest rozpoznawana w przypadku, gdy transakcja dotyczy aktywów niestanowiących przedsięwzięcia, nawet jeśli te aktywa znajdowały się w jednostce zależnej. 	<p>Jednostka nie oczekuje, aby Zmiany miały istotny wpływ na jej sprawozdanie finansowe, ponieważ jednostka nie posiada jednostek stowarzyszonych ani wspólnych przedsięwzięć.</p>
<p>MSSF 17 <i>Umowy Ubezpieczeniowe</i> (obowiązuje dla okresów rocznych rozpoczynających się</p>	<p>MSSF 17, który zastępuje przejściowy standard MSSF 4 <i>Umowy Ubezpieczeniowe</i>, który został wprowadzony w 2004 roku. MSSF 4 dawał jednostkom możliwość kontynuowania ujmowania umów ubezpieczeniowych według zasad rachunkowości obowiązujących</p>	<p>Jednostka nie oczekuje, aby Standard miał znaczący wpływ na jej sprawozdanie finansowe, ponieważ jednostka nie działa w branży ubezpieczeniowej.</p>

Standardy i Interpretacje oczekujące na zatwierdzenie przez UE	Rodzaj przewidywanej zmiany w zasadach rachunkowości	Ewentualny wpływ na sprawozdanie finansowe
<p>1 stycznia 2021 r., zastosowanie prospektywne, wcześniejsze zastosowanie jest dozwolone)</p> <p>Standard nie został jeszcze zatwierdzony przez UE.</p>	<p>w krajowych standardach, co w rezultacie oznaczało stosowanie wielu różnych rozwiązań.</p> <p>MSSF 17 rozwiązuje problem porównywalności stworzony przez MSSF 4 poprzez wymóg spójnego ujmowania wszystkich umów ubezpieczeniowych, co będzie korzystne zarówno dla inwestorów jak i ubezpieczycieli. Zobowiązania wynikające z umów będą ujmowane w wartościach bieżących, zamiast kosztu historycznego.</p>	
<p>KIMSF 23 <i>Niepewność Związana z Ujęciem Podatku Dochodowego</i> (obowiązuje dla okresów rocznych rozpoczynających się 1 stycznia 2019 r., wcześniejsze zastosowanie jest dozwolone)</p> <p>Interpretacja nie została jeszcze zatwierdzona przez UE.</p>	<p>KIMSF 23 wyjaśnia ujęcie podatku dochodowego w przypadku, gdy zastosowane podejście nie zostało jeszcze zaakceptowane przez organy podatkowe oraz ma na celu zwiększenie przejrzystości. Kluczową z punktu widzenia KIMFS 23 kwestią jest ocena prawdopodobieństwa zaakceptowania wybranego ujęcia podatkowego przez organy podatkowe. W przypadku, jeśli jest prawdopodobne, że organy podatkowe zaakceptują ujęcie podatkowe, co do którego występuje niepewność, to należy ująć podatki w sprawozdaniu finansowym spójnie z zeznaniami podatkowymi bez odzwierciedlenia niepewności w ujęciu podatku bieżącego oraz odroczonego. W przeciwnym wypadku podstawę opodatkowania (lub stratę podatkową), wartości podatkowe oraz niewykorzystane straty podatkowe należy ująć w kwocie, która w lepszy sposób odzwierciedli rozstrzygnięcie niepewności, przy wykorzystaniu jednego najbardziej prawdopodobnego wyniku bądź wartości oczekiwanej (sumy ważonych prawdopodobieństwem możliwych rozwiązań). Jednostka musi założyć, że organy podatkowe dokonają weryfikacji niepewnego ujęcia podatkowego oraz mają pełną wiedzę o tym zagadnieniu.</p>	<p>Jednostka jest w trakcie analizy wpływu KIMSF 23 na jej skonsolidowane sprawozdanie finansowe.</p>

Standardy i Interpretacje oczekujące na zatwierdzenie przez UE	Rodzaj przewidywanej zmiany w zasadach rachunkowości	Ewentualny wpływ na sprawozdanie finansowe
<p>Zmiany do MSSF 9 <i>Instrumenty Finansowe</i></p> <p>(obowiązuje dla okresów rocznych rozpoczynających się 1 stycznia 2019 r., wcześniejsze zastosowanie jest dozwolone)</p> <p>Zmiany nie zostały jeszcze zatwierdzone przez UE.</p>	<p>Zmiany zezwalają, aby wyceniać aktywa finansowe z opcją przedpłaty, które zgodnie z warunkami umownymi są instrumentami o przepływach pieniężnych stanowiących jedynie spłatę nierozliczonej kwoty nominalnej i zapłaty odsetek od tej kwoty, za tak zwanym wynagrodzeniem ujemnym, w zamortyzowanym koszcie lub w wartości godziwej przez inne całkowite dochody, zamiast w wartości godziwej przez wynik, jeśli te aktywa finansowe spełniają pozostałe mające zastosowanie wymogi MSSF 9.</p>	<p>Jednostka nie oczekuje, że w momencie początkowego zastosowania zmiany będą miały istotny wpływ na sprawozdanie finansowe jednostki, ponieważ jednostka nie ma aktywów finansowych z opcją przedpłaty.</p>
<p>Zmiany do MSR 28 <i>Inwestycje w jednostkach stowarzyszonych oraz wspólnych przedsiębiorstwach</i></p> <p>(obowiązuje dla okresów rocznych rozpoczynających się 1 stycznia 2019 r.,)</p> <p>Zmiany nie zostały jeszcze zatwierdzone przez UE.</p>	<p>Zmiany wyjaśniają, że jednostki ujmuje inwestycje w jednostkach zależnych oraz wspólnych przedsiębiorstwach, dla których nie jest stosowana metoda praw własności, zgodnie z wymogami MSSF 9 <i>Instrumenty Finansowe</i>.</p>	<p>Jednostka nie oczekuje, że w momencie początkowego zastosowania zmiany będą miały istotny wpływ na sprawozdanie finansowe jednostki.</p>

Standardy i Interpretacje oczekujące na zatwierdzenie przez UE	Rodzaj przewidywanej zmiany w zasadach rachunkowości	Ewentualny wpływ na sprawozdanie finansowe
<p>Zmiany do Międzynarodowych Standardów Sprawozdawczości Finansowej 2015-2017 (obowiązują dla okresów rocznych rozpoczynających się 1 stycznia 2019 r.)</p> <p>Zmiany nie zostały jeszcze zatwierdzone przez UE.</p>	<p>Doroczne ulepszenia MSSF 2015-2017 zawierają cztery zmiany do standardów. Główne zmiany:</p> <ul style="list-style-type: none"> • wyjaśniają, że jednostka dokonuje ponownej wyceny udziałów kapitałowych we wspólnej działalności, kiedy obejmuje kontrolę nad tym przedsięwzięciem zgodnie z MSSF 3 <i>Połączenia Przedsięwzięć</i>; • wyjaśniają, że jednostka nie dokonuje ponownej wyceny udziałów kapitałowych we wspólnej działalności, kiedy uzyskuje współkontrolę nad wspólnym przedsięwzięciem zgodnie z MSSF 11 <i>Wspólne Ustalenia Umowne</i>; • wyjaśniają, że jednostka powinna zawsze ujmować konsekwencje podatkowe przepływów związanych z dywidendą w zysku lub stracie, innych całkowitych dochodach lub kapitale w zależności od tego, gdzie transakcja lub zdarzenie, która była podstawą ujęcia dywidendy została ujęta; oraz • wyjaśniają, że jednostka powinna wyłączyć z pożyczonych środków bez ściśle określonego celu środki pożyczone specjalnie w celu sfinansowania pozyskania dostosowywanego składnika aktywów do czasu, gdy zasadniczo wszystkie działania niezbędne do przygotowania dostosowywanego składnika aktywów do zamierzonego użytkowania lub sprzedaży będą zakończone; środki pożyczane specjalnie w celu sfinansowania pozyskania dostosowywanego składnika aktywów nie stanowią środków pożyczanych w celu sfinansowania pozyskania dostosowywanego składnika aktywów po tym, jak dostosowywany składnik aktywów jest już gotowy do zamierzonego użytkowania lub sprzedaży. 	<p>Jednostka nie oczekuje, aby powyższe zmiany miały znaczący wpływ na sprawozdanie finansowe jednostki.</p>

Standardy i Interpretacje oczekujące na zatwierdzenie przez UE	Rodzaj przewidywanej zmiany w zasadach rachunkowości	Ewentualny wpływ na sprawozdanie finansowe
<p>Zmiany do MSR 19 <i>Świadczenia Pracownicze (Zmiany, Ograniczenia lub Rozliczenia Planu)</i></p> <p>(obowiązują dla okresów rocznych rozpoczynających się 1 stycznia 2019 r.)</p> <p>Zmiany nie zostały jeszcze zatwierdzone przez UE.</p>	<p>Zmiany do MSR 19 wyjaśniają w jaki sposób jednostki ujmują koszty w przypadku wystąpienia zmiany w programie określonych świadczeń.</p> <p>Zmiany wymagają od jednostki wykorzystania aktualnych założeń w przypadku zmiany, ograniczenia lub rozliczenia planu, aby ustalić koszty bieżącego zatrudnienia oraz odsetki netto dla pozostałego okresu sprawozdawczego od momentu zmiany planu.</p>	<p>Jednostka nie oczekuje, aby powyższe Zmiany miały znaczący wpływ na sprawozdanie finansowe jednostki</p>

3. Segmenty sprawozdawcze oraz informacje o obszarach geograficznych

Informacje o segmentach sprawozdawczych

Grupa wyodrębnia przedstawione poniżej podstawowe segmenty sprawozdawcze. Podstawą wskazanego poniżej podziału jest kryterium istotności przychodów w skonsolidowanym sprawozdaniu z zysków i strat. Nie rzadziej niż raz na kwartał Prezes Zarządu Jednostki Dominującej dokonuje przeglądu wewnętrznych raportów kierownictwa każdej wyodrębnionej działalności gospodarczej. Działalność operacyjna poszczególnych segmentów sprawozdawczych Grupy jest następująca:

- pakiety nabyte: windykacja zakupionych pakietów wierzytelności;
- pakiety zlecone: windykacja pakietów prowadzona na zlecenie, w imieniu klienta;
- pozostałe: pośrednictwo finansowe, udzielanie pożyczek, udostępnianie informacji gospodarczych.

Informacje odnośnie wyników każdego segmentu sprawozdawczego przedstawiono poniżej. Podstawową miarą efektywności każdego segmentu sprawozdawczego jest marża pośrednia*, która została podana w wewnętrznych raportach kierownictwa analizowanych przez Prezesa Zarządu Jednostki Dominującej. Marża pośrednia segmentu wykorzystywana jest do pomiaru jego efektywności, gdyż kierownictwo jest przekonane, że taka informacja jest najbardziej odpowiednia dla oceny wyniku danego segmentu w porównaniu do innych jednostek działających w tej branży.

Działalność operacyjna skupiona jest na kilku obszarach geograficznych – w Polsce, Rumunii, Czechach, na Słowacji oraz w Niemczech, Hiszpanii i we Włoszech.

Ze względu na miejsce prowadzenia działalności wyróżniono cztery główne obszary geograficzne:

- Polska,
- Rumunia,
- Włochy,
- Pozostałe rynki zagraniczne.

W przypadku prezentowania informacji w podziale na obszary geograficzne, przychód obszaru jest oparty na geograficznym rozmieszczeniu oddziałów windykacyjnych.

Przychody z usług windykacyjnych oraz przychody z pozostałych produktów pochodzą od klientów zewnętrznych.

(*) Marża pośrednia = przychody operacyjne – koszty operacyjne

Za okres sprawozdawczy od 1 stycznia 2018 r. do 30 września 2018 r.

	Polska	Rumunia	Włochy	Pozostałe rynki zagraniczne	RAZEM
Przychody	449 048	323 536	69 939	50 987	893 510
Nabyte pakiety wierzytelności	409 909	315 755	63 022	36 565	825 252
Usługi windykacyjne	19 289	7 555	6 917	14 422	48 183
Pozostałe produkty	19 849	226	-	-	20 075
Koszty bezpośrednie i pośrednie					(365 249)
Nabyte pakiety wierzytelności	-	-	-	-	(319 399)
Usługi windykacyjne	-	-	-	-	(38 038)
Pozostałe produkty	-	-	-	-	(7 812)
Marża pośrednia					528 260
Nabyte pakiety wierzytelności	-	-	-	-	505 853
Usługi windykacyjne	-	-	-	-	10 145
Pozostałe produkty	-	-	-	-	12 263
Koszty ogólne	-	-	-	-	(115 543)
Amortyzacja	-	-	-	-	(15 249)
Pozostałe przychody operacyjne	-	-	-	-	3 482
Pozostałe koszty operacyjne (nieprzypisane)	-	-	-	-	(7 429)
Przychody/koszty finansowe	-	-	-	-	(94 784)
Zysk brutto	-	-	-	-	298 737
Podatek dochodowy	-	-	-	-	(19 487)
Zysk netto	-	-	-	-	279 250
Wartość pakietów wierzytelności na dzień 30.09.2018 r.	1 832 388	860 801	779 343	447 764	3 920 295

Za okres sprawozdawczy od 1 stycznia 2017 r. do 30 września 2017 r.

	Polska	Rumunia	Włochy	Pozostałe rynki zagraniczne	RAZEM
Przychody	389 917	308 687	54 718	53 597	806 920
Nabyte pakiety wierzytelności	351 884	302 185	51 657	37 788	743 515
Usługi windykacyjne	19 623	6 449	3 061	15 809	44 941
Pozostałe produkty	18 410	52 757	-	-	18 463
Koszty bezpośrednie i pośrednie					(319 415)
Nabyte pakiety wierzytelności	-	-	-	-	(281 338)
Usługi windykacyjne	-	-	-	-	(31 615)
Pozostałe produkty	-	-	-	-	(6 463)
Marża pośrednia					487 503
Nabyte pakiety wierzytelności	-	-	-	-	462 177
Usługi windykacyjne	-	-	-	-	13 326
Pozostałe produkty	-	-	-	-	12 000
Koszty ogólne	-	-	-	-	(103 887)
Amortyzacja	-	-	-	-	(12 585)
Pozostałe przychody operacyjne	-	-	-	-	3 739
Pozostałe koszty operacyjne (nieprzypisane)	-	-	-	-	(6 755)
Przychody/koszty finansowe	-	-	-	-	(67 790)
Zysk brutto	-	-	-	-	300 226
Podatek dochodowy	-	-	-	-	(8 913)
Zysk netto	-	-	-	-	291 313
Wartość pakietów wierzytelności na dzień 30.09.2017 r.	1 390 218	838 054	598 275	297 184	3 123 731

4. Nabyte pakiety wierzytelności oraz nieruchomości

w tysiącach złotych

Wartość nabytych pakietów wierzytelności na dzień 01.01.2017	2 640 946
Zakup pakietów	976 509
Korekta ceny nabycia z tytułu dyskonta	(634)
Wpłaty od osób zadłużonych	(1 368 911)
Wartość nieruchomości przejętych	(17 805)
Wzrost/(spadek) zobowiązań wobec osób zadłużonych z tytułu nadpłat	435
Wycena programu lojalnościowego	5 795
Przychody z windykacji pakietów nabytych (odsetki oraz aktualizacja)	971 743
Różnice kursowe z przeliczenia wartości pakietów	(87 516)
Wartość nabytych pakietów wierzytelności na dzień 31.12.2017	3 120 562
Wartość nabytych pakietów wierzytelności na dzień 01.01.2017	3 120 562
Wpływ zmian zasad rachunkowości w związku z wdrożeniem MSSF 9	29 582
Wartość nabytych pakietów wierzytelności na dzień 01.01.2018	3 150 144
Zakup pakietów	1 054 675
Wpłaty od osób zadłużonych	(1 144 127)
Wzrost/(spadek) zobowiązań wobec osób zadłużonych z tytułu nadpłat	741
Wycena programu lojalnościowego	4 780
Wpłaty od pierwotnego wierzyciela	(5 452)
Przychody z windykacji pakietów nabytych (odsetki oraz aktualizacja)	825 252
Różnice kursowe z przeliczenia wartości pakietów	34 282
Wartość nabytych pakietów wierzytelności na dzień 30.09.2017	3 920 295

W ramach działalności operacyjnej Grupa przejmuje nieruchomości stanowiące zabezpieczenie nabytych wierzytelności. Część wpłat zrealizowanych z pakietów pochodzi ze sprzedaży na otwartym rynku przejętych wcześniej nieruchomości.

Wartość nieruchomości posiadanych na 01.01.2018	23 869
Nakłady poniesione na zwiększenie wartości nieruchomości	513
Wartość przejętych nieruchomości (cena wylicytowana + korekta z modelu)	12 746
Wpływ ze sprzedaży nieruchomości	(9 475)
Przychody ze sprzedaży nieruchomości	(1 786)
Wartość nieruchomości posiadanych na 30.09.2018	25 867

5. Rodzaj oraz kwoty pozycji wpływających na aktywa, pasywa, kapitał wynik netto lub przepływy środków pieniężnych, które są istotne ze względu na ich rodzaj, wielkość lub wywierany wpływ

Przychody

w tysiącach złotych

	01.01.2018 - 30.09.2018	01.01.2017 - 30.09.2017
Przychody z nabytych pakietów wierzytelności	825 252	743 515
Przychody z windykacji pakietów zleconych	48 183	44 941
Przychody z pozostałych produktów	20 075	18 463
	893 510	806 919

Przychody z nabytych pakietów wierzytelności

w tysiącach złotych

	01.01.2018 - 30.09.2018	01.01.2017 - 30.09.2017
Przychody odsetkowe (*)	636 274	638 119
Inne przychody z nabytych pakietów wierzytelności (**)	58 285	n/d
Aktualizacja wyceny pakietów wierzytelności	121 280	94 025
Zysk/(strata) ze sprzedaży wierzytelności	1 081	4 598
Przejęcie nieruchomości	10 117	6 329
Zysk/(strata) ze sprzedaży nieruchomości	(1 786)	444
	825 252	743 515

w tysiącach złotych

	01.01.2018 - 30.09.2018	01.01.2017 - 30.09.2017
Weryfikacja prognozy wpływów	120 522	101 814
Zmiana wynikająca ze zmiany stopy dyskontowej	-	(879)
Różnice kursowe	758	(6 909)
	121 280	94 026

(*) W roku 2017 na pozycji przychody odsetkowe prezentowane były przychody odsetkowe wraz z innymi przychodami z nabytych pakietów wierzytelności.

(**) Inne przychody operacyjne – odchylenia wpłat rzeczywistych, zmniejszenia z tytułu wcześniejszej realizacji wpłat na sprawach zabezpieczonych, koszt wyceny programu lojalnościowego, koszt rezerwy na nadpłaty, wpłaty od pierwotnego wierzyciela.

Pozostałe koszty operacyjne

w tysiącach złotych

	01.01.2018 -	01.01.2017 -
	30.09.2018	30.09.2017
Oplaty sądowe, skarbowe i komornicze	(104 022)	(95 568)
Reklama	(5 419)	(5 628)
Zużycie materiałów i energii	(8 559)	(9 550)
Podatki i opłaty	(22 225)	(27 359)
Szkolenie pracowników	(2 598)	(3 140)
Podróże służbowe	(4 113)	(5 591)
Koszty reprezentacji	(2 240)	(629)
Ubezpieczenia samochodów	(1 278)	(1 418)
Straty z tytułu szkód komunikacyjnych	(619)	(619)
Ubezpieczenia majątkowe	(576)	(401)
Pozostałe	(2 984)	(3 141)
	<u>(154 633)</u>	<u>(153 043)</u>

Przychody finansowe

w tysiącach złotych

	01.01.2018 -	01.01.2017 -
	30.09.2018	30.09.2017
Przychody z tytułu odsetek od lokat bankowych	114	208
Różnice kursowe netto	-	-
	<u>114</u>	<u>208</u>

Koszty finansowe

Koszty z tytułu odsetek dotyczących zobowiązań finansowych wycenianych według zamortyzowanego kosztu

	(70 132)	(60 437)
Różnice kursowe netto	(24 766)	(7 561)
	<u>(94 898)</u>	<u>(67 998)</u>

w tysiącach złotych

	01.01.2018 -	01.01.2017 -
	30.09.2018	30.09.2017
Różnice kursowe z przeliczenia jednostek działających za granicą	24 450	(12 085)
Przypadające na:		
Akcjonariuszy jednostki dominującej	24 450	(12 085)
Przychód finansowy/(Koszt finansowy) rozpoznany bezpośrednio w innych całkowitych dochodach	<u>24 450</u>	<u>(12 085)</u>

Kredyty, pożyczki i zobowiązania z tytułu leasingu finansowego

w tysiącach złotych

	<u>30.09.2018</u>	<u>31.12.2017</u>	<u>30.09.2017</u>
Zobowiązania długoterminowe			
Zabezpieczone kredyty i pożyczki	878 440	354 962	207 235
Zobowiązania z tytułu dłużnych papierów wartościowych (niezabezpieczone)	1 235 888	1 276 772	1 293 834
Zobowiązania z tytułu leasingu finansowego	1 159	4 962	5 616
	<u>2 115 487</u>	<u>1 636 696</u>	<u>1 506 686</u>
Zobowiązania krótkoterminowe			
Krótkoterminowa część zabezpieczonych kredytów i pożyczek	102 340	134 918	77 130
Zobowiązania z tytułu dłużnych papierów wartościowych	104 259	121 491	124 162
Krótkoterminowa część zobowiązań z tytułu leasingu finansowego	6 952	4 117	6 069
	<u>213 550</u>	<u>260 526</u>	<u>207 360</u>

Na dzień 30 września 2018 r wartości niżej zdefiniowanych wskaźników finansowych mierzonych dla Grupy Kapitałowej KRUK wynosiły:

1,28 dla Wskaźnika Zadłużenia

2,33 dla Wskaźnika Zadłużenie Finansowe Netto do EBITDA Gotówkowa;

gdzie:

Wskaźnik Zadłużenia oznacza iloraz: Zadłużenie Finansowe Netto do Kapitałów Własnych;

Zadłużenie Finansowe Netto oznacza wartość Zobowiązań Finansowych Grupy Kapitałowej KRUK pomniejszoną o wartość środków pieniężnych Grupy Kapitałowej KRUK;

Kapitały Własne oznaczają kapitały własne Grupy Kapitałowej KRUK;

Zobowiązania Finansowe – oznaczają sumę zobowiązań finansowych z tytułu:

- obligacji lub innych papierów dłużnych o charakterze podobnym do obligacji; lub
- pożyczek; lub
- kredytów bankowych; lub
- leasingu finansowego; lub
- wystawienia weksli na zabezpieczenie zobowiązań podmiotów spoza Grupy Kapitałowej KRUK; lub
- udzielonych gwarancji lub poręczeń spłaty zobowiązań podmiotów spoza Grupy Kapitałowej KRUK z tytułu kredytów bankowych lub pożyczek lub leasingu finansowego lub obligacji lub innych papierów dłużnych o charakterze podobnym do obligacji lub;
- przystąpienia do długu podmiotów spoza Grupy Kapitałowej KRUK z tytułu kredytów bankowych lub pożyczek lub leasingu finansowego lub obligacji lub innych papierów dłużnych o charakterze podobnym do obligacji lub;
- przejęcia zobowiązań podmiotów spoza Grupy Kapitałowej KRUK z tytułu kredytów bankowych lub pożyczek lub leasingu finansowego lub obligacji lub innych papierów dłużnych o charakterze podobnym do obligacji lub;
- zobowiązań wynikających z zawartych transakcji pochodnych.

EBITDA Gotówkowa - oznacza wynik brutto powiększony o: koszty finansowe, amortyzację, wpływy gotówkowe z tytułu windykacji pakietów nabytych, pomniejszony o przychody z tytułu windykacji pakietów nabytych oraz pomniejszony o przychody z tytułu aktualizacji wartości aktywów innych niż nabyte pakiety wierzytelności i udzielone pożyczki konsumenckie, jeśli ich łączna wartość za ostatnie 12 miesięcy przekracza 5 mln zł. EBITDA Gotówkowa jest liczona dla Grupy Kapitałowej KRUK za okres ostatnich 12 miesięcy.

Zysk przypadający na jedną akcję

w tysiącach akcji

	01.01.2018 - 30.09.2018	01.01.2017 - 31.12.2017	01.01.2017 - 30.09.2017
Ilość akcji zwykłych na dzień 1 stycznia	18 808	18 744	18 744
Wpływ umorzenia i emisji akcji własnych	34	4	-
Średnia ważona liczba akcji zwykłych	<u>18 842</u>	<u>18 748</u>	<u>18 744</u>
w złotych			
Zysk przypadający na 1 akcję (podstawowy)	<u>14,81</u>	<u>15,74</u>	<u>15,54</u>

w tysiącach akcji

	01.01.2018 - 30.09.2018	01.01.2017 - 31.12.2017	01.01.2017 - 30.09.2017
Średnia ważona liczba akcji zwykłych	18 842	17 657	18 744
Wpływ emisji opcji na akcje	465	698	459
Średnia ważona liczba akcji zwykłych (rozwodniona)	<u>19 307</u>	<u>18 355</u>	<u>19 203</u>
w złotych			
Zysk przypadający na 1 akcję (rozwodniony)	<u>14,46</u>	<u>13,55</u>	<u>15,16</u>

Liczba etatów

w ilości etatów

	30.09.2018	30.09.2017
Ilość etatów	<u>3 169</u>	<u>3 044</u>
	<u>3 169</u>	<u>3 044</u>

Liczba etatów - liczba zawartych umów o pracę oraz umów cywilnoprawnych, odzwierciedlona w koszcie wynagrodzeń.

6. Opis istotnych dokonań lub niepowodzeń Grupy w okresie raportowania wraz z najistotniejszymi zdarzeniami ich dotyczącymi

W obszarze działań operacyjnych Grupa KRUK dokonała następujących osiągnięć:

- Wzrost przychodów o 11% z poziomu 806,9 mln PLN w pierwszych trzech kwartałach 2017 roku do 893,5 mln PLN w pierwszych trzech kwartałach 2018 roku.
- Wzrost zysku EBITDA (APM) o 7%, tj. z poziomu 380,6 mln PLN w pierwszych trzech kwartałach 2017 roku do poziomu 408,8 mln PLN w pierwszych trzech kwartałach 2018 roku. Rentowność EBITDA w pierwszych trzech kwartałach 2018 roku wyniosła 46% w porównaniu do 47% w pierwszych trzech kwartałach 2017 roku.
- Wzrost zysku operacyjnego o 7% z poziomu 368,0 mln PLN w pierwszych trzech kwartałach 2017 roku do 393,5 mln PLN w pierwszych trzech kwartałach 2018 roku. Rentowność operacyjna w pierwszych trzech kwartałach 2018 roku wyniosła 44%,
- Spadek zysku netto o 4% z poziomu 291,3 mln PLN w pierwszych trzech kwartałach 2017 do poziomu 279,3 mln PLN w pierwszych trzech kwartałach 2018 roku.
- Rentowność zysku netto (APM) w pierwszych trzech kwartałach 2018 roku wyniosła 31% w porównaniu do 36% w pierwszych trzech kwartałach 2017 roku.
- Spadek zysku netto akcjonariuszy jednostki dominującej przypadającego na jedną akcję (rozwodniony) z poziomu 15,16 PLN w pierwszych trzech kwartałach 2017 roku do poziomu 14,46 PLN w pierwszych trzech kwartałach 2018 roku.
- Dług odsetkowy netto (APM) na koniec trzeciego kwartału 2018 roku wyniósł 2 177,4 mln PLN w porównaniu do 1 605,2 mln PLN na koniec trzeciego kwartału 2017 roku. Wzrost wynika z inwestycji w portfele wierzytelności, które będą generowały zyski kolejnych lat.

W obszarze działań marketingowych Grupa KRUK dokonała następujących osiągnięć:

- Przygotowała we współpracy z agencją Beeline Research & Consulting badanie społeczne „Super moce Polaków”. Wyniki tego badania zostały wykorzystane do komunikacji z dziennikarzami i zwrócenia ich uwagi na mocne i słabsze strony Polaków, m.in. w odniesieniu do gospodarowania, inwestowania i planowania finansów.
- Nawiązała także w Polsce współpracę z WSB w celu przeprowadzenia badania społecznego, które pokaże, jakie są ryzykowne zachowania finansowe Polaków i co ma na nie wpływ. Aby móc porównać te badania z zagranicznymi rynkami, KRUK zlecił także wykonanie podobnego badania w krajach, w których działa Grupa KRUK, tj. w Czechach, Słowacji, Rumunii, Hiszpanii i Włoszech. Wyniki tych badań posłużą do działań komunikacyjnych i edukacyjnych zarówno w 4 kwartale 2018 roku, jak i na początku 2019 roku.
- Przeprowadziła promocyjną kampanię internetową, promującą rejestrację i korzystanie z platformy e-kruk.pl. Klienci mają m.in. możliwość skorzystania z e-Porozumienia. Jest to nowa forma zawarcia porozumienia, dzięki której klienci KRUKa otrzymują możliwość dopasowania rat spłaty swojego zadłużenia do swoich możliwości finansowych. Dodatkowo mogą oni za pośrednictwem platformy i tego

rozwiązania podpisać dokumenty bez konieczności ich wydruku oraz odsyłania tradycyjną pocztą. Dzięki temu klienci KRUKa mogą samodzielnie obsługiwać swoje zadłużenie przez Internet.

- KRUK był partnerem i prelegentem podczas 10 konferencji Lean management. Jest to konferencja pokazująca światowe trendy w implementowaniu filozofii lean management w różnych organizacjach. Przedstawiciele biznesu mieli okazję podzielić się z uczestnikami konferencji najlepszymi praktykami z obszaru zarządzania. Wymienili się też wieloma cennymi doświadczeniami.
- ERIF BIG S.A. brał aktywny udział w VIII Samorządowym Forum Kapitału i Finansów w Katowicach. Był tam Partnerem Generalnym Kongresu Skarbników. Wydarzenie to było okazją do promowania budowy pozytywnej historii płatniczej Polaków wśród przedstawicieli administracji samorządowej, sektora prywatnego i biznesu. Spółka była też partnerem Kongresu Faktoringowego.
- ERIF BIG S.A. w ramach współpracy z Polskim Związkiem Faktorów został partnerem badania i raportu „Bezpieczeństwo finansowe małych firm”. Zostało ono przygotowane przez firmę faktoringową SMEO we współpracy z ERIF BIG.

7. Opis czynników i zdarzeń, w szczególności o nietypowym charakterze, mających znaczny wpływ na osiągnięte wyniki finansowe

Najistotniejszym czynnikiem mającym wpływ na wyniki bieżącego okresu były inwestycje w pakiety wierzytelności, dokonane w bieżącym oraz w poprzednich okresach sprawozdawczych.

Łączna wartość nakładów na pakiety wierzytelności własnych w I-III kwartale 2018 roku wyniosła 1 054 mln zł.

W okresie I-III kw 2018 roku wartość spłat z tytułu obsługi portfeli nabytych przez GK KRUK wyniosła 1 144 mln zł, czyli o 15% więcej niż w analogicznym okresie w roku ubiegłym.

W dniu 14 września 2018 roku, zawarta została wiążąca umowa pomiędzy podmiotem zależnym ItaCapital s.r.l. z siedzibą w Mediolani, a Findomestic Banca S.p.A. z siedzibą we Florencji. Przedmiotem umowy było nabycie wierzytelności z tytułu niezabezpieczonych kredytów konsumenckich o łącznej wartości nominalnej wynoszącej ok. 300 mln EUR.

W dniu 25 września 2018 roku, zawarte zostały umowy pomiędzy jednostką zależną PROKURA NS FIZ, a jednym z największych banków w Polsce. W związku z podpisaniem ww. umów został zakończony proces nabycia przez PROKURA NS FIZ od banku portfeli wierzytelności detalicznych niezabezpieczonych o wartości nominalnej ok. 274 mln PLN oraz portfela niezabezpieczonych wierzytelności małych i średnich przedsiębiorstw o wartości ok. 214 mln zł.

Na dzień 30 września 2018 r. wartość inwestycji w pakiety wierzytelności własnych stanowi 91% wartości aktywów. Kapitały własne stanowią 40% źródeł finansowania.

8. Informacja na temat sezonowości lub cykliczności działalności

Działalność Grupy nie wykazuje znamion sezonowości lub cykliczności.

9. Informacja na dotyczącą emisji, wykupu i spłaty nieudziałowych i kapitałowych papierów wartościowych

W dniu 9 października 2018 r. Zarząd KRUK S.A. podjął uchwały w sprawie emisji nie więcej niż 35.000 obligacji serii AE3. Zgodnie z Uchwałą Spółka postanawia wyemitować nie więcej niż 35.000 niezabezpieczonych obligacji na okaziciela serii AE3 Spółki o wartości nominalnej 1 000 zł każda, z terminem wykupu przypadającym na 60 miesięcy licząc od daty przydziału obligacji.

10. Informacja dotycząca wypłaconej (lub zadeklarowanej) dywidendy

W dniu 18 kwietnia 2018 roku Zwyczajne Walne Zgromadzenie KRUK S.A. podjęło uchwałę nr 5/2018, zgodną z rekomendacją Zarządu KRUK S.A. w sprawie podziału zysku netto spółki KRUK S.A. za 2017 r.

Zwyczajne Walne Zgromadzenie postanowiło w całości przeznaczyć zysk netto Spółki za 2017 rok w wysokości 29 514 356,00 zł na wypłatę dywidendy dla akcjonariuszy Spółki. Walne Zgromadzenie postanowiło wypłacić dywidendę dla akcjonariuszy Spółki w wysokości 5zł na jedną akcję. Wypłata nastąpi z zysku netto Spółki osiągniętego za 2017 rok w wysokości 29 514 tys. zł, powiększonego o kwotę 64 525 tys. zł, stanowiącą kwotę przeniesioną z utworzonego z zysków kapitału zapasowego. Zgodnie z Uchwałą dzień, według którego ustala się listę akcjonariuszy uprawnionych do wypłaty dywidendy za rok obrotowy zakończony w dniu 31 grudnia 2017 roku ustalono na dzień 25 kwietnia 2018 roku. Termin wypłaty dywidendy nastąpił 27 kwietnia 2018 roku. Dywidendą objętych zostało 18 808 tys. akcji KRUK S.A.

11. Zdarzenia po dniu bilansowym, nieuwjęte w sprawozdaniu, a mogące w znaczący sposób wpłynąć na przyszłe wyniki

W okresie po zamknięciu pierwszego kwartału nie nastąpiły istotne zdarzenia mogące w znaczący sposób wpłynąć na przyszłe wyniki.

12. Informacja na temat zmian zobowiązań warunkowych lub aktywów warunkowych, które nastąpiły od czasu zakończenia ostatniego roku obrotowego

Zabezpieczenia przyszłych zobowiązań

W związku z zawartym kredytem rewolwingowym z dnia 2 lipca 2015 r. z późn. zm. pomiędzy PROKURA NS FIZ, KRUK S.A. a mBank S.A., celem zabezpieczenia zobowiązań Prokura NS FIZ wynikających z zawartej umowy:

- w dniu 18 stycznia 2018 roku PROKURA NS FIZ zawarł z mBank S.A. trzy umowy o ustanowienie zastawu rejestrowego na zbiorze praw (pakietach wierzytelności posiadanych przez PROKURA NSFIZ). Zastawy rejestrowe zostały ustanowione do najwyższej sumy zabezpieczenia wynoszącej 150 mln złotych. Na dzień 30 września 2018 roku łączna wartość portfeli zastawionych na mocy tych umów wynosi 66 501 tys. zł.

W związku z zawarciem w dniu 12 września 2018 r, Aneksu nr 5 do umowy z dnia 2 lipca 2015 r. o kredyt rewolwingowy pomiędzy PROKURA NS FIZ, KRUK S.A. a mBank S.A., celem zabezpieczenia zobowiązań Prokura NS FIZ wynikających z zawartej umowy:

- w dniu 12 września 2018 r. KRUK S.A. zawarł z mBank S.A. aneks nr 3 do umowy zastawu finansowego na rachunku z dnia 2 lipca 2015 roku. Na mocy zawartego aneksu termin wygaśnięcia zastawu finansowego wydłużony został do 1 lipca 2026 roku.
- w dniu 12 września 2018 r. KRUK S.A. zawarł z mBank S.A. aneks nr 3 do umowy poręczenia z dnia 2 lipca 2015 roku. Na mocy zawartego aneksu termin wygaśnięcia poręczenia do kwoty 150 mln zł udzielanego przez KRUK S.A. za zobowiązania PROKURA NS FIZ wynikające z Umowy Kredytu wobec mBank S.A. wydłużony został do 1 lipca 2026 roku, a w dniu 12 września 2018 r. KRUK S.A. podpisał oświadczenie o poddaniu się egzekucji do maksymalnej kwoty 150.000 tys. zł na rzecz mBank S.A.

W związku z zawarciem w dniu 3 lipca 2017 r. umowy wielowalutowego kredytu rewolwingowego pomiędzy KRUK S.A., InvestCapital LTD (Kredytobiorca) a DNB Bank ASA, ING Bank Śląski S.A., Santander Bank S.A. (wcześniej Bank Zachodni WBK S.A.) oraz mBank S.A., celem zabezpieczenia zobowiązań InvestCapital LTD wynikających z zawartej umowy:

- W dniu 15 stycznia 2018 r. pomiędzy spółką InvestCapital LTD a DNB Bank ASA, ING Bank Śląski S.A., Santander Bank S.A. (wcześniej Bank Zachodni WBK S.A.) oraz mBank S.A. została podpisana pod prawem hiszpańskim umowa zastawu na portfelu zakupionym przez InvestCapital LTD na rynku hiszpańskim.
- W dniu 19 lutego 2018 r. pomiędzy spółką InvestCapital LTD a DNB Bank ASA, ING Bank Śląski S.A., Santander Bank S.A. (wcześniej Bank Zachodni WBK S.A.) oraz mBank S.A. została podpisana pod prawem hiszpańskim umowa zastawu na portfelach zakupionych przez InvestCapital LTD na rynku hiszpańskim.
- W dniu 16 kwietnia 2018 r. pomiędzy spółką InvestCapital LTD a DNB Bank ASA, ING Bank Śląski S.A., Santander Bank S.A. (wcześniej Bank Zachodni WBK S.A.) oraz mBank S.A. została podpisana pod prawem hiszpańskim umowa zastawu na portfelu zakupionym przez InvestCapital LTD na rynku hiszpańskim.

- W dniu 24 lipca 2018 r. pomiędzy spółką InvestCapital LTD a DNB Bank ASA, ING Bank Śląski S.A., Santander Bank S.A. (wcześniej Bank Zachodni WBK S.A.) oraz mBank S.A. została podpisana pod prawem hiszpańskim umowa zastawu na portfelu zakupionym przez InvestCapital LTD na rynku hiszpańskim.
- W dniu 2 sierpnia 2018 r. pomiędzy spółką InvestCapital LTD a DNB Bank ASA, ING Bank Śląski S.A., Santander Bank S.A. (wcześniej Bank Zachodni WBK S.A.) oraz mBank S.A. została podpisana pod prawem hiszpańskim umowa zastawu na portfelu zakupionym przez InvestCapital LTD na rynku hiszpańskim.

Na dzień 30 września 2018 r. wartość portfeli zastawionych na mocy tych umów wynosi 157 394 tys. zł.

13. Skutki zmian w strukturze, w tym w wyniku połączenia jednostek gospodarczych, przejęcia lub sprzedaży jednostek grupy kapitałowej, inwestycji długoterminowych, podziału, restrukturyzacji i zaniechania działalności

W dniu 16 kwietnia 2018 roku KRUK S.A. zawarł z udziałowcem AgeCredit S.r.l. z siedzibą w Cesenie, Włochy umowę nabycia 51% udziałów w Agecredit. Przedmiotem umowy było nabycie 51%, udziałów w spółce Agecredit. Zapisy umowy zakładały docelowe posiadanie 100% udziałów w Agecredit w ciągu najbliższych kilku miesięcy. W dniu 3 września 2018 roku Grupa KRUK nabyła 100% udziałów Agecredit S.r.l. Spółka Agecredit prowadzi działalność w zakresie obsługi wierzytelności na zlecenie na terenie Włoch. Skonsolidowane przychody Agecredit w 2017 roku wyniosły 3,1 mln EUR.

14. Stanowisko zarządu odnośnie możliwości zrealizowania wcześniej publikowanych prognoz wyników na dany rok

Zarząd KRUK S.A. nie publikował prognoz w zakresie wyników Spółki KRUK S.A ani wyników Grupy Kapitałowej.

15. Wskazanie akcjonariuszy posiadających bezpośrednio lub pośrednio przez podmioty zależne co najmniej 5 % ogólnej liczby głosów na walnym zgromadzeniu na dzień przekazania raportu oraz wskazanie zmian w strukturze własności znacznych pakietów akcji Emitenta w okresie od przekazania poprzedniego raportu okresowego

Na dzień przekazania poprzedniego raportu okresowego tj. na 7 września 2018 r.

Akcjonariusz	Liczba akcji (szt.)	Udział w kapitale zakładowym (%)	Liczba posiadanych głosów	Udział w ogólnej liczbie głosów na Walnym Zgromadzeniu (%)
NN PTE*	2 000 000	10,63	2 000 000	10,63
Piotr Krupa	1 963 407	10,44	1 963 407	10,47
Aviva OFE*	1 319 000	7,01	1 149 000	7,01

(*) Dane na podstawie wykazu akcjonariuszy posiadających co najmniej 5% liczby głosów na NWZ KRUK S.A. w dniu 18.04.2018 roku.

Na dzień przekazania bieżącego raportu okresowego

Akcjonariusz	Liczba akcji (szt.)	Udział w kapitale zakładowym (%)	Liczba posiadanych głosów	Udział w ogólnej liczbie głosów na Walnym Zgromadzeniu (%)
NN PTE*	2 000 000	10,60	2 000 000	10,60
Piotr Krupa	1 946 896	10,32	1 946 896	10,32
Aviva OFE*	1 319 000	6,99	1 319 000	6,99

(*) Dane na podstawie wykazu akcjonariuszy posiadających co najmniej 5% liczby głosów na NWZ KRUK S.A. w dniu 18.04.2018 roku.

Informacja o zmianach w strukturze znaczących akcjonariuszy

Poniżej zamieszczono informacje dotyczące zmiany stanu posiadania znaczących akcjonariuszy KRUK S.A. w okresie od dnia przekazania poprzedniego raportu półrocznego, do dnia publikacji niniejszego raportu okresowego:

W dniu 13 września 2018r. do Spółki wpłynęło od Prezesa Zarządu KRUK S.A. Piotra Krupy, będącego jednocześnie znaczącym akcjonariuszem Spółki, zawiadomienie, w którym poinformował o transakcjach sesyjnych zwykłych, na Giełdzie Papierów Wartościowych w Warszawie odpowiednio: zbyciu 1 000 akcji KRUK S.A. w dniu 10 września 2018 roku po średniej cenie 190,33 PLN za jedną akcję, zbyciu 10 000 akcji KRUK S.A. w dniu 11 września 2018 r. po średniej cenie 184,00 PLN za jedną akcję oraz zbyciu 5 511 akcji KRUK S.A. w dniu 12 września 2018 roku po średniej cenie 183,33 PLN za jedną akcję .

16. Zestawienie stanu posiadania akcji lub uprawnień do nich przez osoby zarządzające i nadzorujące na dzień przekazania raportu okresowego wraz ze wskazaniem zmian w stanie posiadania, w okresie od przekazania poprzedniego raportu okresowego

Imię i nazwisko	Stanowisko	Liczba posiadanych akcji
Piotr Krupa	Prezes Zarządu	1 946 896
Agnieszka Kułton	Członek Zarządu	45 000
Urszula Okarma	Członek Zarządu	107 001
Iwona Słomska	Członek Zarządu	40 000
Michał Zasepa	Członek Zarządu	35 441
Tomasz Bieske	Członek Rady Nadzorczej	1 222

Poza opisaną zmianą stanu posiadania akcji przez Piotra Krupę, pełniącego funkcję Prezesa Zarządu Spółki, od dnia przekazania poprzedniego raportu okresowego, tj. raportu za I półrocze 2018 roku, opublikowanego w dniu 7 września 2018 r., do dnia publikacji niniejszego raportu okresowego nie uległy zmianie posiadane akcje członków Zarządu, Rady Nadzorczej.

Program Motywacyjny w KRUK S.A.

Program motywacyjny na lata 2015-2019

Program motywacyjny na lata 2015-2019 przyjęty został uchwałą nr 26/2014 Zwyczajnego Walnego Zgromadzenia KRUK S.A. z dnia 28 maja 2014 r. (Program 2015-2019).

Program 2015-2019 jest drugim programem motywacyjnym w historii działalności Grupy KRUK. Szczegóły poprzedniego Programu motywacyjnego na lata 2011-2014 zostały opisane między innymi w ramach Sprawozdania zarządu KRUK S.A. z działalności Grupy KRUK za 2015 r.

Program 2015-2019 adresowany jest do kluczowych członków kadry menedżerskiej Spółki oraz spółek wchodzących w skład Grupy. W jego ramach osoby uprawnione uzyskają możliwość nabycia akcji Spółki Serii F na preferencyjnych warunkach określonych w uchwale.

W związku z realizacją Programu 2015-2019 Walne Zgromadzenie uchwaliło warunkowe podwyższenie kapitału zakładowego Spółki o nie więcej niż 847 950 zł w drodze emisji nie więcej niż 847 950 akcji zwykłych na okaziciela serii F. Prawo do objęcia akcji serii F może zostać przez posiadaczy warrantów subskrypcyjnych zrealizowane nie później niż do dnia 31 grudnia 2021 roku.

Warranty mają zostać wyemitowane w pięciu transzach, po jednej za każdy rok z kolejnych lat okresu referencyjnego, tj. za lata obrotowe 2015-2019.

Warunkiem zaoferowania Osobom Uprawnionym warrantów za dany rok obrotowy jest wzrost wskaźnika EPS, obliczonego na podstawie skonsolidowanego sprawozdania finansowego Grupy KRUK, o co najmniej 13 proc. średniorocznie w stosunku do roku bazowego.

Uchwałą z dnia 8 września 2014 r. Rada Nadzorcza ustaliła i zatwierdziła Regulamin Opcji Menedżerskich na lata 2015-2019.

Szczegóły Programu motywacyjnego na lata 2015-2019 zostały opisane między innymi w ramach Sprawozdania zarządu KRUK S.A. z działalności Grupy KRUK za 2017 r.

Transza I

W dniu 9 czerwca 2016 r. Rada Nadzorcza Spółki stwierdziła uchwałą, iż spełniony został warunek określony w Programie Opcji dla zaoferowania Warrantów Subskrypcyjnych przypadających w Transzy I za 2015 rok. W dniu 17 czerwca 2016 r. Zarząd Spółki podjął uchwałę w sprawie ustalenia listy Osób Uprawnionych, nie będących członkami Zarządu, do objęcia Warrantów Subskrypcyjnych w Transzy I za 2015 rok w ramach Programu Opcji na lata 2015-2019.

Na tej podstawie w dniu 22 czerwca 2016 r. Zarząd złożył Osobom Uprawnionym, nie będącym członkami Zarządu, oferty objęcia warrantów I Transzy. Wydanie warrantów subskrypcyjnych Osobom Uprawnionym nastąpiło w dniu 1 lipca 2016 r. w ilości 86 435 szt.

W dniu 27 sierpnia 2016 r. Zarząd Spółki podjął uchwałę w sprawie ustalenia listy Osób Uprawnionych, będących członkami Zarządu, do objęcia Warrantów Subskrypcyjnych w Transzy I za 2015 rok w ramach Programu Opcji na lata 2015-2019, zmienioną uchwałą Zarządu z dnia 24 października 2016 r. Na tej podstawie Rada Nadzorcza złożyła członkom Zarządu oferty objęcia warrantów w I Transzy Programu Managerskiego na lata 2015-2019. Wydanie warrantów Osobom Uprawnionym, będącym członkami Zarządu, nastąpiło w dniu 27 października 2016 r. w ilości 20 000 szt.

Do dnia publikacji niniejszego raportu na nowo wyemitowane akcje Spółki serii F zamienione zostało 73 642 szt.

Warrantów wyemitowanych w ramach Transzy I. Tym samym w posiadaniu osób uprawnionych pozostają 32 793 szt. warrantów z Transzy I, uprawniających do objęcia takiej samej liczby akcji serii F, z czego 13 500 szt. pozostaje w posiadaniu członków Zarządu.

Transza II

Uchwałą, która weszła w życie w dniu 5 czerwca 2017 r. Rada Nadzorcza Spółki stwierdziła, iż spełniony został warunek określony w Programie Opcji dla zaoferowania Warrantów Subskrypcyjnych przypadających w Transzy II za 2016 rok.

W dniu 20 czerwca 2017 r. Zarząd Spółki podjął uchwałą w sprawie ustalenia listy Osób Uprawnionych, nie będących członkami Zarządu, do objęcia Warrantów Subskrypcyjnych w Transzy II za 2016 rok w ramach Programu Opcji na lata 2015-2019. Na tej podstawie w dniu 4 lipca 2017 r. Zarząd złożył Osobom Uprawnionym, nie będącym członkami Zarządu, oferty objęcia warrantów II Transzy. Wydanie warrantów subskrypcyjnych Osobom Uprawnionym nastąpiło w dniu 7 lipca 2017 r. w ilości 91 467 szt.

W dniu 10 sierpnia 2017 r. Zarząd Spółki podjął uchwałą w sprawie ustalenia listy Osób Uprawnionych, będących członkami Zarządu, do objęcia Warrantów Subskrypcyjnych w Transzy II za 2016 rok w ramach Programu Opcji na lata 2015-2019. Na tej podstawie Rada Nadzorcza złożyła członkom Zarządu oferty objęcia warrantów w II Transzy Programu Managerskiego na lata 2015-2019. Wydanie warrantów Osobom Uprawnionym, będącym członkami Zarządu, nastąpiło w dniu 24 sierpnia 2017 r. w ilości 50 480 szt.

Do dnia publikacji niniejszego raportu na nowo wyemitowane akcje Spółki serii F zamienione zostało 53 733 szt. Warrantów z Transzy II. W posiadaniu osób uprawnionych pozostaje w dalszym ciągu 88 214 szt. warrantów subskrypcyjnych wyemitowanych w ramach Transzy II, uprawniających do objęcia takiej samej liczby akcji serii F, z czego 13 500 szt. pozostaje w posiadaniu członków Zarządu.

Transza III

Uchwałą z dnia 11 maja 2018 r. Rada Nadzorcza Spółki stwierdziła, iż spełniony został warunek określony w Programie Opcji dla zaoferowania Warrantów Subskrypcyjnych przypadających w Transzy III za 2017 rok.

W dniu 15 maja 2018 r. Zarząd Spółki podjął uchwałą w sprawie ustalenia listy Osób Uprawnionych, nie będących członkami Zarządu, do objęcia Warrantów Subskrypcyjnych w Transzy III za 2017 rok w ramach Programu Opcji na lata 2015-2019. Na tej podstawie w dniu 20 czerwca 2018 r. Zarząd złożył Osobom Uprawnionym, nie będącym członkami Zarządu, oferty objęcia warrantów w III Transzy. Wydanie warrantów subskrypcyjnych Osobom Uprawnionym nastąpiło w dniu 3 lipca 2018 r. w ilości 85 853 szt.

W dniu 11 września 2018 r. Zarząd Spółki podjął uchwałą w sprawie ustalenia listy Osób Uprawnionych, będących członkami Zarządu, do objęcia Warrantów Subskrypcyjnych w Transzy III za 2017 rok w ramach Programu Opcji na lata 2015-2019. Na tej podstawie Rada Nadzorcza złożyła członkom Zarządu oferty objęcia warrantów w III Transzy Programu Managerskiego na lata 2015-2019. Wydanie warrantów Osobom Uprawnionym, będącym członkami Zarządu, nastąpiło w dniu 17 września 2018 r. w ilości 54 344 szt.

Liczba warrantów przyznanych Członkom Zarządu w ramach Transz I, II i III została zaprezentowana poniżej:

Liczba posiadanych warrantów przez Członków Zarządu na dzień 30.09.2018 r.

Imię i Nazwisko	Stanowisko	Liczba posiadanych warrantów w ramach Transzy I, II, III za rok 2015,2016,2017
Piotr Krupa	Prezes Zarządu	32 376
Agnieszka Kułton	Członek Zarządu	23 112
Urszula Okarma	Członek Zarządu	23 112
Iwona Słomska	Członek Zarządu	19 862
Michał Zasepa	Członek Zarządu	19 862

17. Wskazanie postępowań toczących się przed sądem, organem właściwym dla postępowania arbitrażowego lub organem administracji publicznej.

Sprawy o największym wartości przedmiotu sporu, nie przekraczających 10% kapitałów własnych KRUK S.A.

grupa zobowiązań - 5 największych spraw

Przedmiot postępowania	WPS [PLN]*	data wszczęcia postępowania	strony postępowania	stanowisko Kruk SA
powództwo przeciwegzekucyjne	18 500 162,02 zł	2005-01-31	Marchese Rosario ,ItaCapital LTD	oczekujemy oddalnia powództwa
powództwo przeciwegzekucyjne	5 124 900,00 zł	2017-04-11	SUCMANARU STEFAN ,KRUK ROMANIA SRL	oczekujemy wygrania sprawy, powództwo jest bezzasadne
pozew o pozbawienie wykonalności tytułu wykonawczego	4 263 518,00 zł	2005-01-31	Metron-Service sp. z o.o., Metron Fabryka Zintegrowanych Systemów Opomiarowania i Rozliczeń sp. z o.o. ,PROKURA NSFIZ	w I instancji wyrok na naszą korzyść, strona wniosła apelację- oczekujemy wygrania powództwa w II instancji
pozew o zapłatę z tytułu przechowywania przedmiotów,	1 800 000,00 zł	2017-04-11	Krzysztof Legucki ,BISON NSFIZ	Orzecznictwo i doktryna w tego typu sprawach jest podzielone, jednak w sprawie występują również argumenty
powództwo przeciwegzekucyjne	1 591 963,86 zł	2017-07-18	Lupescu Ioan Angelo; Lupescu Florentina, CONSILIUL LOCAL SNAGOV, Urda Ioana Loredana; ,Invest Capital LTD	oczekujemy oddalenia powództwa, powództwo jest bezzasadne

grupa wierzytelności - 5 największych spraw

<i>Przedmiot postępowania</i>	<i>WPS [PLN]*</i>	<i>data wszczęcia postępowania</i>	<i>strony postępowania</i>	<i>stanowisko Kruk SA</i>
postępowanie upadłościowe	56 283 321,91 zł	2002-07-29	BISON NSFIZ, STOCZNIA SZCZECIŃSKA "PORTA HOLDING" S.A. w upadłości likwidacyjnej	oczekujemy częściowego zaspokojenia roszczenia
postępowanie upadłościowe	206.248.452,85 zł	2008-04-23	InvestCapital LTD, LABARO GRUPO INMOBILIARIO, S.A	oczekujemy częściowego zaspokojenia roszczenia w perspektywie kilku lat
postępowanie upadłościowe	70.505.340,37 zł	2010-09-07	InvestCapital LTD, GLOBAL CONSULTING PARTNERS, S.L.	przewidujemy, że roszczenie nie zostanie zaspokojone
postępowanie upadłościowe	57.021.874,01 zł	2011-06-22	InvestCapital LTD, BRUESA INMOBILIARIA S.A	przewidujemy, że roszczenie nie zostanie zaspokojone
postępowanie upadłościowe	55.136.102,09 zł	2008-12-11	InvestCapital LTD, RECUPERACION MATERIALES DIVERSOS S.A.	oczekujemy częściowego zaspokojenia roszczenia

Przedstawione powyżej postępowania są postępowaniami o największej wartości przedmiotu sporu spośród wszystkich postępowań sądowych, które Grupa, w ramach działalności windykacyjnej, prowadzi na masową skalę.

Ze względu na charakter prowadzonej działalności objęcie aktywa postępowaniem sądowym jest jednym z typowych etapów odzyskiwania wierzytelności przewidzianych procedurami operacyjnymi Grupy a ryzyko z tego tytułu uwzględniane jest w wycenie do wartości godziwej.

(*) WPS (wartość przedmiotu sporu) dotyczy wartości nominalnej wierzytelności, które zostały nabyte przez Grupę za znacząco niższą wartość.

Łączna liczba spraw sądowych na dzień 30 września 2018 r.

	<i>Łączna liczba spraw</i>	<i>Łącznie kwota w PLN</i>
Łączną liczbę postępowań sądowych (w tym upadłościowych) z powództwa podmiotu z grupy kapitałowej oraz łączną kwotę wartości przedmiotu sporu (postępowania dotyczące wierzytelności emitenta lub jednostki od niego zależnej)	162 931	3 289 372 335 zł
Łączną liczbę postępowań egzekucyjnych z wniosku podmiotu z grupy kapitałowej oraz łączną kwotę egzekwowanych roszczeń	1 267 667	18 734 291 075 zł
Łączną liczbę postępowań sądowych przeciwko podmiotowi z grupy kapitałowej oraz łączną kwotę wartości przedmiotu sporu (postępowania dotyczące zobowiązań emitenta lub jednostki od niego zależnej)	11 490	933 592 224 zł

18. Informacje o zawarciu przez Jednostkę Dominującą jednej lub wielu transakcji z podmiotami powiązanymi

Transakcje Jednostki Dominującej z jednostkami zależnymi na dzień 30.09.2018 r.

Saldo rozrachunków i pożyczek na dzień bilansowy

<i>w tysiącach złotych</i>	Zobowiązania	Należności	Udzielone pożyczki	Naliczone odsetki od udzielonych pożyczek
ERIF Business Solution Sp.z.o.o	-	119	-	-
Secapital S.a.r.l	6 779	620	-	-
Novum Finance Sp. z o.o.	-	67	18 392	-
Secapital Polska Sp. z o.o.	-	4	-	-
Kancelaria Prawna RAVEN P. Krupa Sp. k.	2 880	5 612	-	-
KRUK România S.r.l.	508	5 309	69 785	981
Rejestr Dłużników ERIF BIG S.A.	49,0	294	-	-
PROKURA NSFIZ	1 721	843	-	-
KRUK Česká a Slovenská republika s.r.o.	39	7 110	36 723	-
KRUK TFI	-	9 381	-	-
InvestCapital Ltd	-	133	-	-
RoCapital IFN S.A.	-	-	-	-
Kruk Deutschland GmbH	-	251	-	-
Kruk Deutschland GmbH (Oddział)	-	66	-	-
KRUK Italia S.r.l	-	257	-	-
ItaCapital S.r.l	-	98	-	-
KRUK Espana S.r.l	-	315	-	-
ProsperoCapital S.a.r.l.	-	-	-	-
Presco S.a.r.l.	18 060	-	-	-
PRESCO NSFIZ	-	57	-	-
	30 036	30 479	124 900	981

Przychody z wzajemnych transakcji

<i>w tysiącach złotych</i>	Przychody ze sprzedaży materiałów i usług	Przychody ze sprzedaży usług windykacyj- nych	Odsetki i dywidendy
Secapital S.a.r.l	-	297	31 068
ERIF Business Solution Sp.z.o.o	73	-	36
Novum Finance Sp. z o.o.	1 223	-	-
Secapital Polska Sp. z o.o.	8	-	2
Kancelaria Prawna RAVEN P.Krupa Sp. k.	2 897	-	1 948
KRUK România S.r.l.	1 635	-	2 739
Rejestr Dłużników ERIF BIG S.A.	701	-	-
PROKURA NSFIZ	-	-	-
KRUK TFI	-	35 138	-
KRUK Česká a Slovenská republika s.r.o.	874	-	605
InvestCapital Ltd	12 037	-	-
RoCapital IFN S.A.	-	-	52
Kruk Deustschland Gmbh	706	-	-
Kruk Deustschland Gmbh (Oddział)	149	-	-
KRUK Italia S.r.l	704	-	94
ItaCapital S.r.l	293	-	-
KRUK Espana S.r.l	630	-	-
ProsperoCapital S.a.r.l.	-	-	-
Presco S.a.r.l.	-	7 322	9 500
PRESCO NSFIZ	-	-	-
	21 929	42 757	46 044

Koszty wzajemnych transakcji

<i>w tysiącach złotych</i>	Zakupy usług windykacyjnych
Kancelaria Prawna RAVEN Krupa & Stańko Sp. k.	762
KRUK România S.r.l.	4 725
Rejestr Dłużników ERIF BIG S.A.	178
KRUK Česká a Slovenská republika s.r.o.	295
	5 961

19. Informacje o udzieleniu przez KRUK S.A. lub jednostkę od niego zależną poręczeń kredytu lub pożyczki lub udzieleniu gwarancji

W okresie sprawozdawczym nie zostały udzielone przez spółkę KRUK SA lub spółki Grupy KRUK poręczenia kredytów lub pożyczek oraz gwarancje spłaty kredytów lub pożyczek innym podmiotom gospodarczym.

20. Inne informacje istotne dla oceny sytuacji kadrowej, majątkowej, finansowej, wyniku finansowego i ich zmiany, oraz informacje, które są istotne dla oceny możliwości realizacji zobowiązań

W ocenie Spółki nie istnieją inne niż ujawnione powyżej, informacje istotne dla oceny kadrowej, majątkowej i finansowej Spółki KRUK S.A. lub Grupy kapitałowej KRUK S.A., wyniku finansowego, a także możliwości realizacji jej zobowiązań.

21. Czynniki mogące mieć wpływ na osiągnięte wyniki w perspektywie co najmniej kolejnego kwartału.

Spółka KRUK S.A. nie zidentyfikowała czynników, które mogłyby mieć wpływ na wyniki w perspektywie co najmniej jednego kwartału.

Piotr Krupa
Prezes Zarządu

Agnieszka Kułton
Członek Zarządu

Urszula Okarma
Członek Zarządu

Iwona Słomska
Członek Zarządu

Michał Zasepa
Członek Zarządu

Monika Grudzień – Wiśniewska
Osoba odpowiedzialna za prowadzenie ksiąg rachunkowych

Hanna Stempień
Osoba sporządzająca

Wrocław, 28 października 2018 r.