



**Skrócony śródroczny skonsolidowany
rozszerzony raport finansowy
za okres od 1 stycznia 2014 roku do 30 września 2014 roku**

**Grupa Kapitałowa KRUK
30.09.2014**

Spis treści

I. Skrócone śródroczne skonsolidowane sprawozdanie finansowe.....	4
1. Wybrane dane finansowe – sprawozdanie skonsolidowane.....	4
2. Skrócone śródroczne skonsolidowane sprawozdanie z sytuacji finansowej.....	5
3. Skrócone śródroczne skonsolidowane sprawozdanie z zysków i strat.....	6
4. Skrócone śródroczne skonsolidowane sprawozdanie z całkowitych dochodów.....	7
5. Skrócone śródroczne skonsolidowane sprawozdanie ze zmian w kapitale własnym.....	8
6. Skrócone śródroczne skonsolidowane sprawozdanie z przepływów pieniężnych.....	9
II. Skrócone śródroczne jednostkowe sprawozdanie finansowe.....	10
1. Wybrane dane finansowe – sprawozdanie jednostkowe.....	10
2. Skrócone śródroczne jednostkowe sprawozdanie z sytuacji finansowej.....	11
3. Skrócone śródroczne jednostkowe sprawozdanie z zysków i strat.....	12
4. Skrócone śródroczne jednostkowe sprawozdanie z całkowitych dochodów.....	13
5. Skrócone śródroczne jednostkowe sprawozdanie ze zmian w kapitale własnym.....	14
6. Skrócone śródroczne jednostkowe sprawozdanie z przepływów pieniężnych.....	15
III. Skrócone śródroczne jednostkowe sprawozdanie finansowe.....	16
1. Opis organizacji Grupy Kapitałowej KRUK.....	16
2. Opis przyjętych zasad rachunkowości.....	19
Oświadczenie o zgodności.....	19
Podstawy sporządzenia sprawozdania finansowego.....	20
Zmiany zasad rachunkowości.....	20
Zmiany obowiązujących standardów i interpretacji.....	20
Standardy i interpretacje opublikowane, ale jeszcze nie przyjęte.....	22
3. Segmenty sprawozdawcze oraz informacje o obszarach geograficznych.....	24
4. Nabyte pakiety wierzytelności.....	26
5. Rodzaj oraz kwoty pozycji wpływających na aktywa, pasywa, kapitał wynik netto lub przepływy środków pieniężnych, które są istotne ze względu na ich rodzaj, wielkość lub wywierany wpływ.....	27
6. Opis istotnych dokonań lub niepowodzeń Grupy w okresie raportowania wraz z najistotniejszymi zdarzeniami ich dotyczącymi.....	30
7. Opis czynników i zdarzeń, w szczególności o nietypowym charakterze, mających znaczny wpływ na osiągnięte wyniki finansowe.....	30
8. Informacja na temat sezonowości lub cykliczności działalności.....	32
9. Informacja na dotycząca emisji, wykupu i spłaty nieudziałowych i kapitałowych papierów wartościowych.....	32

10. Informacja dotycząca wypłaconej (lub zadeklarowanej) dywidendy.....	36
11. Zdarzenia po dniu bilansowym, nieujęte w sprawozdaniu, a mogące w znaczący sposób wpłynąć na przyszłe wyniki.....	36
12. Informacja na temat zmian zobowiązań warunkowych lub aktywów warunkowych, które nastąpiły od czasu zakończenia ostatniego roku obrotowego.....	38
13. Skutki zmian w strukturze, w tym w wyniku połączenia jednostek gospodarczych, przejęcia lub sprzedaży jednostek grupy kapitałowej, inwestycji długoterminowych, podziału, restrukturyzacji i zaniechania działalności.....	39
14. Stanowisko zarządu odnośnie możliwości zrealizowania wcześniej publikowanych prognoz wyników na dany rok.....	39
15. Wskazanie akcjonariuszy posiadających bezpośrednio lub pośrednio przez podmioty zależne co najmniej 5 % ogólnej liczby głosów na walnym zgromadzeniu na dzień przekazania raportu oraz wskazanie zmian w strukturze własności znacznych pakietów akcji Emitenta w okresie od przekazania poprzedniego raportu okresowego.....	40
16. Zestawienie stanu posiadania akcji lub uprawnień do nich przez osoby zarządzające i nadzorujące na dzień przekazania raportu okresowego wraz ze wskazaniem zmian w stanie posiadania, w okresie od przekazania poprzedniego raportu okresowego.....	42
17. Wskazanie postępowań toczących się przed sądem, organem właściwym dla postępowania arbitrażowego lub organem administracji publicznej.....	45
18. Informacje o zawarciu przez Jednostkę Dominującą jednej lub wielu transakcji z podmiotami powiązаныmi.....	47
19. Informacje o udzieleniu przez KRUK S.A. lub jednostkę od niego zależną poręczeń kredytu lub pożyczki lub udzieleniu gwarancji.....	48
20. Inne informacje istotne dla oceny sytuacji kadrowej, majątkowej, finansowej, wyniku finansowego i ich zmiany, oraz informacje, które są istotne dla oceny możliwości realizacji zobowiązań.....	49
21. Czynniki mogące mieć wpływ na osiągnięte wyniki w perspektywie co najmniej kolejnego kwartału.....	49

I. Skrócone śródroczne skonsolidowane sprawozdanie finansowe

1. Wybrane dane finansowe – sprawozdanie skonsolidowane

Wybrane dane finansowe za okres	Kwoty w tys. PLN		Kwoty w tys. EUR	
	01.01.2014 - 30.09.2014	01.01.2013 - 30.09.2013	01.01.2014 - 30.09.2014	01.01.2013 - 30.09.2013
Przychody ze sprzedaży	367 534	302 259	87 920	71 572
Zysk na działalności operacyjnej	166 085	118 136	39 730	27 974
Zysk przed opodatkowaniem	124 485	79 468	29 779	18 817
Zysk netto Akcjonariuszy Jednostki Dominującej	126 037	80 019	30 150	18 948
Środki pieniężne netto z działalności operacyjnej	19 239	20 638	4 602	4 887
Zakup pakietów wg cen wynikających z umowy	(354 638)	(285 116)	(84 835)	(67 513)
Wpłaty od dłużników	528 316	382 722	126 381	90 625
Środki pieniężne netto z działalności inwestycyjnej	(4 406)	(4 541)	(1 054)	(1 075)
Środki pieniężne netto z działalności finansowej	(18)	(16 999)	(4)	(4 025)
Zmiana stanu środków pieniężnych netto	14 815	(902)	3 544	(214)
Średnia liczba akcji (w tys. sztuk)	17 003	16 907	17 003	16 907
Zysk na jedną akcję (w PLN/EUR)	7,41	4,73	1,77	1,12
Rozwodniony zysk na jedną akcję (w PLN/EUR)	7,27	4,66	1,74	1,10
Stan na	30.09.2014	31.12.2013	30.09.2014	31.12.2013
Aktywa razem	1 342 345	1 162 825	321 481	280 388
Zobowiązania długoterminowe	631 013	513 451	151 123	123 807
Zobowiązania krótkoterminowe	155 587	233 819	37 262	56 380
Kapitał własny	555 745	415 555	133 097	100 201
Kapitał akcyjny	17 023	16 959	4 077	4 089
Wartość księgowa na jedną akcję zwykłą (w PLN/EUR)	32,65	24,50	7,82	5,91

Wybrane dane finansowe przeliczono na walutę EUR w następujący sposób:

- pozycje dotyczące sprawozdania z zysków i strat oraz sprawozdania z przepływów pieniężnych przeliczono według kursu stanowiącego średnią arytmetyczną średnich kursów ogłoszanych przez NBP, obowiązujących na ostatni dzień każdego miesiąca danego okresu; kurs ten wyniósł:

- za okres bieżący - 4,1803
- za okres porównawczy - 4,2231

- pozycje sprawozdania z sytuacji finansowej przeliczono według średniego kursu ogłoszonego przez NBP, obowiązującego na koniec okresu sprawozdawczego, kurs ten wyniósł:

- za okres bieżący - 4,1755
- za okres porównawczy - 4,1472

2. Skrócone śródroczne skonsolidowane sprawozdanie z sytuacji finansowej

Na dzień 30 września 2014 r.

w tysiącach złotych

	30.09.2014	30.06.2014	31.12.2013	30.09.2013
Aktywa				
Środki pieniężne i ich ekwiwalenty	50 073	69 433	35 258	41 827
Pozostałe należności	13 194	18 846	17 768	8 347
Należności z tytułu dostaw i usług	11 148	22 122	9 045	10 148
Należności z tytułu podatku dochodowego	-	-	-	1 025
Inwestycje w pakiety wierzytelności i pożyczki	1 229 095	1 262 319	1 063 841	1 048 727
Zapasy	519	453	529	571
Rzeczowe aktywa trwałe	20 143	21 409	20 079	17 989
Inne wartości niematerialne	10 490	11 313	10 408	8 999
Wartość firmy	1 024	1 024	1 024	1 024
Aktywa z tytułu odroczonego podatku dochodowego	4 285	3 224	2 421	2 669
Pozostałe aktywa	2 374	1 647	2 452	2 813
Aktywa ogółem	1 342 345	1 411 790	1 162 825	1 144 139
Pasywa				
Zobowiązania				
Pochodne instrumenty zabezpieczające	2 622	1 993	634	(106)
Zobowiązania z tytułu dostaw i usług oraz pozostałe	31 810	28 063	35 572	100 038
Zobowiązania z tytułu świadczeń pracowniczych	24 999	23 886	23 242	21 798
Zobowiązania z tytułu podatku dochodowego	-	-	99	-
Zobowiązania z tytułu kredytów, pożyczek oraz inne zobowiązania finansowe	726 905	828 408	687 459	619 340
Rezerwy	264	264	264	264
Zobowiązania ogółem	786 600	882 614	747 270	741 334
Kapitał własny				
Kapitał zakładowy	17 023	17 023	16 959	16 928
Kapitał z emisji akcji powyżej ich wartości nominalnej	49 876	49 876	47 381	46 188
Kapitał rezerwowy z wyceny instrumentów zabezpieczających	(2 830)	(1 993)	(634)	106
Różnice kursowe z przeliczenia jednostek działających za granicą	1 625	1 586	(7 726)	(2 074)
Pozostałe kapitały rezerwowe	52 802	51 462	48 289	48 000
Zyski zatrzymane	437 194	411 180	311 157	293 551
Kapitał własny akcjonariuszy jednostki dominującej	555 690	529 134	415 426	402 699
Udziały niekontrolujące	55	42	129	106
Kapitał własny ogółem	555 745	529 176	415 555	402 805
Pasywa ogółem	1 342 345	1 411 790	1 162 825	1 144 139

3. Skrócone śródroczne skonsolidowane sprawozdanie z zysków i strat

Za okres sprawozdawczy od 1 stycznia 2014 r. do 30 września 2014 r.

w tysiącach złotych

	01.01.2014 - 30.09.2014	01.07.2014 - 30.09.2014	01.01.2013 - 30.09.2013	01.07.2013 - 30.09.2013
Przychody	367 534	103 806	302 259	103 335
Pozostałe przychody operacyjne	1 010	151	1 500	826
Wartość sprzedanych towarów i materiałów	-	-	-	-
Koszty wynagrodzeń i świadczeń pracowniczych	(99 148)	(31 974)	(84 018)	(29 824)
Amortyzacja	(8 426)	(2 904)	(6 842)	(2 382)
Usługi obce	(32 518)	(10 474)	(35 657)	(12 347)
Pozostałe koszty operacyjne	(62 367)	(21 132)	(59 106)	(17 508)
	(202 459)	(66 484)	(185 623)	(62 061)
Zysk na działalności operacyjnej	166 085	37 473	118 136	42 100
Przychody finansowe	403	120	350	70
Koszty finansowe	(42 003)	(12 602)	(39 018)	(13 332)
Koszty finansowe netto	(41 600)	(12 482)	(38 668)	(13 262)
Zysk przed opodatkowaniem	124 485	24 991	79 468	28 838
Podatek dochodowy	1 606	1 036	656	620
Zysk netto za okres sprawozdawczy	126 091	26 027	80 124	29 458
Zysk netto przypadający na:				
Akcjonariuszy jednostki dominującej	126 037	26 014	80 019	29 428
Udziały niekontrolujące	54	13	105	30
Zysk netto za okres sprawozdawczy	126 091	26 027	80 124	29 458
Zysk (strata) przypadający na 1 akcję				
Podstawowy (zł)	7,41	1,52	4,73	1,74
Rozwodniony (zł)	7,27	1,53	4,66	1,71

4. Skrócone śródroczne skonsolidowane sprawozdanie z całkowitych dochodów

Za okres sprawozdawczy od 1 stycznia 2014 r. do 30 września 2014 r.

w tysiącach złotych

	01.01.2014 - 30.09.2014	01.07.2014 - 30.09.2014	01.01.2013 - 30.09.2013	01.07.2013 - 30.09.2013
Zysk netto przypadający na:				
Akcjonariuszy jednostki dominującej	126 037	26 014	80 019	29 428
Udziały niekontrolujące	54	13	105	30
Zysk netto za okres sprawozdawczy	126 091	26 027	80 124	29 458
Inne całkowite dochody				
Pozycje, które mogą w przyszłości zostać przekwalifikowane do wyniku finansowego				
Różnice kursowe z przeliczenia jednostek działających za granicą	9 351	39	1 700	(7 150)
Instrumenty zabezpieczające przepływy pieniężne	(2 622)	(629)	106	-
Inne całkowite dochody netto za okres sprawozdawczy	6 729	(590)	1 806	(7 150)
Całkowite dochody ogółem za okres sprawozdawczy	132 820	25 437	81 930	22 308
Całkowite dochody ogółem przypadające na:				
Akcjonariuszy jednostki dominującej	132 766	25 424	81 811	22 384
Udziały niekontrolujące	54	13	119	30
Całkowite dochody ogółem za okres sprawozdawczy	132 820	25 437	81 930	22 414

5. Skrócone śródroczne skonsolidowane sprawozdanie ze zmian w kapitale własnym

Za okres sprawozdawczy od 1 stycznia 2014 r. do 30 września 2014 r.

w tysiącach złotych

	Kapitał zakładowy	Kapitał z emisji akcji powyżej ich wartości	Kapitał z rezerwów z wyceny instrumen- tów	Różnice kursowe z przeliczenia jednostek działających za	Pozostałe kapitały rezerwow e	Zyski zatrzymane	Kapitał własny właścicieli jednostki dominującej	Udziały niekon- trolując e	Kapitał własny ogółem
Kapitał własny na dzień 1 stycznia 2013 r.	16 900	45 107	-	(3 774)	45 711	213 532	317 476	156	317 632
Zysk netto za okres sprawozdawczy	-	-	-	-	-	80 019	80 019	105	80 124
- Różnice kursowe z przeliczenia jednostek działających za	-	-	-	1 700	-	-	1 700	-	1 700
Całkowite dochody ogółem za okres sprawozdawczy	-	-	-	1 700	-	80 019	81 719	105	81 824
Dopłaty od i wypłaty do właścicieli									
-Wypłata dywidendy	-	-	-	-	-	-	-	(155)	(155)
-Wycena instrumentów zabezpieczających	-	-	106	-	-	-	106	-	106
- Płatności w formie akcji	-	1 081	-	-	2 289	-	3 370	-	3 370
- Emisja akcji	28	-	-	-	-	-	28	-	28
Dopłaty od i wypłaty do właścicieli ogółem	28	1 081	106	-	2 289	-	3 504	(155)	3 349
Kapitał własny ogółem na dzień 30 września 2013 r.	16 928	46 188	106	(2 074)	48 000	293 551	402 699	106	402 805
Kapitał własny na dzień 1 stycznia 2013 r.	16 900	45 107	-	(3 774)	45 711	213 532	317 476	156	317 632
Zysk netto za okres sprawozdawczy	-	-	-	-	-	97 625	97 625	129	97 754
Inne całkowite dochody									
- Różnice kursowe z przeliczenia jednostek działających za	-	-	-	(3 952)	-	-	(3 952)	-	(3 952)
Całkowite dochody ogółem za okres sprawozdawczy	-	-	-	(3 952)	-	97 625	93 673	129	93 802
Dopłaty od i wypłaty do właścicieli									
-Wycena instrumentów zabezpieczających	-	-	(634)	-	-	-	(634)	-	(634)
- Wypłata dywidendy	-	-	-	-	-	-	-	(156)	(156)
- Płatności w formie akcji	-	-	-	-	2 578	-	2 578	-	2 578
- Emisja akcji	59	2 274	-	-	-	-	2 333	-	2 333
Dopłaty od i wypłaty do właścicieli ogółem	59	2 274	-	-	2 578	-	4 911	(156)	4 755
Kapitał własny ogółem na dzień 31 grudnia 2013 r.	16 959	47 381	(634)	(7 726)	48 289	311 157	415 426	129	415 555
Kapitał własny na dzień 1 stycznia 2014 r.	16 959	47 381	(634)	(7 726)	48 289	311 157	415 426	129	415 555
Całkowite dochody za okres sprawozdawczy									
Zysk netto za okres sprawozdawczy	-	-	-	-	-	126 037	126 037	54	126 091
Inne całkowite dochody									
- Różnice kursowe z przeliczenia jednostek działających za	-	-	-	9 351	-	-	9 351	-	9 351
Całkowite dochody ogółem za okres sprawozdawczy	-	-	-	9 351	-	126 037	135 388	54	135 442
Dopłaty od i wypłaty do właścicieli									
-Wycena instrumentów zabezpieczających	-	-	(2 196)	-	-	-	(2 196)	-	(2 196)
-Wypłata dywidendy	-	-	-	-	-	-	-	(128)	(128)
-Płatności w formie akcji własnych	-	-	-	-	4 513	-	4 513	-	4 513
-Emisja akcji	64	2 495	-	-	-	-	2 559	-	2 559
Dopłaty od i wypłaty do właścicieli ogółem	64	2 495	(2 196)	-	4 513	-	4 876	(128)	4 748
Kapitał własny ogółem na dzień 30 września 2014 r.	17 023	49 876	(2 830)	1 625	52 802	437 194	555 690	55	555 745

6. Skrócone śródroczne skonsolidowane sprawozdanie z przepływów pieniężnych

Za okres sprawozdawczy od 1 stycznia 2014 r. do 30 września 2014 r.

w tysiącach złotych

	01.01.2014 - 30.09.2014	01.07.2014 - 30.09.2014	01.01.2013 - 30.09.2013	01.07.2013 - 30.09.2013
Przepływy pieniężne z działalności operacyjnej				
Zysk netto za okres	126 091	26 027	80 124	29 458
<i>Korekty</i>				
Amortyzacja rzeczowych aktywów trwałych	5 892	1 914	4 166	1 490
Amortyzacja wartości niematerialnych	2 534	750	2 676	892
Koszty finansowe netto	47 669	23 303	38 320	13 184
(Zysk) /strata ze sprzedaży rzeczowych aktywów	(176)	61	(158)	(78)
Transakcje płatności w formie akcji własnych rozliczane poprzez kapitały	4 513	1 340	2 289	1 464
Podatek dochodowy	(1 606)	(1 335)	(656)	(620)
Zmiana stanu pozostałych inwestycji	(2 761)	(2 490)	(2 205)	(1 319)
Zmiana stanu inwestycji w pakiety wierzytelności	(162 493)	26 532	(166 510)	(51 403)
Zmiana stanu zapasów	10	(66)	308	167
Zmiana stanu należności	2 484	16 639	(1 316)	(1 119)
Zmiana stanu rozliczeń międzyokresowych czynnych	78	(727)	(431)	(896)
Zmiana stanu zobowiązań krótkoterminowych z wyłączeniem zobowiązań finansowych	(2 639)	4 226	65 714	69 297
Podatek zapłacony	(357)	(25)	(1 683)	33
Środki pieniężne netto z działalności operacyjnej	19 239	96 448	20 638	60 550
Przepływy pieniężne z działalności inwestycyjnej				
Odsetki otrzymane	402	119	350	70
Wpływy z tytułu sprzedaży wartości niematerialnych oraz rzeczowych aktywów trwałych	325	(294)	280	29
Nabycie wartości niematerialnych oraz rzeczowych aktywów trwałych	(5 133)	370	(5 171)	(1 325)
Środki pieniężne netto z działalności inwestycyjnej	(4 406)	195	(4 541)	(1 226)
Przepływy pieniężne z działalności finansowej				
Wpływy netto z emisji akcji	2 561	-	1 107	1 107
Wpływy z emisji dłużnych papierów wartościowych	-	-	185 000	50 000
Zaciągnięcie kredytów i pożyczek	1 202 800	312 366	317 405	98 005
Wydatki na spłatę kredytów i pożyczek	(1 064 577)	(366 488)	(402 093)	(146 711)
Płatności zobowiązań z tytułu umów leasingu finansowego	(2 805)	(1 269)	(1 940)	(551)
Wykup dłużnych papierów wartościowych	(100 400)	(47 000)	(79 000)	(36 000)
Odsetki zapłacone	(37 597)	(13 612)	(37 478)	(12 119)
Środki pieniężne netto z działalności finansowej	(18)	(116 003)	(16 999)	(46 269)
Przepływy pieniężne netto, ogółem	14 815	(19 360)	(902)	13 055
Środki pieniężne i ich ekwiwalenty na początek okresu	35 258	69 433	42 729	28 772
Środki pieniężne i ich ekwiwalenty na koniec okresu	50 073	50 073	41 827	41 827

Ze względu na ograniczoną ilość informacji dotyczących wpływów z windykacji oraz wydatków na nabycie pakietów wierzytelności, niniejsze skonsolidowane sprawozdanie z przepływów pieniężnych należy analizować łącznie z informacjami zawartymi w punkcie 9 Not objaśniających do skróconego śródrocznego skonsolidowanego sprawozdania finansowego.

II. Skrócone śródroczne jednostkowe sprawozdanie finansowe

1. Wybrane dane finansowe – sprawozdanie jednostkowe

Wybrane dane finansowe	Kwoty w tys. PLN		Kwoty w tys. EUR	
	01.01.2014 - 30.09.2014	01.01.2013- 30.09.2013	01.01.2014 - 30.09.2014	01.01.2013- 30.09.2013
Za okres				
Przychody ze sprzedaży	75 550	76 513	18 073	18 118
Strata na działalności operacyjnej	(28 156)	(16 538)	(6 735)	(3 916)
Zysk/(strata) przed opodatkowaniem	198 727	(33 313)	47 539	(7 888)
Zysk/(strata) netto	200 581	(32 020)	47 982	(7 582)
Środki pieniężne netto z działalności operacyjnej	543	(11 816)	130	(2 798)
Środki pieniężne netto z działalności inwestycyjnej	(23 238)	30 779	(5 559)	7 288
Środki pieniężne netto z działalności finansowej	24 650	(25 084)	5 897	(5 940)
Zmiana stanu środków pieniężnych netto	1 955	(6 121)	468	(1 449)
Średnia liczba akcji (w tys. szt)	17 003	16 907	17 003	16 907
Zysk na jedną akcję (w PLN/EUR)	11,80	(1,89)	2,82	(0,45)
Rozwodniony zysk na jedną akcję (w PLN/EUR)	11,57	(1,86)	2,77	(0,44)
Stan na	30.09.2014	31.12.2013	30.09.2014	31.12.2013
Aktywa razem	1 111 428	842 706	266 178	203 199
Zobowiązania długoterminowe	629 825	502 301	150 838	121 118
Zobowiązania krótkoterminowe	136 638	200 897	32 724	48 442
Kapitał własny	344 965	139 508	82 616	33 639
Kapitał akcyjny	17 023	16 959	4 077	4 089
Wartość księgową na jedną akcję zwykłą (w PLN/EUR)	20,26	6,95	4,85	1,68

Wybrane dane finansowe przeliczono na walutę EUR w następujący sposób:

- pozycje dotyczące sprawozdania z zysków i strat oraz sprawozdania z przepływów pieniężnych przeliczono według kursu stanowiącego średnią arytmetyczną średnich kursów ogłaszanych przez NBP, obowiązujących na ostatni dzień każdego miesiąca danego okresu; kurs ten wyniósł:

- za okres bieżący - 4,1803
- za okres porównawczy - 4,2231

- pozycje sprawozdania z sytuacji finansowej przeliczono według średniego kursu ogłoszonego przez NBP, obowiązującego na koniec okresu sprawozdawczego, kurs ten wyniósł:

- za okres bieżący - 4,1755
- za okres porównawczy - 4,1472

2. Skrócone śródroczne jednostkowe sprawozdanie z sytuacji finansowej

Na dzień 30 września 2014 r.

w tysiącach złotych

	30.09.2014	30.06.2014	31.12.2013	30.09.2013
Aktywa				
Środki pieniężne i ich ekwiwalenty	7 589	7 451	5 634	4 435
Pozostałe należności	8 159	9 621	65 432	717
Należności z tytułu dostaw i usług od jednostek powiązanych	17 293	19 309	23 879	33 413
Należności z tytułu dostaw i usług od jednostek pozostałych	5 390	3 450	3 224	3 650
Należności z tytułu podatku dochodowego	-	-	-	1 025
Inwestycje w pakiety wierzytelności i pożyczki	126 739	121 904	57 664	75 120
Zapasy	342	183	272	365
Rzeczowe aktywa trwałe	11 589	12 612	13 330	13 647
Wartości niematerialne	8 987	9 608	8 554	7 361
Aktywa z tytułu odroczonego podatku dochodowego	4 135	3 059	2 280	2 491
Inwestycje w jednostkach zależnych	919 272	944 675	660 520	591 185
Pozostałe aktywa	1 933	1 170	1 917	2 408
Aktywa ogółem	1 111 428	1 133 042	842 706	735 817
Pasywa				
Zobowiązania				
Pochodne instrumenty zabezpieczające	2 622	1 993	634	(106,00)
Zobowiązania z tytułu dostaw i usług oraz pozostałe	29 111	22 393	28 338	23 990
Zobowiązania z tytułu świadczeń pracowniczych	16 313	15 896	16 161	14 248
Zobowiązania z tytułu podatku dochodowego	-	-	68	-
Zobowiązania z tytułu kredytów, pożyczek oraz inne zobowiązania finansowe	718 417	807 947	657 997	608 721
Zobowiązania ogółem	766 463	848 229	703 198	646 853
Kapitał własny				
Kapitał zakładowy	17 023	17 023	16 959	16 928
Kapitał z emisji akcji powyżej ich wartości nominalnej	49 876	49 876	47 381	46 188
Kapitał rezerwowy z wyceny instrumentów zabezpieczających	(2 830)	(1 993)	(634)	106
Pozostałe kapitały rezerwowe	52 802	51 462	48 289	48 000
Zyski zatrzymane	228 094	168 445	27 513	(22 258)
Kapitał własny ogółem	344 965	284 813	139 508	88 964
Pasywa ogółem	1 111 428	1 133 042	842 706	735 817

3. Skrócone śródroczne jednostkowe sprawozdanie z zysków i strat

Za okres sprawozdawczy od 1 stycznia 2014 r. do 30 września 2014 r.
w tysiącach złotych

	01.01.2014 - 30.09.2014	01.07.2014 - 30.09.2014	01.01.2013 - 30.09.2013	01.07.2013 - 30.09.2013
Przychody	75 550	24 232	76 513	22 483
Pozostałe przychody operacyjne	843	126	1 184	510
Wartość sprzedanych towarów i materiałów	-	-	(133)	(133)
Koszty wynagrodzeń i świadczeń pracowniczych	(56 841)	(18 792)	(50 282)	(16 979)
Amortyzacja	(5 710)	(1 909)	(5 442)	(1 878)
Usługi obce	(21 106)	(7 245)	(22 575)	(6 772)
Pozostałe koszty operacyjne	(20 892)	(7 763)	(15 803)	(6 862)
	(104 549)	(35 709)	(94 235)	(32 624)
Strata na działalności operacyjnej	(28 156)	(11 351)	(16 538)	(9 631)
Przychody finansowe	276 474	82 044	21 242	16 789
Koszty finansowe	(49 591)	(12 121)	(38 017)	(12 855)
Przychody/Koszty finansowe netto	226 883	69 923	(16 775)	3 934
Zysk/Strata przed opodatkowaniem	198 727	58 572	(33 313)	(5 697)
Podatek dochodowy	1 854	1 077	1 293	891
Zysk/Strata netto za okres sprawozdawczy	200 581	59 649	(32 020)	(4 806)
Zysk/Strata przypadający na 1 akcję				
Podstawowy (zł)	11,80	3,49	(1,89)	(0,28)
Rozwodniony (zł)	11,57	3,35	(1,86)	(0,27)

4. Skrócone śródroczne jednostkowe sprawozdanie z całkowitych dochodów

Za okres sprawozdawczy od 1 stycznia 2014 r. do 30 września 2014 r.
w tysiącach złotych

	01.01.2014 - 01.07.2014 - 30.09.2014	01.01.2013 - 01.07.2013 - 30.09.2013	01.01.2013 - 01.07.2013 - 30.09.2013	01.01.2013 - 01.07.2013 - 30.09.2013
Zysk netto za okres sprawozdawczy	200 581	59 649	(32 020)	(4 806)
Inne całkowite dochody				
Pozycje, które mogą w przyszłości zostać przekwalifikowane do wyniku finansowego				
Instrumenty zabezpieczające przepływy pieniężne	(2 622)	(629)	106	106
Inne całkowite dochody netto za okres sprawozdawczy	(2 622)	(629)	106	106
Całkowite dochody ogółem za okres sprawozdawczy	197 959	59 020	(31 914)	(4 700)

5. Skrócone śródroczne jednostkowe sprawozdanie ze zmian w kapitale własnym

Za okres sprawozdawczy od 1 stycznia 2014 r. do 30 września 2014 r.

w tysiącach złotych

	Kapitał zakładowy	Kapitał z emisji akcji powyżej ich wartości nominalnej	Kapitał rezerwowy z wyceny instrumentów zabezpieczających	Pozostałe kapitały rezerwowe	Zyski zatrzymane	Kapitał własny ogółem
Kapitał własny na dzień 1 stycznia 2013 r.	16 900	45 107		45 711	9 762	117 480
Zysk netto za okres sprawozdawczy	-	-		-	(32 020)	(32 020)
Całkowite dochody ogółem za okres sprawozdawczy	-	-	-	-	(32 020)	(32 020)
Dopłaty od i wypłaty do właścicieli						
- Wycena instrumentów zabezpieczających	-	-	106	-	-	106
- Płatności w formie akcji	-	1 081	-	2 289	-	3 370
- Emisja akcji własnych	28	-	-	-	-	28
Dopłaty od i wypłaty do właścicieli ogółem	28	1 081	106	2 289	-	3 504
Kapitał własny ogółem na dzień 30 września 2013 r.	16 928	46 188	106	48 000	(22 258)	88 964
Kapitał własny na dzień 1 stycznia 2013 r.	16 900	45 107		45 711	9 762	117 480
Całkowite dochody za okres sprawozdawczy						
Zysk netto za okres sprawozdawczy	-	-	-	-	17 751	17 751
Inne całkowite dochody	-	-	-	-	-	-
- Wycena instrumentów zabezpieczających	-	-	(634)	-	-	(634)
Inne całkowite dochody ogółem	-	-	(634)	-	-	(634)
Całkowite dochody ogółem za okres sprawozdawczy	-	-	(634)	-	17 751	17 117
Dopłaty od i wypłaty do właścicieli						
- Płatności w formie akcji	-	-	-	2 578	-	2 578
- Emisja akcji własnych	59	2 274	-	-	-	2 333
Dopłaty od i wypłaty do właścicieli ogółem	59	2 274	-	2 578	-	4 911
Kapitał własny ogółem na dzień 31 grudnia 2013 r.	16 959	47 381	(634)	48 289	27 513	139 508
Kapitał własny na dzień 1 stycznia 2014 r.	16 959	47 381	(634)	48 289	27 513	139 508
Całkowite dochody za okres sprawozdawczy						
Zysk netto za okres sprawozdawczy	-	-	-	-	200 581	200 581
- Wycena instrumentów zabezpieczających	-	-	(2 196)	-	-	(2 196)
Inne całkowite dochody ogółem	-	-	(2 196)	-	-	(2 196)
Całkowite dochody ogółem za okres sprawozdawczy	-	-	(2 196)	-	200 581	198 385
Dopłaty od i wypłaty do właścicieli						
- Płatności w formie akcji	-	-	-	4 513	-	4 513
- Emisja akcji własnych	64	2 495	-	-	-	2 559
Dopłaty od i wypłaty do właścicieli ogółem	64	2 495	-	4 513	-	7 072
Kapitał własny ogółem na dzień 30 września 2014 r.	17 023	49 876	(2 830)	52 802	228 094	344 965

6. Skrócone śródroczne jednostkowe sprawozdanie z przepływów pieniężnych

Za okres sprawozdawczy od 1 stycznia 2014 r. do 30 września 2014 r.
w tysiącach złotych

	01.01.2014 - 30.09.2014	01.07.2014 - 30.09.2014	01.01.2013- 30.09.2013	01.07.2013- 30.09.2013
Przepływy pieniężne z działalności operacyjnej				
Zysk netto za okres	200 581	59 649	(32 020)	(4 806)
<i>Korekty</i>				
Amortyzacja rzeczowych aktywów trwałych	3 323	1 093	3 460	1 173
Amortyzacja wartości niematerialnych	2 387	814	1 982	705
(Przychody)/Koszty finansowe netto	(225 341)	(68 723)	15 638	(4 805)
(Zysk) /strata ze sprzedaży rzeczowych aktywów trwałych	(84)	83	(96)	(17)
Transakcje płatności w formie akcji własnych rozliczane w instrumentach kapitałowych	4 513	1 340	2 289	1 464
Podatek dochodowy	(1 854)	(1 076)	(1 293)	(891)
Zmiana stanu pozostałych inwestycji krótkoterminowych	(2 760)	(1 249)	(5 456)	(3 820)
Zmiana stanu inwestycji w pakiety wierzytelności	2 044	3 314	(171)	701
Zmiana stanu zapasów	(70)	(158)	290	80
Zmiana stanu należności	(1 601)	362	(3 336)	(6 824)
Zmiana stanu rozliczeń międzyokresowych czynnych	(17)	(12)	(513)	(1 138)
Zmiana stanu zobowiązań krótkoterminowych z wyłączeniem zobowiązań finansowych	19 318	15 703	7 302	7 977
Zmiana stanu zobowiązań z tytułu świadczeń pracowniczych	152	417	1 135	(359)
Podatek zapłacony	(49)	-	(1 025)	0
Środki pieniężne netto z działalności operacyjnej	543	11 557	(11 816)	(10 560)
Przepływy pieniężne z działalności inwestycyjnej				
Odsetki otrzymane	123	22	270	149
Odsetki otrzymane od pożyczek	-	-	82	82
Udzielone pożyczki	(18 171)	(5 421)	(16 169)	(5 960)
Wpływy z tytułu sprzedaży wartości niematerialnych oraz	317	150	303	53
Dywidendy otrzymane	259 882	75 786	19 766	16 766
Wpływy ze zbycia aktywów finansowych	86 645	22 528	46 267	4 267
Nabycie wartości niematerialnych oraz rzeczowych aktywów	(3 209)	(1 102)	(3 346)	(649)
Nabycie aktywów finansowych	(348 835)	(263)	(19 133)	(5 229)
Spłata udzielonych pożyczek	10	10	2 740	1 956
Środki pieniężne netto z działalności inwestycyjnej	(23 238)	91 710	30 779	11 434
Przepływy pieniężne z działalności finansowej				
Wpływy netto z emisji akcji w obrocie giełdowym	2 561	-	1 107	1 107
Wpływy z emisji dłużnych papierów wartościowych	-	-	185 000	50 000
Zaciągnięcie kredytów i pożyczek	546 200	67 165	175 700	67 100
Wydatki na spłatę kredytów i pożyczek	(385 174)	(109 288)	(269 288)	(72 009)
Wykup dłużnych papierów wartościowych	(100 400)	(47 000)	(79 000)	(36 000)
Płatności zobowiązań z tytułu umów leasingu finansowego	(2 249)	(796)	(1 840)	(689)
Odsetki zapłacone	(36 289)	(13 212)	(36 763)	(11 620)
Środki pieniężne netto z działalności finansowej	24 650	(103 129)	(25 084)	(2 110)
Przepływy pieniężne netto, ogółem	1 955	137	(6 121)	(1 236)
Środki pieniężne i ich ekwiwalenty na początek okresu	5 634	7 451	10 556	5 671
Środki pieniężne i ich ekwiwalenty na koniec okresu	7 589	7 589	4 435	4 435

III. Skrócone śródroczne jednostkowe sprawozdanie finansowe

1. Opis organizacji Grupy Kapitałowej KRUK

Dane Jednostki Dominującej

Nazwa jednostki dominującej:

KRUK Spółka Akcyjna (dalej „KRUK S.A.” lub „Jednostka Dominująca”)

Siedziba jednostki dominującej

ul. Legnicka 56
54-204 Wrocław

Rejestracja w Krajowym Rejestrze Sądowym:

Sąd Rejonowy dla Wrocławia-Fabrycznej we Wrocławiu, VI Wydział Gospodarczy Krajowego Rejestru Sądowego, ul. Poznańska 16-17, 53-230 Wrocław

Data rejestracji: 7 września 2005 r.

Numer rejestru: KRS 0000240829

Przedmiot działalności jednostki dominującej oraz jej jednostek zależnych

Jednostka Dominująca oraz większość jej jednostek zależnych zajmuje się restrukturyzacją i odzyskiwaniem wierzytelności nabywanych przez podmioty z Grupy oraz wierzytelności powierzanych przez instytucje finansowe i inne podmioty.

W związku z przeniesieniem w 2013 roku działalności pożyczkowej z jednostki zależnej NOVUM Finance sp. z o.o. z siedzibą we Wrocławiu do spółki KRUK S.A., w dniu 17 marca 2014 roku Nadzwyczajne Walne Zgromadzenie Wspólników NOVUM Finance Sp. z o.o. z siedzibą we Wrocławiu podjęło uchwałę w sprawie rozwiązania spółki w drodze postępowania likwidacyjnego. Na likwidatora NOVUM Finance Sp. z o.o. został powołany Michał Zasępa – Prezes Zarządu NOVUM Finance Sp. z o.o. w likwidacji. Postanowieniem z dnia 31 marca 2014 r. Sąd Rejonowy dla Wrocławia – Fabrycznej we Wrocławiu, VI wydział Gospodarczy KRS wpisał do rejestru ww. zmiany.

Jednostka zależna Rejestr Dłużników ERIF Biuro Informacji Gospodarczej S.A. zajmuje się udostępnianiem informacji gospodarczych na temat osób i podmiotów, których dane są przechowywane i administrowane przez tę jednostkę zależną.

W dniu 11 kwietnia 2014 r. została zarejestrowana w Rumunii spółka ROCAPITAL IFN S.A. z siedzibą w Bukareszcie. Jest to spółka operacyjna, a jej przedmiotem działalności jest nabywanie i serwis portfeli zabezpieczonych hipoteką. KRUK S.A. posiada 99% udziału w kapitale zakładowym spółki, pozostałe 1% jest w posiadaniu KRUK Romania S.r.l. z siedzibą w Bukareszcie, spółki zależnej od KRUK S.A.

W dniu 4 lipca 2014 roku została zarejestrowana spółka ProsperoCapital Sp. z o.o. z siedzibą we Wrocławiu. Przedmiotem działalności spółki jest pozostała finansowa działalność usługowa, gdzie indziej niesklasyfikowana, z wyłączeniem ubezpieczeń i funduszów emerytalnych, w tym obrót wierzytelnościami i windykacja należności. KRUK S.A. posiada 100% udziałów w kapitale zakładowym spółki.

W dniu 19 sierpnia 2014 roku została podpisana umowa spółki KRUK Deutschland GmbH z siedzibą w Berlinie. Przedmiotem działalności Spółki jest windykacja wierzytelności na zlecenie oraz windykacja pakietów wierzytelności nabytych przez Grupę Kapitałową KRUK na terenie Niemiec i innych krajów europejskich, a także obrót wierzytelnościami. KRUK S.A. posiada 100% udziałów w kapitale zakładowym spółki.

W dniu 15 września 2014 roku została zakończona likwidacja węgierskiej spółki zależnej KRUK International Z.r.t. z siedzibą w Budapeszcie.

Skrócone śródroczne skonsolidowane sprawozdanie finansowe za okres sprawozdawczy od 1 stycznia do 30 września 2014 r. obejmuje sprawozdania finansowe Jednostki Dominującej oraz jej jednostek zależnych (zwanymi łącznie „Grupą” lub „Grupą Kapitałową”).

Jednostką Dominującą najwyższego szczebla jest KRUK S.A.

Na dzień 30 września 2014 r. Zarząd Jednostki Dominującej funkcjonował w składzie:

Piotr Krupa	Prezes Zarządu
Agnieszka Kułton	Członek Zarządu
Urszula Okarma	Członek Zarządu
Iwona Słomska	Członek Zarządu
Michał Zasępa	Członek Zarządu

W okresie III kwartału 2014 roku, jak również do dnia publikacji niniejszego raportu okresowego skład Zarządu KRUK S.A. nie uległ zmianie.

W okresie III kwartału 2014 roku, jak również do dnia publikacji niniejszego raportu okresowego skład Rady Nadzorczej KRUK S.A. nie uległ zmianie i kształtuje się następująco:

Piotr Stępnia	Przewodniczący Rady Nadzorczej
Katarzyna Beuch	Członek Rady Nadzorczej
Tomasz Bieske	Członek Rady Nadzorczej
Arkadiusz Orlin Jastrzębski	Członek Rady Nadzorczej
Krzysztof Kawalec	Członek Rady Nadzorczej
Robert Koński	Członek Rady Nadzorczej
Józef Wancer	Członek Rady Nadzorczej.

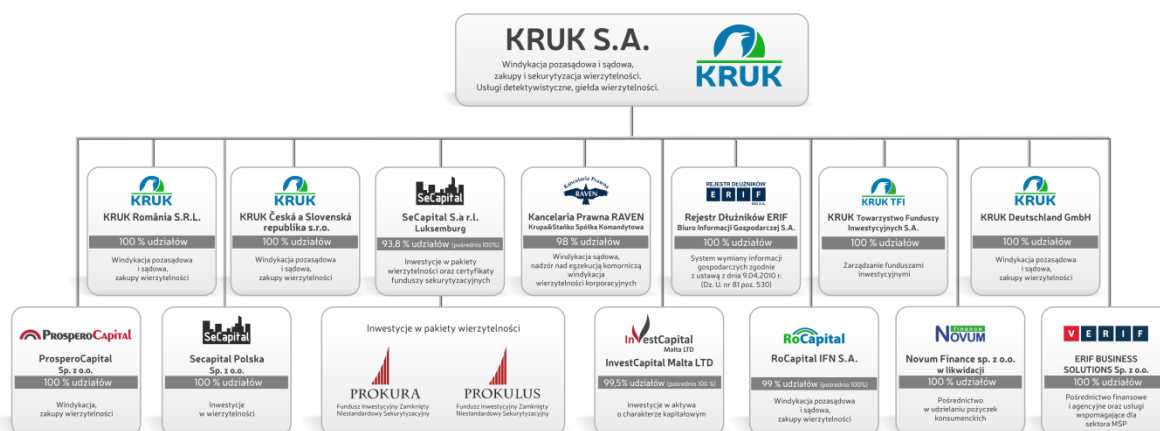
Grupa Kapitałowa

Na dzień publikacji raportu Grupę kapitałową tworzy KRUK S.A. z siedzibą we Wrocławiu oraz 15 jednostek zależnych:

- Kancelaria Prawna RAVEN Krupa & Stańko sp. k. z siedzibą we Wrocławiu prowadząca działalność w zakresie kompleksowej obsługi postępowań sądowo-egzekucyjnych, działając wyłącznie na potrzeby procesu windykacyjnego Grupy KRUK oraz jej partnerów;
- Rejestr Dłużników ERIF Biuro Informacji Gospodarczej S.A. z siedzibą w Warszawie funkcjonujący jako platforma zajmująca się gromadzeniem, przetwarzaniem oraz udostępnianiem informacji o osobach fizycznych i podmiotach gospodarczych, zarówno o dłużnikach, jak i podmiotach terminowo regulujących zobowiązania;
- KRUK România S.r.l. z siedzibą w Bukareszcie, Rumunia, prowadząca działalność w zakresie windykacji wierzytelności na zlecenie oraz windykacji pakietów wierzytelności nabytych przez Grupę;
- Secapital S.a.r.l z siedzibą w Luksemburgu będąca spółką sekurytyzacyjną specjalnego przeznaczenia, której działalność obejmuje przede wszystkim inwestowanie w wierzytelności lub aktywa związane z wierzytelnościami;
- Fundusze sekurytyzacyjne Prokura NS FIZ i Prokulus NS FIZ stanowiące platformy sekurytyzacyjno-inwestycyjne oparte na profesjonalnych metodach oceny ryzyka i zarządzania wierzytelnościami. Posiadaczem certyfikatów emitowanych przez fundusze sekurytyzacyjne jest w 100% spółka Secapital S.a.r.l;
- Secapital Polska Sp. z o.o. z siedzibą we Wrocławiu – spółka serwisująca wierzytelności sekurytyzowane;
- ERIF Business Solutions Sp. z o.o. z siedzibą we Wrocławiu – główną działalnością spółki jest pośrednictwo finansowe i agencyjne oraz usługi wspomagające dla sektora Małych i Średnich Przedsiębiorstw;

- NOVUM FINANCE Sp. z o.o. (w likwidacji) z siedzibą we Wrocławiu – Spółka znajdująca się w fazie likwidacji;
- KRUK Česká a Slovenská republika s.r.o. z siedzibą w Hradec Kralove - prowadząca działalność w zakresie windykacji wierzytelności na zlecenie oraz windykacji pakietów wierzytelności nabytych przez Grupę;
- KRUK Towarzystwo Funduszy Inwestycyjnych S.A. z siedzibą we Wrocławiu – spółka zajmująca się zarządzaniem funduszami;
- InvestCapital Malta Ltd. z siedzibą na Malcie będąca spółką o charakterze inwestycyjnym, której głównym celem jest inwestowanie w aktywa o charakterze kapitałowym, w tym również w udziały w podmiotach z Grupy Kapitałowej KRUK;
- RoCapital IFN S.A. z siedzibą w Bukareszcie (Rumunia) - spółka operacyjna, której przedmiotem działalności jest nabywanie i serwis portfeli zabezpieczonych hipoteką;
- ProsperoCapital Sp. z o.o. z siedzibą we Wrocławiu – spółka zajmująca się windykacją, której przedmiotem działalności jest pozostała finansowa działalność usługowa, gdzie indziej niesklasyfikowana, z wyłączeniem ubezpieczeń i funduszy emerytalnych, w tym obrót wierzytelnościami i windykacja należności;
- KRUK Deutschland GmbH z siedzibą w Berlinie – spółka zajmująca się działalnością w zakresie windykacji wierzytelności na zlecenie oraz windykacji pakietów wierzytelności nabytych przez Grupę Kapitałową KRUK na terenie Niemiec i innych krajów europejskich, a także obrotem wierzytelnościami.

Wszystkie wymienione powyżej jednostki zależne, zostały objęte skróconym skonsolidowanym sprawozdaniem finansowym sporządzonym na dzień 30 września 2014 r. oraz za okres od 1 stycznia 2014 r. do 30 września 2014 r.



Spółka posiada osiem zarejestrowanych biur terenowych zlokalizowanych odpowiednio w Poznaniu, Warszawie, Krakowie, Katowicach, Bydgoszczy, Łodzi, Gdyni oraz Szczawnie-Zdroju.

Udział procentowy Jednostki Dominującej w kapitale podstawowym jednostek zależnych na dzień przekazania raportu przedstawia się następująco:

w tysiącach złotych	Kraj	Udział %	
		30.09.2014	31.12.2013
Secapital S.a.r.l. **	Luksemburg	95,3%	93,8%
ERIF Business Solutions Sp. z o.o.	Polska	100%	100%
Secapital Polska Sp. z o.o.	Polska	100%	100%
Rejestr Dłużników ERIF Biuro Informacji Gospodarczej S.A.	Polska	100%	100%
Novum Finance Sp. z o.o. (spółka w likwidacji)	Polska	100%	100%
KRUK Romania S.r.l.	Rumunia	100%	100%
Kancelaria Prawna RAVEN Krupa & Stańko Spółka komandytowa	Polska	98%	98%
KRUK Towarzystwo Funduszy Inwestycyjnych S.A.	Polska	100%	100%
KRUK Česká a Slovenská republika s.r.o.	Czechy	100%	100%
Prokura NS FIZ*	Polska	100%	100%
Prokulus NS FIZ*	Polska	100%	100%
InvestCapital Malta Ltd **	Malta	99,5%	99,5%
ProsperoCapital Sp. z o.o.	Polska	100%	-
RoCapital IFN S.A.**	Rumunia	99%	-
KRUK Deutschland GmbH	Niemcy	100%	-

* podmioty zależne od Secapital Sarl

** podmioty zależne, w których Spółka posiada pośrednio 100%

2. Opis przyjętych zasad rachunkowości

Oświadczenie o zgodności

KRUK S.A. jak i Grupa KRUK S.A. sporządzają sprawozdania finansowe zgodnie z Międzynarodowymi Standardami Sprawozdawczości Finansowej, które zostały zatwierdzone przez Unię Europejską, zwanymi dalej „MSSF UE”.

Niniejsze skrócone śródroczne skonsolidowane sprawozdanie finansowe Grupy zostało sporządzone w wersji skróconej zgodnie z MSR 34 oraz odpowiednimi standardami rachunkowości mającymi zastosowanie do śródrocznych sprawozdań finansowych przyjętymi przez Unię Europejską, opublikowanymi i obowiązującymi w czasie przygotowania niniejszego sprawozdania.

Podstawy sporządzenia sprawozdania finansowego

Skonsolidowane sprawozdanie finansowe zostało sporządzone w oparciu o zasadę kosztu historycznego, za wyjątkiem pozycji instrumentów finansowych wycenianych w wartości godziwej przez wynik finansowy i obejmuje okres od 1 stycznia 2014 r. do 30 września 2014 r. oraz dane porównawcze za okres od 1 stycznia 2013 r. do 30 września 2013 r. Zaprezentowane dane nie podlegały badaniu przez audytora.

Dane w skonsolidowanym sprawozdaniu finansowym zostały zaprezentowane w złotych polskich, po zaokrągleniu do pełnych tysięcy. Złoty polski jest walutą funkcjonalną Jednostki Dominującej.

Sporządzenie sprawozdania finansowego zgodnie z MSSF UE wymaga od Zarządu osądów, szacunków i założeń, wpływających na stosowanie przyjętych zasad rachunkowości oraz prezentowane wartości aktywów, zobowiązań, przychodów oraz kosztów, których rzeczywiste wartości mogą różnić się od wartości szacowanej. Przyjęte przez Grupę istotne założenia przy dokonywaniu szacunków oraz zasady rachunkowości zostały przedstawione w ostatnim rocznym skonsolidowanym sprawozdaniu finansowym oraz w odpowiednich notach.

Szacunki i związane z nimi założenia podlegają bieżącej weryfikacji. Zmiany szacunków księgowych są ujęte prospektywnie począwszy od okresu, w którym dokonano zmiany szacunku.

W opinii Zarządu Spółki Dominującej nie istnieją czynniki mogące w sposób istotny zagrozić kontynuacji działalności spółek z Grupy, które podlegają konsolidacji, wobec czego niniejsze sprawozdanie finansowe jest sporządzone przy założeniu kontynuacji działalności.

Zmiany zasad rachunkowości

Przy sporządzeniu niniejszego skróconego śródrocznego sprawozdania finansowego zastosowano te same zasady rachunkowości co w ostatnim rocznym skonsolidowanym sprawozdaniu finansowym sporządzonym na dzień 31 grudnia 2013 r. i za rok obrotowy kończący się tego dnia.

Zmiany obowiązujących standardów i interpretacji

Następujące zmiany do Międzynarodowych Standardów Sprawozdawczości Finansowej oraz interpretacji, zatwierdzonych przez Unię Europejską („MSSF UE”) mają zastosowanie do okresów sprawozdawczych rozpoczynających się 1 stycznia 2014 roku:

- *MSSF 10 Skonsolidowane sprawozdania finansowe i MSR 27 Jednostkowe sprawozdania finansowe*

Standard MSSF 10 zastępuje część poprzedniego standardu MSR 27 „Skonsolidowane i jednostkowe sprawozdania finansowe” w zakresie skonsolidowanych sprawozdań finansowych i wprowadza nową definicję kontroli. MSSF 10 może powodować zmiany w obrębie konsolidowanej grupy w zakresie możliwości konsolidacji jednostek, które do tej pory podlegały konsolidacji lub odwrotnie, nie wprowadza zmian w zakresie procedur konsolidacyjnych i metod rozliczeń transakcji w skonsolidowanym sprawozdaniu finansowym.

Zastosowanie tych zmian nie miało wpływu na sytuację finansową ani wyniki działalności Grupy.

- *MSSF 11 Wspólne ustalenia umowne i MSR 28 Inwestycje w jednostkach stowarzyszonych i wspólne przedsięwzięcia*

MSSF 11 obejmuje temat wspólnych ustaleń umownych. Wprowadza dwie kategorie wspólnych ustaleń umownych: wspólne działalności i wspólne przedsięwzięcia oraz odpowiednie dla nich metody wyceny.

Zastosowanie standardu może skutkować zmianą metody wyceny dla wspólnych ustaleń umownych (np. przedsięwzięcia wcześniej klasyfikowane, jako wspólnie kontrolowane jednostki i wyceniane metodą proporcjonalną, mogą być obecnie zaklasyfikowane, jako wspólne przedsięwzięcia, a tym samym wyceniane metodą praw własności).

MSR 28 został zmieniony i zawiera wytyczne dla stosowania metody praw własności dla wspólnych przedsięwzięć.

Zastosowanie tych zmian nie miało wpływu na sytuację finansową ani wyniki działalności Grupy.

- *MSSF 12 Ujawnianie informacji na temat udziałów w innych jednostkach*

Standard MSSF 12 zawiera szereg ujawnień w zakresie zaangażowania jednostki w podmiotu zależne, stowarzyszone czy współkontrolowane. Zastosowanie standardu może skutkować szerszymi ujawnieniami w sprawozdaniu finansowym, m.in.:

- kluczowych informacji finansowych, w tym ryzyka związanych z przedsięwzięciami Grupy,
- ujawnienie udziału w nieskonsolidowanych jednostkach specjalnych i ryzyka związane z takimi przedsięwzięciami,
- informacji o każdym przedsięwzięciu, w którym istnieją istotne udziały niekontrolujące,
- ujawnienie istotnego osądu i założeń przyjętych przy klasyfikacji poszczególnych przedsięwzięć, jako jednostki zależne, współzależne czy stowarzyszone.

Zastosowanie tych zmian nie miało wpływu na sytuację finansową ani wyniki działalności Grupy.

- *Jednostki inwestycyjne - zmiany do MSSF 10, MSSF 12 i MSR 27*

Zmiany wprowadzają pojęcie jednostek inwestycyjnych, które zwolniono z obowiązku konsolidacji jednostek zależnych, a które po zmianach dokonują wyceny swoich jednostek wyceny jednostek zależnych w wartości godziwej przez zysk lub stratę.

Zastosowanie tych zmian nie miało wpływu na sytuację finansową ani wyniki działalności Grupy.

- *Kompensowanie aktywów finansowych i zobowiązań finansowych - zmiany do MSR 32*

Zmiany wprowadzone do MSR 32 doprecyzowują pojęcie i konsekwencje ważnego tytułu prawnego do kompensaty składnika aktywów finansowych i zobowiązania finansowego oraz doprecyzowuje kryteria kompensowania dla systemów rozliczeń brutto (takich jak izby rozliczeniowe).

Zastosowanie tych zmian nie miało wpływu na sytuację finansową ani wyniki działalności Grupy.

- *Ujawnienia dotyczące wartości odzyskiwalnej aktywów niefinansowych - zmiany do MSR 36*

Zmiany te usunęły niezamierzone konsekwencje MSSF 13 dotyczące ujawnień wymaganych zgodnie z MSR 36. Ponadto, zmiany te wprowadzają dodatkowe ujawnienia wartości odzyskiwalnej dla aktywów lub ośrodków wypracowujących środki pieniężne (CGU), dla których została rozpoznana lub odwrócona utrata wartości w danym okresie, gdy wartość użytkowa odpowiada wartości godziwej pomniejszonej o koszty zbycia.

Zastosowanie tych zmian nie miało wpływu na sytuację finansową ani wyniki działalności Grupy.

- *Odnowienie instrumentów pochodnych i kontynuacja rachunkowości zabezpieczeń - zmiany do MSR 39*
Zmiany do MSR 39 w zakresie stosowania rachunkowości zabezpieczeń po odnowieniu (nowacji) instrumentów pochodnych i zwalniają z konieczności zaprzestania stosowania rachunkowości zabezpieczeń, gdy nowacja spełnia określone kryteria, określone w MSR 39.

Zastosowanie tych zmian nie miało wpływu na sytuację finansową, wyniki działalności Grupy, ani też na zakres informacji prezentowanych w skróconym skonsolidowanym sprawozdaniu finansowym Grupy.

Standardy i interpretacje opublikowane, ale jeszcze nie przyjęte

- MSSF 9 Instrumenty Finansowe (opublikowano dnia 24 lipca 2014) mający zastosowanie dla okresów rocznych rozpoczynających się dnia 1 stycznia 2018 roku lub później – do dnia zatwierdzenia niniejszego sprawozdania finansowego niezatwierdzony przez UE, proces akceptacji standardu w UE na dzień zatwierdzenia niniejszego sprawozdania finansowego pozostaje wstrzymany,
- KIMSF 21 Opłaty publiczne (opublikowano dnia 20 maja 2013) – mająca zastosowanie dla okresów rocznych rozpoczynających się dnia 1 stycznia 2014 roku lub później, w UE mający zastosowanie najpóźniej dla okresów rocznych rozpoczynających się dnia 17 czerwca 2014 roku lub później,
- Zmiany do MSR 19 Programy określonych świadczeń: Składki pracownicze (opublikowano dnia 21 listopada 2013) – mająca zastosowanie dla okresów rocznych rozpoczynających się dnia 1 lipca 2014 roku lub później – do dnia zatwierdzenia niniejszego sprawozdania finansowego niezatwierdzone przez UE,
- Zmiany wynikające z przeglądu MSSF 2010-2012 (opublikowano dnia 12 grudnia 2013) – niektóre ze zmian mają zastosowanie dla okresów rocznych rozpoczynających się dnia 1 lipca 2014 roku lub później, a niektóre prospektywnie dla transakcji mających miejsce dnia 1 lipca 2014 roku lub później – do dnia zatwierdzenia niniejszego sprawozdania finansowego niezatwierdzone przez UE,
- Zmiany wynikające z przeglądu MSSF 2011-2013 (opublikowano dnia 12 grudnia 2013) – mające zastosowanie dla okresów rocznych rozpoczynających się dnia 1 lipca 2014 roku lub później – do dnia zatwierdzenia niniejszego sprawozdania finansowego niezatwierdzone przez UE,
- MSSF 14 Regulacyjne rozliczenia międzyokresowe (opublikowano dnia 30 stycznia 2014) – mający zastosowanie dla okresów rocznych rozpoczynających się dnia 1 stycznia 2016 roku lub później – nie podjęto decyzji odnośnie terminu, w którym EFRAG przeprowadzi poszczególne etapy prac prowadzących do zatwierdzenia niniejszego standardu - do dnia zatwierdzenia niniejszego sprawozdania finansowego niezatwierdzony przez UE,
- Zmiany do MSSF 11 Rozliczenie nabycia udziału we wspólnej działalności (opublikowano dnia 6 maja 2014) - mające zastosowanie dla okresów rocznych rozpoczynających się dnia 1 stycznia 2016 roku lub później - do dnia zatwierdzenia niniejszego sprawozdania finansowego niezatwierdzone przez UE,
- Zmiany do MSR 16 oraz MSR 38 Wyjaśnienie dopuszczalnych metod amortyzacji (opublikowano dnia 12 maja 2014) – mające zastosowanie dla okresów rocznych rozpoczynających się dnia 1 stycznia 2016 roku lub później – do dnia zatwierdzenia niniejszego sprawozdania finansowego niezatwierdzony przez UE,

- MSSF 15 Przychody z tytułu umów z klientami (opublikowano dnia 28 maja 2014) – mający zastosowanie dla okresów rocznych rozpoczynających się dnia 1 stycznia 2017 roku lub później – do dnia zatwierdzenia niniejszego sprawozdania finansowego niezatwierdzony przez UE,
- Zmiany do MSR 16 i MSR 41 Rolnictwo: rośliny produkcyjne (opublikowano dnia 30 czerwca 2014) – mające zastosowanie dla okresów rocznych rozpoczynających się dnia 1 stycznia 2016 roku lub później – do dnia zatwierdzenia niniejszego sprawozdania finansowego niezatwierdzony przez UE,
- Zmiany do MSR 27 Metoda praw własności w jednostkowym sprawozdaniu finansowym (opublikowano dnia 12 sierpnia 2014) – mające zastosowanie dla okresów rocznych rozpoczynających się dnia 1 stycznia 2016 roku lub później – do dnia zatwierdzenia niniejszego sprawozdania finansowego niezatwierdzony przez UE.

3. Segmenty sprawozdawcze oraz informacje o obszarach geograficznych

Informacje o segmentach sprawozdawczych

Grupa posiada przedstawione poniżej segmenty sprawozdawcze. Nie rzadziej niż raz na kwartał Prezes Zarządu dokonuje przeglądu wewnętrznych raportów kierownictwa każdej wyodrębnionej działalności gospodarczej. Działalność operacyjna poszczególnych segmentów sprawozdawczych Grupy jest następująca:

- Pakiety nabyte: windykacja zakupionych pakietów wierzytelności;
- Pakiety zlecone: windykacja pakietów prowadzona na zlecenie, w imieniu klienta.
- Pozostałe: pośrednictwo finansowe, udzielanie pożyczek,

Informacje odnośnie wyników każdego segmentu sprawozdawczego przedstawiono poniżej. Podstawową miarą efektywności każdego segmentu sprawozdawczego jest marża pośrednia, która została podana w wewnętrznych raportach kierownictwa przeglądanych przez Prezesa Zarządu. Marża pośrednia segmentu wykorzystywana jest do pomiaru jego efektywności, gdyż kierownictwo jest przekonane, że taka informacja jest najbardziej odpowiednia dla oceny wyniku danego segmentu w porównaniu do innych jednostek działających w tej branży.

Działalność operacyjna skupiona jest na kilku obszarach geograficznych – w Polsce, Rumunii, Czechach oraz na Słowacji.

Ze względu na miejsce prowadzenia działalności wyróżniono następujące obszary geograficzne:

- Polska
- Rumunia
- Pozostałe rynki zagraniczne

Informacje o segmentach sprawozdawczych

<i>w tysiącach złotych</i>	01.01.2014 - 30.09.2014	01.01.2013 - 30.09.2013
Przychody	367 534	302 259
Nabyte pakiety wierzytelności	333 706	263 425
Usługi windykacyjne	23 942	32 049
Pozostałe produkty	9 886	6 785
Koszty bezpośrednie i pośrednie	(141 689)	(132 689)
Nabyte pakiety wierzytelności	(120 956)	(111 240)
Usługi windykacyjne	(14 650)	(15 934)
Pozostałe produkty	(6 084)	(5 515)
Marża pośrednia	225 844	169 570
Nabyte pakiety wierzytelności	212 750	152 185
Usługi windykacyjne	9 292	16 115
Pozostałe produkty	3 803	1 270
Koszty ogólne	(49 788)	(43 816)
Amortyzacja	(8 426)	(6 842)
Pozostałe przychody operacyjne	1 010	1 500
Pozostałe koszty operacyjne	(2 555)	(2 276)
Przychody/koszty finansowe	(41 601)	(38 668)
Zysk brutto	124 485	79 468
Podatek dochodowy	1 606	656
Zysk netto	126 091	80 124

Informacje o obszarach geograficznych

<i>w tysiącach złotych</i>	01.01.2014 - 30.09.2014	01.01.2013 - 30.09.2013
Przychody	367 534	302 259
Polska	214 975	169 994
Rumunia	138 435	120 353
Pozostałe rynki zagraniczne	14 124	11 912

Aktywa niefinansowe

<i>w tysiącach złotych</i>	30.09.2014	31.12.2013
Polska	22 155	24 943
Rumunia	8 392	5 616
Pozostałe rynki zagraniczne	1 111	952
	31 658	31 511

4. Nabyte pakiety wierzytelności

<i>w tysiącach złotych</i>	
Wartość nabytych pakietów wierzytelności na dzień 1.01.2013	873 497
Zakup pakietów	367 188
Korekta ceny nabycia z tytułu dyskonta	(465)
Wpłaty od osób zadłużonych	(537 727)
Wzrost/(spadek) zobowiązań wobec osób zadłużonych z tytułu	(2 001)
Wycena programu lojalnościowego	612
Przychody z windykacji pakietów nabytych (odsetki oraz aktualizacja)	355 733
Różnice kursowe z przeliczenia wartości godziwej (*)	(2 924)
Wartość nabytych pakietów wierzytelności na dzień 31.12.2013	1 053 913
Wartość nabytych pakietów wierzytelności na dzień 01.01.2014	1 053 913
Zakup pakietów	354 638
Korekta ceny nabycia z tytułu dyskonta	(4 419)
Wpłaty od osób zadłużonych	(528 316)
Wzrost/(spadek) zobowiązań wobec osób zadłużonych z tytułu	343
Wycena programu lojalnościowego	1 586
Przychody z windykacji pakietów nabytych (odsetki oraz aktualizacja)	333 706
Różnice kursowe z przeliczenia wartości godziwej (*)	6 232
Wartość nabytych pakietów wierzytelności na dzień 30.09.2014	1 217 683

(*) dotyczy pakietów posiadanych przez jednostki zależne, dla których walutą funkcjonalną są waluty inne niż PLN.

5. Rodzaj oraz kwoty pozycji wpływających na aktywa, pasywa, kapitał wynik netto lub przepływy środków pieniężnych, które są istotne ze względu na ich rodzaj, wielkość lub wywierany wpływ

Przychody ze sprzedaży

w tysiącach złotych

	01.01.2014 - 30.09.2014	01.01.2013 - 30.09.2013
Przychody z windykacji pakietów nabytych	333 706	263 425
Przychody z windykacji pakietów zleconych	23 942	32 049
Przychody z pozostałych produktów	9 886	6 785
Przychody ze sprzedaży towarów i materiałów	-	-
	<u>367 534</u>	<u>302 259</u>

w tysiącach złotych

	01.01.2014 - 30.09.2014	01.01.2013 - 30.09.2013
Przychody odsetkowe skorygowane o wpłaty rzeczywiste	346 537	261 553
Aktualizacja wyceny pakietów wierzytelności	4 924	1 872
Koszt sprzedanych wierzytelności	(17 755)	
	<u>333 706</u>	<u>263 425</u>

Aktualizacja wyceny pakietów wierzytelności

w tysiącach złotych

	01.01.2014 - 30.09.2014	01.01.2013 - 30.09.2013
Weryfikacja prognozy	(14 704)	(9 296)
Zmiana wynikająca ze zmiany stopy dyskontowej	19 628	11 168
	<u>4 924</u>	<u>1 872</u>

Aktualizacja wyceny pakietów wierzytelności dotyczy zmiany wartości godziwej nabytych pakietów wierzytelności, wyznaczonych jako wyceniane w wartości godziwej przez wynik finansowy w momencie początkowego ujęcia.

Przychody finansowe*w tysiącach złotych*

	01.01.2014 - 30.09.2014	01.01.2013 - 30.09.2013
Przychody z tytułu odsetek od lokat bankowych	403	350
	<u>403</u>	<u>350</u>

Koszty finansowe

Koszty z tytułu odsetek dotyczących zobowiązań finansowych wycenianych według zamortyzowanego kosztu

Rozliczenie dyskonta	(4 522)	-
Różnice kursowe netto	(72)	(2 245)
	<u>(42 003)</u>	<u>(39 018)</u>

Koszty finansowe netto ujęte w zysku lub stracie (41 600) (38 668)

w tysiącach złotych

	01.01.2014 - 30.09.2014	01.01.2013 - 30.09.2013
Przychody ogółem z tytułu odsetek z aktywów finansowych	403	350
Koszty ogółem z tytułu odsetek od zobowiązań finansowych	(37 409)	(36 773)

w tysiącach złotych

	01.01.2014 - 30.09.2014	01.01.2013 - 30.09.2013
Różnice kursowe z przeliczenia jednostek działających za granicą	9 351	1 700
Przypadające na:		
Akcjonariuszy jednostki dominującej	9 351	1 700
Przychód finansowy/(Koszt finansowy) rozpoznany bezpośrednio w innych całkowitych dochodach	<u>9 351</u>	<u>1 700</u>

Kredyty, pożyczki i zobowiązania z tytułu leasingu finansowego*w tysiącach złotych***Zobowiązania długoterminowe**

	30.09.2014	31.12.2013	30.09.2013
Zabezpieczone kredyty i pożyczki	196 141	50 464	33 004
Zobowiązania z tytułu dłużnych papierów wartościowych (niezabezpieczone)	425 972	454 076	419 137
Zobowiązania z tytułu leasingu finansowego	8 900	8 277	6 900
	631 013	512 817	459 041

Zobowiązania krótkoterminowe

Krótkoterminowa część zabezpieczonych kredytów i pożyczek	42 830	50 044	43 785
Zobowiązania z tytułu dłużnych papierów wartościowych	48 596	120 463	113 113
Krótkoterminowa część zobowiązań z tytułu leasingu finansowego	4 466	4 135	3 401
	95 892	174 642	160 299

Zysk przypadający na jedną akcję*w tysiącach akcji*

	01.01.2014 - 30.06.2014 niebadane	01.01.2013 - 30.06.2013 niebadane
Ilość akcji zwykłych na dzień 1 stycznia	16 959	16 900
Wpływ umorzenia i emisji akcji własnych	44	7
Średnia ważona liczba akcji zwykłych na dzień 30 września	17 003	16 907

w złotych

Zysk przypadający na 1 akcję	7,41	(1,89)
------------------------------	------	--------

w tysiącach akcji

	01.01.2014 - 30.06.2014 niebadane	01.01.2013 - 30.06.2013 niebadane
Średnia ważona liczba akcji zwykłych	17 003	16 907
Wpływ emisji opcji na akcje	329	281
Średnia ważona liczba akcji zwykłych na dzień 30 września	17 332	17 188

w złotych

Zysk przypadający na 1 akcję (rozwodniony)	7,27	(1,86)
--	------	--------



6. Opis istotnych dokonań lub niepowodzeń Grupy w okresie raportowania wraz z najistotniejszymi zdarzeniami ich dotyczącymi

W obszarze działań marketingowych Grupa KRUK dokonała następujących osiągnięć:

- w 2014 roku uruchomiono nową kampanie reklamową. Spółka postawiła sobie za cel przekonanie osób zadłużonych, że warto otworzyć list w zielonej kopercie od KRUKA. To dla nich DOBRA WIADOMOŚĆ, ponieważ zawierała propozycję polubownego rozwiązania ich problemu. Wiadomość będąca dla nich możliwością na kontakt z firmą zarządzającą wierzycielnościami i w rezultacie wyjście na finansową prostą. Kampania swoim zasięgiem objęła Polskę i Rumunię.
- W 2014 roku zrealizowane były badania satysfakcji osób zadłużonych oraz badanie satysfakcji kancelarii komorniczych, a także zostały opracowane wyniki badania satysfakcji klientów.
- W III kwartale uruchomiliśmy nową kampanię reklamową. Oprócz zachęty do kontaktu z firmą KRUK, pokazywaliśmy w spocie, że warto brać odpowiedzialność za zaciągnięte zobowiązania i podjąć konkretne działania, by wyjść na finansową prostą.
- Trzeci kwartał przyniósł również pierwszą kampanię telewizyjną Rejestru Dłużników ERIF. Jej celem było zwiększenie świadomości i rozpoznawalności marki Rejestru, szczególnie wśród konsumentów.
- We wrześniu, po latach dynamicznego rozwoju w Polsce oraz innych krajach Grupa KRUK postawiła na odświeżenie powszechnie znanego granatowego logotypu. Zmiany nie są rewolucyjne – obejmują delikatną zmianę projektu graficznego oraz zastąpienie dotychczasowego granatowego koloru przyjaznymi niebiesko-zielonymi barwami.

7. Opis czynników i zdarzeń, w szczególności o nietypowym charakterze, mających znaczny wpływ na osiągnięte wyniki finansowe

Najistotniejszym czynnikiem mającym wpływ na wyniki bieżącego okresu były inwestycje w pakiety wierzycielności dokonane w poprzednich okresach oraz inwestycje dokonane w okresie sprawozdawczym. Łączna wartość nakładów w pierwszych trzech kwartałach 2014 r. wyniosła 354 638 tys. zł.

W dniu 31 marca 2014 r. KRUK S.A. zawarł z Getin Noble Bank S.A. umowę kredytu rewalwingowego w wysokości do 260 mln zł z przeznaczeniem wyłącznie na refinansowanie lub finansowanie do 100% ceny nabycia pakietów wierzycielności na rynku polskim lub zagranicznym.

Na dzień 30 września 2014 r. wartość inwestycji w pakiety wierzycielności stanowi 91% wartości aktywów. Kapitały własne stanowią 41% źródeł finansowania.

W dniu 10 marca 2014 r. KRUK S.A. zawarł ze spółką zależną, InvestCapital Malta Ltd. umowę pożyczki. Przedmiotem umowy było udzielenie InvestCapital przez KRUK S.A. pożyczki na zobowiązania InvestCapital względem KRUK S.A., które powstały w wyniku dokonania transakcji sprzedaży części udziałów spółki Secapital S.a.r.l. Pożyczka została udzielona na okres od dnia 10 marca 2014 r. do dnia ostatecznej spłaty,

który został ustalony na dzień 4 marca 2015 r. Wysokość udzielonej pożyczki wynosi 59,3 mln zł. Oprocentowanie pożyczki jest stałe i zostało ustalone na warunkach rynkowych.

W związku z przeniesieniem w 2013 roku działalności pożyczkowej ze spółki Novum Finance sp. z o.o. do spółki KRUK S.A., Nadzwyczajne Zgromadzenie Wspólników Novum Finance, w dniu 17 marca 2014 roku podjęło uchwałę o jej rozwiązaniu.

W dniu 1 kwietnia 2014 roku jednostka zależna PROKURA NS FIZ zbyła wierzytelność z portfela zabezpieczonego i rozpoznała w związku z tą transakcją zysk w drugim kwartale 2014 r. w wysokości 18,7 mln zł. Transakcja, o której mowa powyżej została zawarta w toku procesu zarządzania posiadany portfelem zabezpieczonym.

W dniu 2 kwietnia 2014 r. PROKURA NS FIZ dokonał zakupu portfeli wierzytelności na rynku polskim od Santander Consumer Bank S.A. Cena zakupu pakietu wynosi 36,4 mln zł.

Zgodnie z postanowieniami umowy kredytu rewalwingowego zawartej pomiędzy KRUK S.A. a Bankiem Zachodnim WBK z siedzibą we Wrocławiu oraz trójstronnej umowy o kredyt rewalwingowy zawartej przez KRUK S.A. wraz z PROKURA NS FIZ z BZ WBK S.A., w celu zabezpieczenia wierzytelności wynikających z ww. umów w dniu 7 maja 2014 roku KRUK S.A. zawarł z BZ WBK S.A. umowę o ustanowienie zastawu rejestrowego, zastawu finansowego oraz pierwszorzędnych zastawów na prawie luksemburskim.

Przedmiotem ww. zastawów jest 60.164 udziałów kategorii E w jednostce zależnej od Emitenta SECAPITAL S.a r.l. z siedzibą w Luksemburgu (Secapital), w tym udziały powstałe w wyniku podniesienia kapitału w SECAPITAL przez Emitenta w 2014 roku, każdy o nominalnej wartości 1.000 zł i stanowiących 9,55% w kapitale zakładowym Secapital. Wartość nominalna obciążonych udziałów wynosi 60 164 000 zł.

W dniu 16 czerwca 2014 roku spółki zależne KRUK Romania oraz SECAPITAL S.à.r.l. zawarły umowę cesji wierzytelności, w wyniku czego łączna wartość umów zawartych przez KRUK Romania z pozostałymi spółkami z Grupy Kapitałowej KRUK w okresie ostatnich 12 miesięcy osiągnęła wartość 44,4 mln zł i tym samym przekroczyła wartość 10% przychodów ze sprzedaży Grupy Kapitałowej KRUK.

W dniu 18 czerwca 2014 roku w spółce zależnej SECAPITAL S.à.r.l. dokonano podwyższenia kapitału zakładowego z kwoty 642 708 000 zł do kwoty 879 099 000 zł poprzez utworzenie 236 391 nowych udziałów o wartości nominalnej 1 tys. zł każdy i łącznej wartości 236 391 000 zł. Wszystkie udziały, o których mowa powyżej zostały objęte przez KRUK S.A. W związku z podwyższeniem kapitału KRUK S.A. posiada bezpośrednio 839 799 udziałów o wartości nominalnej 1 tys. zł każdy i łącznej wartości 839 799 000 zł, przy czym łącznie tj. bezpośrednio oraz pośrednio KRUK S.A. posiada 879 099 udziałów o łącznej wartości 879 099 000 zł.

W dniu 21 sierpnia 2014 roku KRUK S.A. zawarł z Getin Noble Bank S.A. oraz SECAPITAL S.a r.l. trójstronną umowę o ustanowienie zastawu na udziałach na prawie luksemburskim. Umowa została zawarta w celu zabezpieczenia wierzytelności wynikających z umowy kredytu rewalwingowego z dnia 31 marca 2014r. zawartej pomiędzy spółką a bankiem. Przedmiotem umowy jest 246.047 udziałów kategorii G w Secapital, jednostce zależnej od KRUK S.A., każdy o nominalnej wartości 1.000 zł i stanowiących 28% w kapitale zakładowym Secapital. Wartość nominalna obciążonych udziałów wynosi 246 047 000 zł.

Ustanowienie zastawu stanowi zabezpieczenie należności banku wynikających z umowy kredytowej tj. należności głównej kredytu o wartości do 260 mln zł oraz należności ubocznych. Wartość ewidencyjna obciążonych udziałów w księgach rachunkowych KRUK S.A. wynosi 270 651 700,00 zł.

8. Informacja na temat sezonowości lub cykliczności działalności

Działalność Grupy nie wykazuje znamion sezonowości lub cykliczności.

9. Informacja na dotychczas emisji, wykupu i spłaty nieudziałowych i kapitałowych papierów wartościowych

W dniu 22 stycznia 2014 r. przeprowadzono wykup oraz umorzenie części certyfikatów inwestycyjnych PROKURA NS FIZ. Wykup oraz umorzenie dotyczyło 3 384 223 certyfikatów inwestycyjnych serii N o wartości jednostkowej 11,79 zł. Wykupione oraz umorzone Certyfikaty były w 100% objęte przez spółkę zależną Secapital S.a.r.l. z siedzibą w Luksemburgu.

W dniu 29 stycznia 2014 r. została przeprowadzona emisja certyfikatów inwestycyjnych PROKURA NS FIZ. Wyemitowano 3 384 223 certyfikatów inwestycyjnych serii Y, każdy o wartości jednostkowej 11,79 zł. Właścicielem wszystkich certyfikatów emitowanych przez Prokura NS FIZ jest spółka Secapital S.a.r.l. z siedzibą w Luksemburgu.

W dniu 4 lutego 2014 r. KRUK S.A. wykupił niezabezpieczone obligacje serii K4 o wartości 20.000 tys. zł.

W dniu 19 lutego 2014 r. przeprowadzono wykup oraz umorzenie części certyfikatów inwestycyjnych PROKURA NS FIZ. Wykup oraz umorzenie dotyczyło 91 480 certyfikatów inwestycyjnych serii C o wartości jednostkowej 11,91 zł, 774 279 certyfikatów inwestycyjnych serii F o wartości jednostkowej 11,91 zł, 1 054 300 certyfikatów inwestycyjnych serii H o wartości jednostkowej 11,91 zł oraz 1 430 066 certyfikatów inwestycyjnych serii J o wartości jednostkowej 11,91 zł. Wykupione oraz umorzone Certyfikaty były w 100% objęte przez spółkę zależną Secapital S.a.r.l. z siedzibą w Luksemburgu.

W dniu 28 lutego 2014 r. została przeprowadzona emisja certyfikatów inwestycyjnych PROKURA NS FIZ. Wyemitowano 1 523 929 certyfikatów inwestycyjnych serii Z, każdy o wartości jednostkowej 11,79 zł. Właścicielem wszystkich certyfikatów emitowanych przez PROKURA NS FIZ jest spółka Secapital S.a.r.l. z siedzibą w Luksemburgu.

W dniu 6 marca 2014 r. przeprowadzono wykup oraz umorzenie części certyfikatów inwestycyjnych PROKURA NS FIZ. Wykup oraz umorzenie dotyczyło 2 212 016 certyfikatów inwestycyjnych serii C o wartości jednostkowej 12,15 zł, 1 071 934 certyfikatów inwestycyjnych serii J o wartości jednostkowej 12,15 zł. Wykupione oraz umorzone Certyfikaty były w 100% objęte przez spółkę zależną Secapital S.a.r.l.

W dniu 14 marca 2014 r. została przeprowadzona emisja certyfikatów inwestycyjnych PROKURA NS FIZ. Wyemitowano 2 460 904 certyfikatów inwestycyjnych serii AA, każdy o wartości jednostkowej 12,15 zł. Właścicielem wszystkich certyfikatów emitowanych przez PROKURA NS FIZ jest spółka Secapital S.a.r.l. z siedzibą w Luksemburgu.

W dniu 21 marca 2014 r. przeprowadzono wykup oraz umorzenie części certyfikatów inwestycyjnych PROKURA NS FIZ. Wykup oraz umorzenie dotyczyło 845 012 certyfikatów inwestycyjnych serii C o wartości jednostkowej 12,20 zł, 468 750 certyfikatów inwestycyjnych serii E o wartości jednostkowej 12,20 zł, 1 248 000 certyfikatów inwestycyjnych serii G o wartości jednostkowej 12,20 zł oraz 708 729 certyfikatów inwestycyjnych serii H o wartości jednostkowej 12,20 zł. Wykupione oraz umorzone Certyfikaty były w 100% objęte przez spółkę zależną Secapital S.a.r.l. z siedzibą w Luksemburgu.

W dniu 27 marca 2014 r. została przeprowadzona emisja certyfikatów inwestycyjnych PROKURA NS FIZ. Wyemitowano 3 270 491 certyfikatów inwestycyjnych serii AB, każdy o wartości jednostkowej 12,20 zł. Właścicielem wszystkich certyfikatów emitowanych przez PROKURA NS FIZ jest spółka Secapital S.a.r.l. z siedzibą w Luksemburgu.

W dniu 4 kwietnia 2014 r. przeprowadzono wykup oraz umorzenie części certyfikatów inwestycyjnych PROKURA NS FIZ. Wykup oraz umorzenie dotyczyło 356 432 certyfikatów inwestycyjnych serii H o wartości jednostkowej 12,59 zł, 2 710 000 certyfikatów inwestycyjnych serii I o wartości jednostkowej 12,59 zł, 102 749 certyfikatów inwestycyjnych serii L o wartości jednostkowej 12,59 zł. Wykupione oraz umorzone Certyfikaty były w 100% objęte przez spółkę zależną Secapital S.a.r.l. z siedzibą w Luksemburgu.

W dniu 7 kwietnia 2014 r. KRUK S.A. wykupił niezabezpieczone obligacje serii H2 o wartości 8.400 tys. zł.

W dniu 11 kwietnia 2014 r. została przeprowadzona emisja certyfikatów inwestycyjnych PROKURA NS FIZ. Wyemitowano 3 169 181 certyfikatów inwestycyjnych serii AC, każdy o wartości jednostkowej 12,59 zł. Właścicielem wszystkich certyfikatów emitowanych przez PROKURA NS FIZ jest spółka Secapital S.a.r.l. z siedzibą w Luksemburgu.

W dniu 18 kwietnia 2014 r. przeprowadzono wykup oraz umorzenie części certyfikatów inwestycyjnych PROKURA NS FIZ. Wykup oraz umorzenie dotyczyło 3 216 560 certyfikatów inwestycyjnych serii L o wartości jednostkowej 12,56 zł. Wykupione oraz umorzone Certyfikaty były w 100% objęte przez spółkę zależną Secapital S.a.r.l. z siedzibą w Luksemburgu.

W dniu 25 kwietnia 2014 r. została przeprowadzona emisja certyfikatów inwestycyjnych PROKURA NS FIZ. Wyemitowano 2 468 150 certyfikatów inwestycyjnych serii AD, każdy o wartości jednostkowej 12,56 zł. Właścicielem wszystkich certyfikatów emitowanych przez PROKURA NS FIZ jest spółka Secapital S.a.r.l. z siedzibą w Luksemburgu.

W dniu 9 maja 2014 r. przeprowadzono wykup oraz umorzenie części certyfikatów inwestycyjnych PROKURA NS FIZ. Wykup oraz umorzenie dotyczyło 3 163 664 certyfikatów inwestycyjnych serii L o wartości jednostkowej 12,77 zł. Wykupione oraz umorzone Certyfikaty były w 100% objęte przez spółkę zależną Secapital S.a.r.l. z siedzibą w Luksemburgu.

W dniu 15 maja 2014 r. została przeprowadzona emisja certyfikatów inwestycyjnych PROKURA NS FIZ. Wyemitowano 2 772 122 certyfikatów inwestycyjnych serii AE, każdy o wartości jednostkowej 12,77 zł. Właścicielem wszystkich certyfikatów emitowanych przez PROKURA NS FIZ jest spółka Secapital S.a.r.l. z siedzibą w Luksemburgu.

W dniu 21 maja 2014 r. przeprowadzono wykup oraz umorzenie części certyfikatów inwestycyjnych PROKURA NS FIZ. Wykup oraz umorzenie dotyczyło 3 153 786 certyfikatów inwestycyjnych serii L o wartości jednostkowej 12,81 zł. Wykupione oraz umorzone Certyfikaty były w 100% objęte przez spółkę zależną Secapital S.a.r.l. z siedzibą w Luksemburgu.

W dniu 25 maja 2014 r. KRUK S.A. wykupił niezabezpieczone obligacje serii I1 o wartości 25.000 tys. zł.

W dniu 27 maja 2014 r. została przeprowadzona emisja certyfikatów inwestycyjnych PROKURA NS FIZ. Wyemitowano 1 795 472 certyfikatów inwestycyjnych serii AF, każdy o wartości jednostkowej 12,81 zł. Właścicielem wszystkich certyfikatów emitowanych przez PROKURA NS FIZ jest spółka Secapital S.a.r.l. z siedzibą w Luksemburgu.

W dniu 13 czerwca 2014 r. przeprowadzono wykup oraz umorzenie części certyfikatów inwestycyjnych PROKURA NS FIZ. Wykup oraz umorzenie dotyczyło 1 139 240 certyfikatów inwestycyjnych serii D o wartości jednostkowej 12,79 zł. Wykupione oraz umorzone Certyfikaty były w 100% objęte przez spółkę zależną Secapital S.a.r.l. z siedzibą w Luksemburgu.

W dniu 13 czerwca 2014 r. przeprowadzono wykup oraz umorzenie części certyfikatów inwestycyjnych PROKURA NS FIZ. Wykup oraz umorzenie dotyczyło 2 246 217 certyfikatów inwestycyjnych serii M o wartości jednostkowej 12,79 zł. Wykupione oraz umorzone Certyfikaty były w 100% objęte przez spółkę zależną Secapital S.a.r.l. z siedzibą w Luksemburgu.

W dniu 24 czerwca 2014 r. została przeprowadzona emisja certyfikatów inwestycyjnych PROKURA NS FIZ. Wyemitowano 21 705 238 certyfikatów inwestycyjnych serii AG, każdy o wartości jednostkowej 12,79 zł. Właścicielem wszystkich certyfikatów emitowanych przez PROKURA NS FIZ jest spółka Secapital S.a.r.l. z siedzibą w Luksemburgu.

W dniu 4 lipca 2014 r. przeprowadzono wykup oraz umorzenie części certyfikatów inwestycyjnych PROKURA NS FIZ. Wykup oraz umorzenie dotyczyło 377 754 certyfikatów inwestycyjnych serii L o wartości jednostkowej 13,10 zł. Wykupione oraz umorzone Certyfikaty były w 100% objęte przez spółkę zależną Secapital S.a.r.l. z siedzibą w Luksemburgu.

W dniu 4 lipca 2014 r. przeprowadzono wykup oraz umorzenie części certyfikatów inwestycyjnych PROKURA NS FIZ. Wykup oraz umorzenie dotyczyło 1 781 783 certyfikatów inwestycyjnych serii M o wartości jednostkowej 13,10 zł. Wykupione oraz umorzone Certyfikaty były w 100% objęte przez spółkę zależną Secapital S.a.r.l. z siedzibą w Luksemburgu.

W dniu 4 lipca 2014 r. przeprowadzono wykup oraz umorzenie części certyfikatów inwestycyjnych PROKURA NS FIZ. Wykup oraz umorzenie dotyczyło 1 145 806 certyfikatów inwestycyjnych serii U o wartości jednostkowej 13,10 zł. Wykupione oraz umorzone Certyfikaty były w 100% objęte przez spółkę zależną Secapital S.a.r.l. z siedzibą w Luksemburgu.

W dniu 10 lipca 2014 r. została przeprowadzona emisja certyfikatów inwestycyjnych PROKURA NS FIZ. Wyemitowano 2 008 787 certyfikatów inwestycyjnych serii AH, każdy o wartości jednostkowej 13,10 zł. Właścicielem wszystkich certyfikatów emitowanych przez PROKURA NS FIZ jest spółka Secapital S.a.r.l. z siedzibą w Luksemburgu.

W dniu 15 lipca 2014 r. przeprowadzono wykup oraz umorzenie części certyfikatów inwestycyjnych PROKURA NS FIZ. Wykup oraz umorzenie dotyczyło 182 200 certyfikatów inwestycyjnych serii C o wartości jednostkowej 13,10 zł. Wykupione oraz umorzone Certyfikaty były w 100% objęte przez spółkę zależną Secapital S.a.r.l. z siedzibą w Luksemburgu.

W dniu 15 lipca 2014 r. przeprowadzono wykup oraz umorzenie części certyfikatów inwestycyjnych PROKURA NS FIZ. Wykup oraz umorzenie dotyczyło 495 294 certyfikatów inwestycyjnych serii N o wartości

jednostkowej 13,10 zł. Wykupione oraz umorzone Certyfikaty były w 100% objęte przez spółkę zależną Secapital S.a.r.l. z siedzibą w Luksemburgu.

W dniu 15 lipca 2014 r. przeprowadzono wykup oraz umorzenie części certyfikatów inwestycyjnych PROKURA NS FIZ. Wykup oraz umorzenie dotyczyło 1 188 000 certyfikatów inwestycyjnych serii P o wartości jednostkowej 13,10 zł. Wykupione oraz umorzone Certyfikaty były w 100% objęte przez spółkę zależną Secapital S.a.r.l. z siedzibą w Luksemburgu.

W dniu 15 lipca 2014 r. przeprowadzono wykup oraz umorzenie części certyfikatów inwestycyjnych PROKURA NS FIZ. Wykup oraz umorzenie dotyczyło 1 439 849 certyfikatów inwestycyjnych serii U o wartości jednostkowej 13,10 zł. Wykupione oraz umorzone Certyfikaty były w 100% objęte przez spółkę zależną Secapital S.a.r.l. z siedzibą w Luksemburgu.

W dniu 21 lipca 2014 r. została przeprowadzona emisja certyfikatów inwestycyjnych PROKURA NS FIZ. Wyemitowano 2 551 172 certyfikatów inwestycyjnych serii AI, każdy o wartości jednostkowej 13,10 zł. Właścicielem wszystkich certyfikatów emitowanych przez PROKURA NS FIZ jest spółka Secapital S.a.r.l. z siedzibą w Luksemburgu.

W dniu 24 lipca 2014 r. przeprowadzono wykup oraz umorzenie części certyfikatów inwestycyjnych PROKURA NS FIZ. Wykup oraz umorzenie dotyczyło 2 380 225 certyfikatów inwestycyjnych serii N o wartości jednostkowej 13,14 zł. Wykupione oraz umorzone Certyfikaty były w 100% objęte przez spółkę zależną Secapital S.a.r.l. z siedzibą w Luksemburgu.

W dniu 24 lipca 2014 r. przeprowadzono wykup oraz umorzenie części certyfikatów inwestycyjnych PROKURA NS FIZ. Wykup oraz umorzenie dotyczyło 915 056 certyfikatów inwestycyjnych serii O o wartości jednostkowej 13,14 zł. Wykupione oraz umorzone Certyfikaty były w 100% objęte przez spółkę zależną Secapital S.a.r.l. z siedzibą w Luksemburgu.

W dniu 30 lipca 2014 r. została przeprowadzona emisja certyfikatów inwestycyjnych PROKURA NS FIZ. Wyemitowano 1 902 587 certyfikatów inwestycyjnych serii AJ, każdy o wartości jednostkowej 13,14 zł. Właścicielem wszystkich certyfikatów emitowanych przez PROKURA NS FIZ jest spółka Secapital S.a.r.l. z siedzibą w Luksemburgu.

W dniu 6 sierpnia 2014 r. przeprowadzono wykup oraz umorzenie części certyfikatów inwestycyjnych PROKURA NS FIZ. Wykup oraz umorzenie dotyczyło 2 348 833 certyfikatów inwestycyjnych serii O o wartości jednostkowej 13,27 zł oraz 914 166 certyfikatów inwestycyjnych serii P o wartości jednostkowej 13,27 zł. Wykupione oraz umorzone Certyfikaty były w 100% objęte przez spółkę zależną Secapital S.a.r.l. z siedzibą w Luksemburgu.

W dniu 12 sierpnia 2014 r. została przeprowadzona emisja certyfikatów inwestycyjnych PROKURA NS FIZ. Wyemitowano 2 622 457 certyfikatów inwestycyjnych serii AK, każdy o wartości jednostkowej 13,27 zł. Właścicielem wszystkich certyfikatów emitowanych przez PROKURA NS FIZ jest spółka Secapital S.a.r.l. z siedzibą w Luksemburgu.

W dniu 21 sierpnia 2014 r. przeprowadzono wykup oraz umorzenie części certyfikatów inwestycyjnych PROKURA NS FIZ. Wykup oraz umorzenie dotyczyło 2 842 889 certyfikatów inwestycyjnych serii P o wartości jednostkowej 13,35 zł oraz 400 556 certyfikatów inwestycyjnych serii S o wartości jednostkowej 13,35 zł. Wykupione oraz umorzone Certyfikaty były w 100% objęte przez spółkę zależną Secapital S.a.r.l. z siedzibą w Luksemburgu.

W dniu 28 sierpnia 2014 r. została przeprowadzona emisja certyfikatów inwestycyjnych PROKURA NS FIZ. Wyemitowano 2 812 734 certyfikatów inwestycyjnych serii AL, każdy o wartości jednostkowej 13,35 zł. Właścicielem wszystkich certyfikatów emitowanych przez PROKURA NS FIZ jest spółka Secapital S.a.r.l. z siedzibą w Luksemburgu.

W dniu 4 września 2014 r. przeprowadzono wykup oraz umorzenie części certyfikatów inwestycyjnych PROKURA NS FIZ. Wykup oraz umorzenie dotyczyło 876 816 certyfikatów inwestycyjnych serii S o wartości jednostkowej 13,53 zł, 1 413 044 certyfikatów inwestycyjnych serii T o wartości jednostkowej 13,53 zł oraz 910 435 certyfikatów inwestycyjnych serii U o wartości jednostkowej 13,53 zł. Wykupione oraz umorzone Certyfikaty były w 100% objęte przez spółkę zależną Secapital S.a.r.l. z siedzibą w Luksemburgu.

W dniu 6 września 2014 r. KRUK S.A. wykupił niezabezpieczone obligacje serii K3 o wartości 35.000 tys. zł.

W dniu 10 września 2014 r. została przeprowadzona emisja certyfikatów inwestycyjnych PROKURA NS FIZ. Wyemitowano 2 165 558 certyfikatów inwestycyjnych serii AM, każdy o wartości jednostkowej 13,53 zł. Właścicielem wszystkich certyfikatów emitowanych przez PROKURA NS FIZ jest spółka Secapital S.a.r.l. z siedzibą w Luksemburgu.

W dniu 17 września 2014 r. przeprowadzono wykup oraz umorzenie części certyfikatów inwestycyjnych PROKURA NS FIZ. Wykup oraz umorzenie dotyczyło 3 095 747 certyfikatów inwestycyjnych serii U o wartości jednostkowej 13,57 zł, 280 406 certyfikatów inwestycyjnych serii W o wartości jednostkowej 13,57 zł oraz 80 000 certyfikatów inwestycyjnych serii AA o wartości jednostkowej 13,57 zł. Wykupione oraz umorzone Certyfikaty były w 100% objęte przez spółkę zależną Secapital S.a.r.l. z siedzibą w Luksemburgu.

W dniu 21 września 2014 r. KRUK S.A. wykupił częściowo niezabezpieczone obligacje serii M1 i N1 o wartości 12.000 tys. zł.

W dniu 23 września 2014 r. została przeprowadzona emisja certyfikatów inwestycyjnych PROKURA NS FIZ. Wyemitowano 2 528 696 certyfikatów inwestycyjnych serii AN, każdy o wartości jednostkowej 13,57 zł. Właścicielem wszystkich certyfikatów emitowanych przez PROKURA NS FIZ jest spółka Secapital S.a.r.l. z siedzibą w Luksemburgu.

10. Informacja dotycząca wypłaconej (lub zadeklarowanej) dywidendy

W okresie sprawozdawczym Spółka KRUK S.A. nie wypłacała ani nie deklarowała wypłat z tytułu dywidendy.

11. Zdarzenia po dniu bilansowym, nieujęte w sprawozdaniu, a mogące w znaczący sposób wpłynąć na przyszłe wyniki

W dniu 9 października 2014 r. przeprowadzono wykup oraz umorzenie części certyfikatów inwestycyjnych PROKURA NS FIZ. Wykup oraz umorzenie dotyczyło 2 917 519 certyfikatów inwestycyjnych serii W o wartości jednostkowej 13,44 zł oraz 572 064 certyfikatów inwestycyjnych serii X o wartości jednostkowej 13,44 zł. Wykupione oraz umorzone Certyfikaty były w 100% objęte przez spółkę zależną Secapital S.a.r.l. z siedzibą w Luksemburgu.

W dniu 14 października 2014 r. została przeprowadzona emisja certyfikatów inwestycyjnych PROKURA NS FIZ. Wyemitowano 2 019 345 certyfikatów inwestycyjnych serii AO, każdy o wartości jednostkowej 13,44 zł. Właścicielem wszystkich certyfikatów emitowanych przez PROKURA NS FIZ jest spółka Secapital S.a.r.l. z siedzibą w Luksemburgu.

W dniu 22 października 2014 r. przeprowadzono wykup oraz umorzenie części certyfikatów inwestycyjnych PROKURA NS FIZ. Wykup oraz umorzenie dotyczyło 1 030 663 certyfikatów inwestycyjnych serii X o wartości jednostkowej 13,59 zł oraz 2 420 403 certyfikatów inwestycyjnych serii Y o wartości jednostkowej 13,59 zł. Wykupione oraz umorzone Certyfikaty były w 100% objęte przez spółkę zależną Secapital S.a.r.l. z siedzibą w Luksemburgu.

W dniu 28 października 2014 roku zostały zawarte z Bankiem Zachodnim WBK S.A. : aneksy odpowiednio do umowy kredytu rewolwingowego z dnia 8 kwietnia 2011 roku przedstawionej w Aneksie nr 1 z dnia 8 kwietnia 2011 r. do Prospektu Emisyjnego KRUK S.A. oraz trójstronnej umowy o kredyt rewolwingowy z dnia 18 lutego 2013 roku oraz umowa poręczenia KRUK S.A. za zobowiązania PROKURA NS FIZ. Na podstawie aneksów termin dostępności kredytów, w wysokości do 70 mln zł każdy, udzielonych na podstawie ww. umów, uległ następującym zmianom: termin dostępności każdego z dwóch limitów udzielonych do kwoty 31,5 mln zł oraz termin ostatecznej spłaty każdego z tych limitów zostaje zmieniony na dzień 31 października 2019 roku; termin dostępności każdego z dwóch limitów udzielonych do kwoty 8,5 mln zł oraz termin ostatecznej spłaty każdego z tych limitów zostaje zmieniony na dzień 31 października 2017 roku, a dzień spłaty oraz koniec okresu dostępności każdego z dwóch kredytów dodatkowych udzielonych do kwoty 30 mln zł, został zmieniony na dzień 31 października 2015 roku. Na podstawie aneksu do umowy kredyt może zostać wykorzystany przez kredytobiorcę do kwoty 70 mln PLN lub do jej równowartości w EUR. Kredyt udzielony zostaje z przeznaczeniem na zrefinansowanie lub finansowanie nabycia pakietów wierzytelności na rynku polskim, rumuńskim, czeskim, słowackim i niemieckim. Na podstawie Aneksów został zmieniony rodzaj zastawu zabezpieczającego wierzytelności banku wynikających z umów kredytowych w ten sposób, że z umowy został wykreślony zastaw rejestrowy na prawie polskim a pozostawiono pierwszorzędny zastaw na prawie luksemburskim na udziałach KRUK S.A. w spółce SeCapital S.a r.l. z siedzibą w Luksemburgu. Pozostałe istotne warunki umów kredytowych, w tym w szczególności dotyczące uruchomienia poszczególnych kredytów, odsetek karnych oraz możliwości odstąpienia i wypowiedzenia, nie uległy zmianie.

W dniu 28 października 2014 r. zostały podpisane aneksy do ww. umów zastawu. Aneksy zostały zawarte pomiędzy KRUK S.A., bankiem oraz Secapital S.a r.l. z siedzibą w Luksemburgu. Na mocy ww. aneksów dotychczasowe zastawy rejestrowy oraz finansowy ustanowione na prawie polskim zostały wykreślone a pozostawiono ustanowiony ww. umowami pierwszorzędny zastaw na prawie luksemburskim. Umowy zastawu zostały przekształcone w umowy trójstronne. Na mocy ww. aneksów trzecią stroną umowy została spółka zależna od KRUK S.A. Secapital. Zastawy stanowią zabezpieczenie należności banku wynikających z umów kredytowych tj. należności głównej o łącznej wartości do 140 mln zł wraz z należnościami z tytułu odsetek, prowizji i ewentualnych kosztów. Jednocześnie KRUK S.A. informuje, iż pozostałe istotne warunki umów zastawu w szczególności przedmiot zastawów oraz podmiot na rzecz którego ustanowione są Zastawy nie uległy zmianie. Zastawy będą obowiązywały do czasu całkowitej spłaty kredytów wraz z odsetkami, prowizjami i ewentualnymi kosztami.

W dniu 28 października 2014 r. KRUK S.A. zawarł z bankiem BNP Paribas umowę kredytu na kwotę 30.000 tys. zł. Kredyt będzie udostępniony 1 grudnia 2014 r.

W dniu 29 października 2014 r. została przeprowadzona emisja certyfikatów inwestycyjnych PROKURA NS FIZ. Wyemitowano 3 112 582 certyfikatów inwestycyjnych serii AP, każdy o wartości jednostkowej 13,59 zł. Właścicielem wszystkich certyfikatów emitowanych przez PROKURA NS FIZ jest spółka Secapital S.a.r.l. z siedzibą w Luksemburgu.

W dniu 5 listopada 2014 roku Zarząd Spółki podjął uchwałę w sprawie emisji 10.000 niezabezpieczonych obligacji serii U2. łączna wartość emisyjna obligacji serii U2 wyniosła 10 mln zł.

12. Informacja na temat zmian zobowiązań warunkowych lub aktywów warunkowych, które nastąpiły od czasu zakończenia ostatniego roku obrotowego

Zabezpieczenia przyszłych zobowiązań

W dniu 15 stycznia 2014 r. KRUK S.A. zawarł z Bankiem Zachodnim WBK S.A. aneks nr 1 do umowy gwarancji bankowej z dnia 14 stycznia 2013 r. obowiązującej w okresie od 25 stycznia 2013 r. do 24 stycznia 2014 r. zabezpieczającej wszelkie zobowiązania wobec LEGNICKA BUSINESS HOUSE Sp. z o.o. wynikające z umowy najmu pomieszczeń biurowych zawartej pomiędzy KRUK S.A. a LEGNICKA BUSINESS HOUSE Sp. z o.o. Aneksem przedłużono ważność gwarancji do 24 stycznia 2015 r. Kwota gwarancji nie uległa zmianie i wynosi 168.000,00 EUR.

W dniu 15 stycznia 2014 r. KRUK S.A. zawarł z Bankiem Zachodnim WBK S.A. aneks nr 1 do umowy gwarancji bankowej z dnia 18 lutego 2013 r., obowiązującej w okresie od 25 lutego 2013 r. do 24 lutego 2014 r. zabezpieczającej zobowiązania wobec DEVCO Sp. z o.o. wynikające z umowy najmu pomieszczeń biurowych zawartej pomiędzy KRUK S.A. a DEVCO Sp. z o.o. Aneksem przedłużono ważność gwarancji do dnia 24 lutego 2015 r. Kwota gwarancji nie uległa zmianie i wynosi 135.420,75 EUR.

Zgodnie z postanowieniami umowy kredytu rewolwingowego zawartej pomiędzy KRUK S.A. a BZ WBK S.A. oraz trójstronnej umowy o kredyt rewolwingowy zawartej przez KRUK S.A. wraz z PROKURA NS FIZ z BZ WBK, w celu zabezpieczenia wierzytelności wynikających z ww. umów, w dniu 7 maja 2014 roku KRUK S.A. zawarł z BZ WBK S.A. umowę o ustanowienie zastawu rejestrowego, zastawu finansowego oraz pierwszorzędnego zastawu na prawie luksemburskim. Przedmiotem ww. zastawów jest 60.164 udziałów kategorii E w jednostce zależnej Secapital S.a.r.l. z siedzibą w Luksemburgu. Ustanowienie przedmiotowych zastawów stanowi zabezpieczenie zobowiązań wobec Banku wynikających z ww. umów kredytowych o łącznej wartości do 140 mln zł oraz należności ubocznych, do kwoty 200 mln zł, stanowiącej najwyższą sumę zabezpieczenia.

13. Skutki zmian w strukturze, w tym w wyniku połączenia jednostek gospodarczych, przejęcia lub sprzedaży jednostek grupy kapitałowej, inwestycji długoterminowych, podziału, restrukturyzacji i zaniechania działalności

W związku z przeniesieniem w 2013 roku działalności pożyczkowej z jednostki zależnej NOVUM Finance sp. z o.o. z siedzibą we Wrocławiu do spółki KRUK S.A., w dniu 17 marca 2014 roku Nadzwyczajne Walne Zgromadzenie Wspólników NOVUM Finance Sp. z o.o. z siedzibą we Wrocławiu podjęło uchwałę w sprawie rozwiązania spółki w drodze postępowania likwidacyjnego. Na likwidatora NOVUM Finance Sp. z o.o. został powołany Michał Zasępa – Prezes Zarządu NOVUM Finance Sp. z o.o. w likwidacji. Postanowieniem z dnia 31 marca 2014 r. Sąd Rejonowy dla Wrocławia – Fabrycznej we Wrocławiu, VI wydział Gospodarczy KRS wpisał do rejestru ww. zmiany.

W dniu 11 kwietnia 2014 r. została zarejestrowana w Rumunii spółka ROCAPITAL IFN S.A. z siedzibą w Bukareszcie. Jest to spółka operacyjna, a jej przedmiotem działalności jest nabywanie i serwis portfeli zabezpieczonych hipoteką. KRUK S.A. posiada 99% udziału w kapitale zakładowym spółki, pozostałe 1% jest w posiadaniu KRUK Romania S.r.l. z siedzibą w Bukareszcie, spółki zależnej od KRUK S.A.

W dniu 19 maja 2014 roku została zarejestrowana zmiana dotycząca siedziby spółki KRUK Česká a Slovenská republika s.r.o. Aktualnie siedziba ww. spółki mieści się w Hradec Králové - (Czechy).

W dniu 4 lipca 2014 roku została zarejestrowana spółka ProsperoCapital Sp. z o.o. z siedzibą we Wrocławiu. Przedmiotem działalności spółki jest pozostała finansowa działalność usługowa, gdzie indziej niesklasyfikowana, z wyłączeniem ubezpieczeń i funduszów emerytalnych, w tym obrót wierzytelnościami i windykacja należności. KRUK S.A. posiada 100% udziałów w kapitale zakładowym spółki.

W dniu 19 sierpnia 2014 roku została podpisana umowa spółki KRUK Deutschland GmbH z siedzibą w Berlinie. Przedmiotem działalności Spółki jest windykacja wierzytelności na zlecenie oraz windykacja pakietów wierzytelności nabytych przez Grupę Kapitałową KRUK na terenie Niemiec i innych krajów europejskich, a także obrót wierzytelnościami. KRUK S.A. posiada 100% udziałów w kapitale zakładowym spółki.

W dniu 15 września 2014 roku została zakończona likwidacja węgierskiej spółki zależnej KRUK International Z.r.t. z siedzibą w Budapeszcie.

14. Stanowisko zarządu odnośnie możliwości zrealizowania wcześniej publikowanych prognoz wyników na dany rok

Zarząd KRUK S.A. nie publikował prognoz w zakresie wyników Spółki KRUK S.A ani wyników Grupy Kapitałowej.

15. Wskazanie akcjonariuszy posiadających bezpośrednio lub pośrednio przez podmioty zależne co najmniej 5 % ogólnej liczby głosów na walnym zgromadzeniu na dzień przekazania raportu oraz wskazanie zmian w strukturze własności znacznych pakietów akcji Emitenta w okresie od przekazania poprzedniego raportu okresowego

Na dzień przekazania poprzedniego raportu okresowego

Akcjonariusz	Liczba akcji (szt.)	Udział w kapitale zakładowym (%)	Liczba posiadanych głosów	Udział w ogólnej liczbie głosów na Walnym Zgromadzeniu (%)
Piotr Krupa	2 141 704	12,58	2 141 704	12,58
Aviva OFE	1 932 184	11,35	1 932 184	11,35
ING PTE*	1 835 643	10,78	1 835 643	10,78
Generali OFE	1 575 000	9,25	1 575 000	9,25

(*) Łączny stan posiadania przez ING OFE oraz ING DFE zarządzane przez ING PTE S.A. (**) Dane na podstawie wykazu akcjonariuszy posiadających co najmniej 5% liczby głosów na ZWZ KRUK S.A. w dniu 27 czerwca 2013 roku

Na dzień przekazania bieżącego raportu okresowego

Akcjonariusz	Liczba akcji (szt.)	Udział w kapitale zakładowym (%)	Liczba posiadanych głosów	Udział w ogólnej liczbie głosów na Walnym Zgromadzeniu (%)
Piotr Krupa	2 069 662	12,16	2 069 662	12,16
Aviva OFE	1 932 184	11,35	1 932 184	11,35
ING PTE*	1 835 643	10,78	1 835 643	10,78
Generali OFE	1 575 000	9,25	1 575 000	9,25

(*) Łączny stan posiadania przez ING OFE oraz ING DFE zarządzane przez ING PTE S.A. (**) Dane na podstawie wykazu akcjonariuszy posiadających co najmniej 5% liczby głosów na ZWZ KRUK S.A. w dniu 27 czerwca 2013 roku

Informacja o zmianach w strukturze znaczących akcjonariuszy

W dniu 15 stycznia 2014 r. Spółka otrzymała od AMPLICO Powszechne Towarzystwo Emerytalne S.A. zawiadomienie w którym poinformowano, iż zarządzany przez AMPLICO PTE AMPLICO Otwarty Fundusz Emerytalny zmniejszył udział w ogólnej liczbie głosów w Spółce poniżej 5%.

W dniu 6 marca 2014 roku sąd zarejestrował podwyższenie kapitału zakładowego KRUK S.A. o kwotę 30 859 zł w drodze emisji akcji serii E. Wpis podwyższenia kapitału zakładowego w KRS ma charakter deklaracyjny. Podwyższenie kapitału zakładowego o ww. emisję akcji serii E nastąpiło w momencie zapisania tych akcji na rachunkach papierów wartościowych inwestorów w dniu ich rejestracji w Krajowym Depozycje Papierów Wartościowych S.A. tj. w dniu 16 grudnia 2013 roku. Podwyższenie kapitału zakładowego zostało zrealizowane w ramach warunkowego podwyższenia kapitału poprzez emisję 30 859 akcji serii E Spółki o wartości nominalnej 1 zł każda, na podstawie Uchwały Nr 1 Nadzwyczajnego Walnego Zgromadzenia Emitenta z dnia 30 marca 2011 r. Akcje serii E zostały wyemitowane w związku z wykonaniem przez uprawnione osoby prawa do objęcia akcji wynikającego z posiadanych warrantów subskrypcyjnych serii A. Warranty serii A zostały wyemitowane w ramach programu motywacyjnego adresowanego do kluczowych członków kadry menedżerskiej KRUK S.A. oraz spółek wchodzących w skład Grupy Kapitałowej KRUK.

W dniu 21 maja 2014 roku do Spółki wpłynęło od Prezesa Zarządu KRUK S.A. Pana Piotra Krupy, będącego jednocześnie znaczącym akcjonariuszem Spółki zawiadomienie, w którym poinformował on o zbyciu przez siebie w dniu 15 maja 2014 roku 42 000 akcji KRUK S.A. oraz zbyciu przez siebie w dniu 20 maja 2014 roku 10 000 akcji KRUK S.A. w transakcjach sesyjnych na Giełdzie Papierów Wartościowych w Warszawie S.A.

W dniu 24 czerwca 2014 roku do Spółki wpłynęło od Prezesa Zarządu KRUK S.A. Pana Piotra Krupy, będącego jednocześnie znaczącym akcjonariuszem Spółki zawiadomienie, w którym poinformował on o zbyciu przez siebie w dniu 17 czerwca 2014 roku 2 988 akcji KRUK S.A., w dniu 18 czerwca 2014 roku 2 947 akcji KRUK S.A., w dniu 20 czerwca 2014 roku 9 289 akcji KRUK S.A. oraz w dniu 24 czerwca 2014 roku 5 000 akcji KRUK S.A. w transakcjach sesyjnych na Giełdzie Papierów Wartościowych w Warszawie S.A.

Zarząd Krajowego Depozytu Papierów Wartościowych S.A. na podstawie uchwały nr 576/14 z dnia 24 czerwca 2014 r. postanowił zarejestrować w Krajowym Depozycie Papierów Wartościowych 64 501 akcji zwykłych na okaziciela serii E spółki KRUK S.A. o wartości nominalnej 1,00 zł każda, wyemitowanych w ramach warunkowego podwyższenia kapitału zakładowego na podstawie Uchwały nr 1/2011 Nadzwyczajnego Walnego Zgromadzenia Spółki z dnia 30 marca 2011 r., oraz oznaczyć je kodem PLKRK0000010, pod warunkiem podjęcia decyzji przez spółkę prowadzącą rynek regulowany o wprowadzeniu tych akcji do obrotu na tym samym rynku regulowanym, na który zostały wprowadzone inne akcje tej Spółki oznaczone kodem PLKRK0000010.

W dniu 8 lipca 2014 roku Zarządu Giełdy Papierów Wartościowych w Warszawie S.A. podjął Uchwałę nr 781/2014 w sprawie dopuszczenia i wprowadzenia do obrotu giełdowego na Głównym Rynku GPW akcji zwykłych na okaziciela serii E Spółki. W treści Uchwały Zarząd GPW stwierdził, iż zgodnie z § 19 ust. 1 i 2 Regulaminu Giełdy, do obrotu giełdowego na rynku podstawowym dopuszczonych jest 64 501 akcji zwykłych na okaziciela serii E Spółki o wartości nominalnej 1 zł każda. Jednocześnie zgodnie z treścią Uchwały, na podstawie § 38 ust. 1 i 3 Regulaminu Giełdy, Zarząd GPW postanowił wprowadzić z dniem 10 lipca 2014 roku w trybie zwykłym do obrotu giełdowego na rynku podstawowym ww. akcje Spółki, pod warunkiem dokonania przez KDPW w dniu 10 lipca 2014 roku rejestracji tych akcji i oznaczenia ich kodem PLKRK0000010.

Po zapisaniu akcji Emitenta na rachunkach papierów wartościowych inwestorów kapitał zakładowy Emitenta wynosi 17 023 596 zł i dzieli się na 17 023 596 akcji, z których przysługuje prawo do 17 023 596 głosów na walnym zgromadzeniu KRUK S.A.

W dniu 12 września 2014 roku do Spółki wpłynęło od Prezesa Zarządu KRUK S.A. Pana Piotra Krupy, będącego jednocześnie znaczącym akcjonariuszem Spółki zawiadomienie, w którym poinformował on o zbyciu przez siebie akcji KRUK S.A. w transakcjach sesyjnych zwykłych na Giełdzie Papierów Wartościowych w Warszawie: w dniu 8 września 2014 r. zbył 673 akcje; w dniu 9 września 2014 r. zbył 33 730 akcji oraz w dniu 11 września 2014 r. zbył 7639 akcji.

W dniu 29 września 2014 roku do Spółki wpłynęło od Prezesa Zarządu KRUK S.A. Pana Piotra Krupy, będącego jednocześnie znaczącym akcjonariuszem Spółki zawiadomienie, w którym poinformował on o zbyciu przez siebie akcji KRUK S.A. w transakcjach sesyjnych zwykłych na Giełdzie Papierów Wartościowych w Warszawie: w dniu 22 września 2014 r. zbył 10 000 akcji; w dniu 23 września 2014 r. zbył 20 000 akcji.

16. Zestawienie stanu posiadania akcji lub uprawnień do nich przez osoby zarządzające i nadzorujące na dzień przekazania raportu okresowego wraz ze wskazaniem zmian w stanie posiadania, w okresie od przekazania poprzedniego raportu okresowego

Imię i nazwisko	Stanowisko	Liczba posiadanych akcji
Piotr Krupa	Prezes Zarządu	2 069 662
Urszula Okarma	Członek Zarządu	110 350
Agnieszka Kułton	Członek Zarządu	67 220
Iwona Słomska	Członek Zarządu	40 000
Michał Zasępa	Członek Zarządu	8 000
Tomasz Bieske	Członek Rady Nadzorczej	5 680

Poza zmianą stanu posiadania akcji przez Pana Piotra Krupę pełniącego funkcję Prezesa Zarządu Spółki opisaną w punkcie *Informacje o akcjonariacie*, od dnia przekazania poprzedniego raportu kwartalnego tj. rozszerzonego skonsolidowanego raportu za I kwartał 2014 roku opublikowanego w dniu 13 maja 2014 roku r. do dnia publikacji niniejszego raportu okresowego zmianie uległ stan posiadania akcji Pani Iwony Słomskiej oraz Pana Michała Zasępy o czym mowa poniżej.

W dniu 27 maja 2014 roku do Spółki wpłynęło w trybie art. 160 ust. 1 Ustawy o obrocie instrumentami finansowymi od Pana Michała Zasępy pełniącego funkcję Członka Zarządu zawiadomienie, w którym poinformował on o zbyciu przez siebie w dniu 21 maja 2014 roku 5 000 akcji KRUK S.A. w transakcjach sesyjnych zwykłych na Giełdzie Papierów Wartościowych w Warszawie.

W dniu 29 maja 2014 roku do Spółki wpłynęło w trybie art. 160 ust. 1 Ustawy o obrocie instrumentami finansowymi od Pani Iwony Słomskiej pełniącej funkcję Członka Zarządu zawiadomienie, w którym poinformowała ona o zbyciu przez siebie w dniu 28 maja 2014 roku 5 257 akcji KRUK S.A. w transakcjach sesyjnych zwykłych na Giełdzie Papierów Wartościowych w Warszawie. Ponadto w dniu 10 lipca 2014 roku do Spółki wpłynęło od Pani Iwona Słomska zawiadomienie w którym poinformowała o nabyciu 9 257 akcji serii E Spółki. Zgodnie z treścią zawiadomienia nabycie ww. akcji nastąpiło w związku z zapisaniem w dniu

10 lipca 2014 r. 9 257 akcji serii E na rachunku papierów wartościowych Zawiadamiającego w związku z wykonaniem przez tę osobę uprawnienia do objęcia ww. liczby akcji po cenie emisyjnej 1 zł za akcję wynikającego z posiadanych przez osobę zawiadamiającą 9 257 warrantów subskrypcyjnych serii A wyemitowanych w ramach programu motywacyjnego.

W dniu 28 lipca 2014 roku do Spółki wpłynęło zawiadomienie, od Pana Tomasz Bieske pełniącego funkcję Członka Rady Nadzorczej Spółki, dokonane w trybie art. 160 ust. 1 Ustawy o obrocie instrumentami finansowymi, w którym ww. osoba poinformowała o nabyciu przez siebie łącznie 1 750 akcji KRUK S.A. w transakcjach sesyjnych zwykłych na Giełdzie Papierów Wartościowych w Warszawie S.A.

W dniu 31 lipca 2014 roku do Spółki wpłynęło zawiadomienie, od Pana Tomasz Bieske pełniącego funkcję Członka Rady Nadzorczej Spółki, dokonane w trybie art. 160 ust. 1 Ustawy o obrocie instrumentami finansowymi, w którym ww. osoba poinformowała o nabyciu przez siebie łącznie 3 930 akcji KRUK S.A. w transakcjach sesyjnych zwykłych na Giełdzie Papierów Wartościowych w Warszawie S.A. Na dzień 31 sierpnia 2014 roku ww. osoba posiada 5 680 akcji Spółki.

Na dzień 31 sierpnia 2014 roku ww. osoba posiada 5.680 akcji Spółki. Na dzień przekazania poprzedniego raportu kwartalnego tj. na dzień 13 maja 2014 roku ww. osoba nie posiadała akcji Spółki. Jednocześnie w okresie od dnia przekazania poprzedniego raportu kwartalnego do dnia publikacji niniejszego raportu okresowego Pan Tomasz Bieske nie posiadał uprawnień do akcji KRUK S.A.

W dniu 12 września 2014 roku do Spółki wpłynęło zawiadomienie, od Pani Iwony Słomskiej, w trybie art. 160 ust. 1 Ustawy o obrocie instrumentami finansowymi pełniącej funkcję Członka Zarządu, w którym poinformowała ona o zbyciu przez siebie w dniu 10 września 2014 roku 4 000 akcji KRUK S.A. w transakcji sesyjnej zwykłej na Giełdzie Papierów Wartościowych w Warszawie po średniej cenie 106 zł za jedną akcję.

Według wiedzy Spółki w okresie od dnia przekazania poprzedniego raportu kwartalnego tj. rozszerzonego skonsolidowanego raportu za I kwartał 2014 roku tj. od dnia 13 maja 2014 roku do dnia publikacji niniejszego raportu za III kwartał 2014 roku tj. do dnia 11 listopada 2014 roku pozostali członkowie Rady Nadzorczej KRUK S.A. nie posiadali akcji Spółki oraz uprawnień do nich.

Program Motywacyjny w KRUK S.A.

W Grupie KRUK funkcjonuje program motywacyjny adresowany do kluczowych członków kadry menedżerskiej Spółki oraz spółek wchodzących w skład grupy kapitałowej.

Zasady funkcjonowania Programu Motywacyjnego w latach 2011-2014 zostały przyjęte uchwałą nr 1/2011 Nadzwyczajnego Walnego Zgromadzenia KRUK z dnia 30 marca 2011 r., a następnie zostały zmodyfikowane uchwałą Nadzwyczajnego Walnego Zgromadzenia z dnia 29 sierpnia 2011 r.

W ramach I i II Transzy Osobom Uprawnionym zostało dotychczas zaoferowanych w sumie 391 548 szt. warrantów subskrypcyjnych.

Na podstawie uchwały nr 24/2014 Rady Nadzorczej Spółki z dnia 12 czerwca 2014 r. ustalona została lista osób uprawnionych z tytułu Transzy III za rok 2013, na podstawie której Osobom Uprawnionym zaoferowano i wydano 190 651 szt. warrantów subskrypcyjnych, z czego 41 778 szt. warrantów zostało zaoferowane i objęte przez Członków Zarządu.

Liczba warrantów subskrypcyjnych posiadanych przez Członków Zarządu na dzień publikacji niniejszego raportu:

Imię i Nazwisko	Stanowisko	Liczba posiadanych warrantów w ramach Transzy I,II i III za rok 2011, 2012,2013
Urszula Okarma	Członek Zarządu	30 521
Agnieszka Kułton	Członek Zarządu	30 521
Iwona Słomska	Członek Zarządu	8 257
Michał Zasępa	Członek Zarządu	34 521

Do dnia publikacji niniejszego raportu Osoby Uprawnione zrealizowały prawa do objęcia 123 256 szt. akcji wynikające z przyznanych w ramach Transzy I i II warrantów subskrypcyjnych, nabywając taką samą ilość akcji Spółki Serii E.

W dniu 28 maja 2014 r. Zwyczajne Walne Zgromadzenie KRUK podjęło uchwałę nr 26/2014 w sprawie ustalenia zasad przeprowadzenia przez Spółkę programu motywacyjnego na lata 2015-2019, warunkowego podwyższenia kapitału zakładowego Spółki oraz emisji warrantów subskrypcyjnych z wyłączeniem w całości prawa poboru dotychczasowych akcjonariuszy Spółki w odniesieniu do akcji emitowanych w ramach kapitału warunkowego i warrantów subskrypcyjnych oraz zmiany Statutu Spółki (Program 2015-2019). Program 2015-2019 adresowany jest do kluczowych członków kadry menedżerskiej Spółki oraz spółek wchodzących w skład grupy kapitałowej.

W ramach Programu 2015-2019 osoby uprawnione uzyskają możliwość nabycia akcji Spółki Serii F po cenie 83,52 zł. Grono Osób Uprawnionych stanowią członkowie Zarządu, w tym Prezes Zarządu, i pracownicy Spółki oraz spółek wchodzących w skład grupy Kapitałowej, pod warunkiem pozostawania ze Spółką lub spółką zależną w stosunku pracy lub innym stosunku prawnym świadczenia usług przez okres minimum 12 miesięcy w roku kalendarzowym poprzedzającym rok złożenia oferty objęcia warrantów subskrypcyjnych.

W związku z realizacją Programu 2015-2019 Walne Zgromadzenie uchwaliło warunkowe podwyższenie kapitału zakładowego Spółki o nie więcej niż 847.950,00 zł w drodze emisji nie więcej niż 847 950 akcji zwykłych na okaziciela serii F. Celem warunkowego podwyższenia kapitału zakładowego jest przyznanie praw do objęcia akcji serii F posiadaczom warrantów subskrypcyjnych, które mają być wyemitowane w ramach Programu 2015-2019. Posiadacze warrantów subskrypcyjnych będą uprawnieni do wykonania wynikających z nich praw do objęcia akcji serii F po cenie emisyjnej stanowiącej równowartość średniego kursu zamknięcia akcji Spółki ze wszystkich dni notowań akcji spółki w okresie od 27 lutego 2014 r. do 27 maja 2014 r., czyli 83,52 zł. Posiadacze warrantów subskrypcyjnych nie będący Członkami Zarządu Spółki, będą uprawnieni do wykonania wynikających z warrantów subskrypcyjnych praw do objęcia Akcji Serii F nie wcześniej niż po upływie 6 miesięcy od daty objęcia warrantów subskrypcyjnych, zaś posiadacze będący Członkami Zarządu KRUK - po upływie 12 miesięcy od daty objęcia warrantów (lock-up na prawo do objęcia Akcji Serii F przez posiadaczy warrantów subskrypcyjnych). Jednakże w przypadku warrantów wyemitowanych w ramach I Transzy, ich posiadacze będą uprawnieni do wykonania wynikających z nich praw nie wcześniej, niż po upływie 12 miesięcy od daty objęcia warrantów. Prawo do objęcia akcji serii F

może zostać przez posiadaczy warrantów subskrypcyjnych zrealizowane nie później niż do dnia 31 grudnia 2021 roku.

Warranty mają zostać wyemitowane w pięciu transzach, po jednej za każdy rok z kolejnych lat okresu referencyjnego, tj. za lata obrotowe 2015-2019.

Warunkiem zaferowania Osobom Uprawnionym warrantów za dany rok obrotowy jest wzrost wskaźnika średniorocznego EPS (średniorocznego zysku na akcję) na podstawie skonsolidowanego sprawozdania finansowego Grupy KRUK.

Program ustanawia możliwość finansowania przez Spółkę nabywania akcji Spółki serii F przez Osoby Uprawnione na zasadach określonych w uchwale. Warranty Subskrypcyjne nie mogą być obciążane, podlegają dziedziczeniu oraz nie są zbywalne.

Uchwałą z dnia 2 września 2014 r. Zarząd Spółki ustalił listę osób uprawnionych do uczestnictwa w Programie 2015-2019 w całym okresie jego trwania.

17. Wskazanie postępowań toczących się przed sądem, organem właściwym dla postępowania arbitrażowego lub organem administracji publicznej.

Sprawy o największym wartości przedmiotu sporu, nie przekraczających 10% kapitałów własnych KRUK S.A.

grupa zobowiązań - 3 największe sprawy

<i>Przedmiot postępowania</i>	<i>WPS [PLN]*</i>	<i>data wszczęcia postępowania</i>	<i>strony postępowania</i>	<i>stanowisko Kruk SA</i>
uznanie za nieważne dwóch umów kredytowych oraz uznanie za bezskuteczną umowy przelewu wierzytelności	3 225 000,00 zł	2014-05-13	GRH Nieckowo sp. zo.o.; PROKURA NSFIZ	w naszej ocenie pozew jest pozbawiony podstaw
o zwolnienie przedmiotu od egzekucji	2 200 600,00 zł	2014-03-18	Teresa i Marek Sobocińscy; PROKURA NSFIZ	wnosimy o oddalenie powództwa;
powództwo przeciwegzekucyjne	218 845,90 zł	2013-06-15	Zbigniew Wróbel; PROKURA NSFIZ	pozew jest pozbawiony podstaw

grupa wierzytelności - 5 największych spraw

<i>Przedmiot postępowania</i>	<i>WPS [PLN]*</i>	<i>data wszczęcia postępowania</i>	<i>strony postępowania</i>	<i>stanowisko Kruk SA</i>
postępowanie upadłościowe	16 308 593,25 zł	2011-05-31	Prokura NSFIZ - Nonna & Sons sp. z o.o. w upadłości	upadłość w toku, Fundusz nie spodziewa się zaspokojenia
postępowanie upadłościowe	15 330 470,15 PLN	19.06.2013	Kruk S.A. - Nisco Invest SRL	wierzytelność zgłoszona na listę wierzytelności, uznana przez syndyka
postępowanie upadłościowe	10 264 906,37 PLN	22.05.2011	Kruk S.A. - MBB Constructii SR	wierzytelność zgłoszona na listę wierzytelności, uznana przez syndyka
postępowanie upadłościowe	8 347 490,88 zł	2002-08-08	Prokura NSFIZ - SM Sami Swoi	Postępowanie upadłościowe w toku; fundusz oczekuje na sporządzenie ostatecznego planu podziału
postępowanie upadłościowe	7 147 299,74 zł	2013-11-22	Prokura NSFIZ - FREGATA - LIFE BOGUMIŁA MROCZEK SPECJALISTA ODNOWY BIOLOGICZNEJ	Postępowanie upadłościowe w toku

Przedstawione powyżej postępowania są postępowaniami o największej wartości przedmiotu sporu spośród wszystkich postępowań sądowych, które Grupa, w ramach działalności windykacyjnej, prowadzi na masową skalę.

Ze względu na charakter prowadzonej działalności objęcie aktywa postępowaniem sądowym jest jednym z typowych etapów odzyskiwania wierzytelności przewidzianych procedurami operacyjnymi Grupy a ryzyko z tego tytułu uwzględniane jest w wycenie do wartości godziwej.

(*) WPS (Wartość przedmiotu sporu) dotyczy wartości nominalnej wierzytelności, które zostały nabyte przez Grupę za znacząco niższą wartość.

Łączna liczba spraw sądowych na dzień 30 września 2014 r.

	Łączna liczba spraw	Łącznie kwota w PLN
Łączną liczbę postępowań sądowych (w tym upadłościowych) z powództwa podmiotu z grupy kapitałowej oraz łączną kwotę wartości przedmiotu sporu (postępowania dotyczące wierzytelności emitenta lub jednostki od niego zależnej)	68 843	983 402 841,19
Łączną liczbę postępowań egzekucyjnych z wniosku podmiotu z grupy kapitałowej oraz łączną kwotę egzekwowanych roszczeń	376 547	4 738 671 214,00
Łączną liczbę postępowań sądowych przeciwko podmiotowi z grupy kapitałowej oraz łączną kwotę wartości przedmiotu sporu (postępowania dotyczące zobowiązań emitenta lub jednostki od niego zależnej)	98	5 019 455,40

18. Informacje o zawarciu przez Jednostkę Dominującą jednej lub wielu transakcji z podmiotami powiązanymi

Transakcje Jednostki Dominującej z jednostkami zależnymi na dzień 30.09.2014 r.

Saldo rozrachunków i pożyczek na dzień bilansowy

<i>w tysiącach złotych</i>	Zobowiązania	Należności	Udzielone pożyczki	Naliczone odsetki od udzielonych pożyczek
ERIF Business Solution Sp.z.o.o		4	2 185	97
Secapital S.a.r.l	934	7 410	-	-
Novum Finance Sp. z o.o.	407	31	-	-
Secapital Polska Sp. z o.o.	-	1	20	-
Kancelaria Prawna RAVEN Krupa & Stańko Sp. k.	1 212	3 700	-	-
KRUK România S.r.l.	490	3 925	9 141	534
Rejestr Dłużników ERIF BIG S.A.	-	295	170	78
NFIZ PROKURA	2 859	6 753	-	-
NFIZ PROKULUS	-	15	-	-
KRUK Česká a Slovenská republika s.r.o.	2	1 909	8 346	1 936
KRUK TFI	-	5	-	-
InvestCapital Malta Ltd.	-	-	59 319	2 938
	5 904	24 048	79 181	5 583

Przychody z wzajemnych transakcji

<i>w tysiącach złotych</i>	Przychody ze		Odsetki i dywidendy
	Przychody ze sprzedaży materiałów i usług	Przychody ze sprzedaży usług windykacyjnych	
Secapital S.a.r.l	-	803	269 564
ERIF Business Solution Sp.z.o.o	277	-	77
Novum Finance Sp. z o.o.	97	-	50
Secapital Polska Sp. z o.o.	14	-	-
Kancelaria Prawna RAVEN Krupa & Stańko Sp. k.	789	-	2 650
KRUK România S.r.l.	557	-	511
Rejestr Dłużników ERIF BIG S.A.	277	-	9
NFIZ PROKURA	-	23 236	-
NFIZ PROKULUS	-	88	-
KRUK TFI	46	-	-
KRUK Česká a Slovenská republika s.r.o.	223	-	1 062
InvestCapital Malta Ltd.	-	-	1 936
	2 280	24 127	275 859

Koszty wzajemnych transakcji

<i>w tysiącach złotych</i>	Zakupy usług windykacyjnych
Kancelaria Prawna RAVEN Krupa & Stańko Sp. k.	1 991
KRUK România S.r.l.	4 676
Rejestr Dłużników ERIF BIG S.A.	438
KRUK Česká a Slovenská republika s.r.o.	226
Novum Finance Sp. z o.o.	472
	7 803

19. Informacje o udzieleniu przez KRUK S.A. lub jednostkę od niego zależną poręczeń kredytu lub pożyczki lub udzieleniu gwarancji

W okresie sprawozdawczym nie zostały udzielone przez spółkę KRUK SA lub spółki Grupy KRUK poręczenia kredytów lub pożyczek oraz gwarancje spłaty kredytów lub pożyczek innym podmiotom gospodarczym.

20. Inne informacje istotne dla oceny sytuacji kadrowej, majątkowej, finansowej, wyniku finansowego i ich zmiany, oraz informacje, które są istotne dla oceny możliwości realizacji zobowiązań

W ocenie Spółki nie istnieją inne niż ujawnione powyżej, informacje istotne dla oceny kadrowej, majątkowej i finansowej Spółki KRUK S.A. lub Grupy kapitałowej KRUK S.A., wyniku finansowego, a także możliwości realizacji jej zobowiązań.

21. Czynniki mogące mieć wpływ na osiągnięte wyniki w perspektywie co najmniej kolejnego kwartału.

Spółka KRUK S.A. nie zidentyfikowała czynników, które mogłyby mieć wpływ na wyniki w perspektywie co najmniej jednego kwartału.

Piotr Krupa
Prezes Zarządu

Agnieszka Kułton
Członek Zarządu

Urszula Okarma
Członek Zarządu

Iwona Słomska
Członek Zarządu

Michał Zasepa
Członek Zarządu

Katarzyna Raczkiewicz
Osoba odpowiedzialna za prowadzenie ksiąg rachunkowych

Wrocław, 11 listopada 2014 r.