



WYBRANE DANE FINANSOWE **DO SKRÓCONEGO ŚRÓDROCZNEGO SKONSOLIDOWANEGO** **SPRAWOZDANIA FINANSOWEGO**

za okres od 1 stycznia 2023 roku
do 30 czerwca 2023 roku

Wybrane dane finansowe

Wybrane dane finansowe	Kwoty w tys. PLN		Kwoty w tys. EUR	
	01.01.2023- 30.06.2023	01.01.2022- 30.06.2022	01.01.2023- 30.06.2023	01.01.2022- 30.06.2022
Za okres	niebadane	niebadane	niebadane	niebadane
Przychody ze sprzedaży	1 299 284	1 101 926	281 657	237 346
Zysk na działalności operacyjnej	707 712	598 373	153 417	128 885
Zysk przed opodatkowaniem	585 093	519 552	126 836	111 907
Zysk netto Akcjonariuszy Jednostki Dominującej	528 042	488 838	114 468	105 292
Środki pieniężne netto z działalności operacyjnej	(75 252)	71 764	(16 313)	15 457
Zakup pakietów wg cen wynikających z umowy	1 177 556	757 009	255 269	163 054
Wpłaty od osób zadłużonych	1 500 773	1 279 256	325 336	275 541
Środki pieniężne netto z działalności inwestycyjnej	(8 042)	(10 823)	(1 743)	(2 331)
Środki pieniężne netto z działalności finansowej	45 187	(83 480)	9 796	(17 981)
Zmiana stanu środków pieniężnych netto	(38 107)	(22 539)	(8 261)	(4 855)
Rozwodniony zysk na jedną akcję (w PLN/EUR)	26,13	24,78	5,66	5,34
Średnia liczba akcji (w tys. szt)	19 319	19 052	19 319	19 052
Zysk na jedną akcję (w PLN/EUR)	27,33	25,66	5,93	5,53
Stan na	30.06.2023	31.12.2022	30.06.2023	31.12.2022
	niebadane		niebadane	
Aktywa razem	8 405 241	7 681 082	1 888 691	1 637 792
Zobowiązania długoterminowe	3 982 386	3 729 520	894 858	795 224
Zobowiązania krótkoterminowe	974 121	698 265	218 889	148 887
Kapitał własny	3 448 734	3 253 297	774 944	693 682
Kapitał akcyjny	19 319	19 319	4 341	4 119
Wartość księgowa na jedną akcję zwykłą	178,52	168,40	40,11	35,91

Wybrane dane finansowe przeliczono na walutę EUR w następujący sposób:

Pozycje dotyczące sprawozdania z zysków i strat oraz sprawozdania z przepływów pieniężnych przeliczono według kursu stanowiącego średnią arytmetyczną średnich kursów ogłaszanych przez NBP, obowiązujących na ostatni dzień każdego miesiąca danego okresu, kurs ten wyniósł:

za okres bieżący	4,6130
za okres porównawczy	4,6427

Pozycje sprawozdania z sytuacji finansowej przeliczono według średniego kursu ogłoszonego przez NBP, obowiązującego na koniec okresu sprawozdawczego, kurs ten wyniósł:

na koniec okresu bieżącego	4,4503
na koniec okresu porównawczego	4,6899



SKRÓCONE ŚRÓDROCZNE SKONSOLIDOWANE SPRAWOZDANIE FINANSOWE

za okres od 1 stycznia 2023 roku
do 30 czerwca 2023 roku

Spis treści

I.	SKONSOLIDOWANE SPRAWOZDANIE Z SYTUACJI FINANSOWEJ	6
II.	SKONSOLIDOWANE SPRAWOZDANIE Z ZYSKÓW I STRAT	7
III.	SKONSOLIDOWANE SPRAWOZDANIE Z CAŁKOWITYCH DOCHODÓW	8
IV.	SKONSOLIDOWANE SPRAWOZDANIE ZE ZMIAN W KAPITALE WŁASNYM	9
V.	SKONSOLIDOWANE SPRAWOZDANIE Z PRZEPŁYWÓW PIENIĘŻNYCH	12
VI.	NOTY OBJAŚNIAJĄCE DO SKRÓCONEGO ŚRÓDROCZNEGO SKONSOLIDOWANEGO SPRAWOZDANIA FINANSOWEGO	13
1.	Opis organizacji Grupy Kapitałowej KRUK	13
2.	Okres objęty sprawozdaniem	18
3.	Oświadczenie o zgodności	18
4.	Opis przyjętych zasad rachunkowości	19
5.	Dokonane osądy i szacunki	22
6.	Zarządzanie ryzykiem finansowym	25
7.	Segmenty sprawozdawcze oraz informacje o obszarach geograficznych	25
8.	Informacje na temat sezonowości lub cykliczności	28
9.	Rodzaj oraz kwoty zmian wartości szacunkowych kwot, które były podawane w poprzednich latach obrotowych wywierające istotny wpływ na bieżący okres	28
10.	Rodzaj oraz kwoty pozycji wpływających na aktywa, pasywa, kapitał, wynik netto lub przepływy środków pieniężnych, które są istotne ze względu na ich rodzaj, wielkość lub wywierany wpływ	34
11.	Transakcje z podmiotami powiązаныmi	58
12.	Zarządzanie ryzykiem wynikającym z instrumentów finansowych	59
13.	Opis czynników i zdarzeń mających znaczny wpływ na osiągnięte wyniki finansowe	71
14.	Informacja dotycząca emisji, wykupu i spłaty nieudziałowych i kapitałowych papierów wartościowych	72
15.	Informacja dotycząca wypłaconej (lub zadeklarowanej) dywidendy	73
16.	Informacja na temat zmian zobowiązań warunkowych lub aktywów warunkowych, które nastąpiły od czasu zakończenia ostatniego roku obrotowego	74

17. Zdarzenia po dniu bilansowym, nieujęte w sprawozdaniu, a mogące w znaczący sposób wpłynąć na przyszłe wyniki.....	78
--	-----------

I. Skonsolidowane sprawozdanie z sytuacji finansowej

w tysiącach złotych

	Nota	30.06.2023 niebadane	31.03.2023 niebadane	31.12.2022	30.06.2022 niebadane
Aktywa					
Środki pieniężne i ich ekwiwalenty	10.16	164 053	229 437	202 160	176 625
Instrumenty zabezpieczające	10.10	124 051	51 944	46 091	29 316
Należności z tytułu dostaw i usług	10.15	15 723	14 967	13 033	20 134
Pozostałe należności	10.15	46 121	46 323	41 156	38 283
Należności z tytułu podatku dochodowego		28 453	-	-	-
Zapasy	10.14	15 799	15 141	16 369	20 100
Inwestycje	9	7 792 422	7 481 872	7 137 530	5 979 813
Aktywa z tytułu odroczonego podatku dochodowego	10.8	35 926	40 061	44 921	43 437
Rzeczowe aktywa trwałe		80 306	74 991	71 422	73 114
Wartość firmy	10.13	16 474	17 204	17 026	24 241
Inne wartości niematerialne		68 334	69 295	70 833	41 986
Pozostałe aktywa		17 579	19 745	20 541	18 482
Aktywa ogółem		8 405 241	8 060 980	7 681 082	6 465 531
Kapitały i zobowiązania					
Zobowiązania					
Zobowiązania z tytułu dostaw i usług oraz pozostałe	10.18	163 237	151 552	158 271	155 360
Zobowiązania z tytułu dywidendy	15	289 782	-	-	-
Instrumenty zabezpieczające	10.10	-	-	9 824	20 422
Zobowiązania z tytułu świadczeń pracowniczych	10.17	58 875	56 345	59 639	55 080
Zobowiązania z tytułu podatku dochodowego		3 972	9 518	16 406	10 747
Zobowiązania z tytułu kredytów, pożyczek, dłużnych papierów wartościowych oraz leasingu	10.9	4 146 627	4 076 761	3 945 794	3 115 579
Rezerwy	10.19	35 043	35 569	36 431	43 822
Rezerwa z tytułu odroczonego podatku dochodowego	10.8	258 971	226 193	201 420	182 623
Zobowiązania ogółem		4 956 507	4 555 938	4 427 785	3 583 633
Kapitał własny					
Kapitał akcyjny		19 319	19 319	19 319	19 128
Kapitał z emisji akcji powyżej ich wartości nominalnej		358 506	358 506	358 506	342 740
Kapitał rezerwowý z wyceny instrumentów zabezpieczających		103 904	47 745	32 627	12 158
Kapitał rezerwowý z wycen programów określonych świadczeń		4 155	4 155	4 155	-
Różnice kursowe z przeliczenia jednostek działających za granicą		(23 123)	97 884	100 448	98 203
Pozostałe kapitały rezerwowe		159 184	154 514	149 896	137 524
Zyski zatrzymane		2 827 326	2 823 467	2 589 066	2 272 922
Kapitał własny akcjonariuszy jednostki dominującej		3 449 271	3 505 590	3 254 017	2 882 675
Udziały niekontrolujące		(537)	(548)	(720)	(777)
Kapitał własny ogółem		3 448 734	3 505 042	3 253 297	2 881 898
Kapitały i zobowiązania ogółem		8 405 241	8 060 980	7 681 082	6 465 531

Skonsolidowane sprawozdanie z sytuacji finansowej należy analizować łącznie z notami objaśniającymi do skróconego śródrocznego skonsolidowanego sprawozdania finansowego, które stanowią integralną część skróconego śródrocznego skonsolidowanego sprawozdania finansowego.

II. Skonsolidowane sprawozdanie z zysków i strat

w tysiącach złotych

	Nota	01.01.2023- 30.06.2023 niebadane	01.04.2023- 30.06.2023 niebadane	01.01.2022- 30.06.2022 niebadane	01.04.2022- 30.06.2022 niebadane
Działalność kontynuowana					
Przychody odsetkowe z pakietów wierzytelności i udzielonych pożyczek wycenianych według zamortyzowanego kosztu	10.1	815 251	412 526	640 650	328 760
Przychody odsetkowe z udzielonych pożyczek wycenianych według wartości godziwej	10.1	2 707	1 212	7 818	3 405
Przychody ze sprzedaży wierzytelności i pożyczek	10.1	2 506	1 243	11 626	4 211
Inne przychody/koszty z nabytych portfeli wierzytelności	10.1	(10 538)	(7 312)	(7 243)	(2 325)
Przychody ze świadczenia innych usług	10.1	32 905	16 161	37 145	18 656
Pozostałe przychody operacyjne	10.1	18 478	512	2 097	1 160
Zmiana wartości inwestycji wycenianych według wartości godziwej	10.1	(672)	(188)	(759)	(310)
Wynik na oczekiwanych stratach kredytowych	10.1	438 647	260 372	410 592	203 518
Przychody z działalności operacyjnej uwzględniające wynik na oczekiwanych stratach kredytowych, wycenie do wartości godziwej oraz inne przychody/koszty z nabytych portfeli wierzytelności		1 299 284	684 526	1 101 926	557 075
Koszty wynagrodzeń i świadczeń pracowniczych	10.3	(250 959)	(126 817)	(223 575)	(116 291)
Amortyzacja		(28 400)	(14 256)	(23 550)	(11 976)
Usługi obce	10.2	(111 435)	(57 097)	(93 092)	(49 578)
Inne koszty operacyjne	10.4	(200 778)	(108 012)	(163 336)	(86 563)
		(591 572)	(306 182)	(503 553)	(264 408)
Zysk na działalności operacyjnej		707 712	378 344	598 373	292 667
Przychody finansowe	10.5	5 477	4 113	418	218
Koszty finansowe	10.6	(128 096)	(65 874)	(79 239)	(38 711)
<i>w tym koszt odsetek od zobowiązania z tytułu leasingu</i>		<i>(1 695)</i>	<i>(828)</i>	<i>(1 219)</i>	<i>(621)</i>
Koszty finansowe netto		(122 619)	(61 761)	(78 821)	(38 493)
Zysk przed opodatkowaniem		585 093	316 583	519 552	254 174
Podatek dochodowy	10.8	(56 703)	(22 768)	(30 733)	(9 303)
Zysk netto za okres sprawozdawczy		528 390	293 815	488 819	244 871
Zysk netto przypadający na:					
Akcjonariuszy jednostki dominującej		528 042	293 641	488 838	244 905
Udziały niekontrolujące		348	174	(19)	(34)
Zysk netto za okres sprawozdawczy		528 390	293 815	488 819	244 871
Zysk przypadający na 1 akcję					
Podstawowy (zł)	10.11	27,33	15,20	25,66	12,83
Rozwodniony (zł)	10.11	26,13	14,48	24,78	12,37

Skonsolidowane sprawozdanie z zysków i strat należy analizować łącznie z notami objaśniającymi do skróconego śródrocznego skonsolidowanego sprawozdania finansowego, które stanowią integralną część skróconego śródrocznego skonsolidowanego sprawozdania finansowego.

III. Skonsolidowane sprawozdanie z całkowitych dochodów

w tysiącach złotych

	<i>Nota</i>	01.01.2023- 30.06.2023	01.04.2023- 30.06.2023	01.01.2022- 30.06.2022	01.04.2022- 30.06.2022
		niebadane	niebadane	niebadane	niebadane
Zysk netto za okres sprawozdawczy		528 390	293 815	488 819	244 871
Inne całkowite dochody					
Pozycje, które mogą w przyszłości zostać przekwalifikowane do wyniku finansowego					
Różnice kursowe z przeliczenia jednostek działających za granicą		(123 584)	(121 018)	22 494	1 361
Instrumenty zabezpieczające przepływy pieniężne oraz inwestycje w aktywach netto w jednostce zagranicznej		86 441	71 323	(5 727)	(13 743)
Inne całkowite dochody brutto za okres sprawozdawczy		(37 143)	(49 695)	16 767	(12 382)
Podatek dochodowy od instrumentów zabezpieczających przepływy pieniężne oraz inwestycje w aktywach netto w jednostce zagranicznej		(15 164)	(15 164)	-	-
Inne całkowite dochody netto za okres sprawozdawczy		(52 307)	(64 859)	16 767	(12 382)
Całkowite dochody ogółem za okres sprawozdawczy		476 083	228 956	505 586	232 489
Całkowite dochody ogółem przypadające na:					
Akcjonariuszy jednostki dominującej		475 748	228 793	505 606	232 524
Udziały niekontrolujące		335	163	(20)	(35)
Całkowite dochody ogółem za okres sprawozdawczy		476 083	228 956	505 586	232 489

Skonsolidowane sprawozdanie z całkowitych dochodów należy analizować łącznie z notami objaśniającymi do skróconego śródrocznego skonsolidowanego sprawozdania finansowego, które stanowią integralną część skróconego śródrocznego skonsolidowanego sprawozdania finansowego.

IV. Skonsolidowane sprawozdanie ze zmian w kapitale własnym

Za okres 6 miesięcy kończący się 30 czerwca 2023 r.
w tysiącach złotych

<i>Nota</i>	Kapitał akcyjny	Kapitał z emisji akcji powyżej ich wartości nominalnej	Kapitał rezerwowy z wyceny instrumentów zabezpieczających	Kapitał rezerwowy z wycen programów określonych świadczeń	Różnice kursowe z przeliczenia jednostek działających za granicą	Pozostałe kapitały rezerwowe	Zyski zatrzymane	Kapitał własny właścicieli jednostki dominującej	Udziały niekontrolujące	Kapitał własny ogółem
Kapitał własny na dzień 1 stycznia 2023 r.	19 319	358 506	32 627	4 155	100 448	149 896	2 589 066	3 254 017	(720)	3 253 297
Całkowite dochody za okres sprawozdawczy										
Zysk netto za okres sprawozdawczy	-	-	-	-	-	-	528 042	528 042	348	528 390
Inne całkowite dochody										
- Różnice kursowe z przeliczenia jednostek działających za granicą	-	-	-	-	(123 571)	-	-	(123 571)	(13)	(123 584)
-Wycena instrumentów zabezpieczających	-	-	71 277	-	-	-	-	71 277	-	71 277
-Wyceny programów określonych świadczeń	-	-	-	-	-	-	-	-	-	-
Inne całkowite dochody ogółem	-	-	71 277	-	(123 571)	-	-	(52 294)	(13)	(52 307)
Całkowite dochody ogółem za okres sprawozdawczy	-	-	71 277	-	(123 571)	-	528 042	475 748	335	476 083
Dopłaty od i wypłaty do właścicieli										
- Wypłata dywidendy	-	-	-	-	-	-	(289 782)	(289 782)	(152)	(289 934)
- Emisja akcji własnych	-	-	-	-	-	-	-	-	-	-
- Płatności w formie akcji	-	-	-	-	-	9 288	-	9 288	-	9 288
Dopłaty od i wypłaty do właścicieli ogółem	-	-	-	-	-	9 288	(289 782)	(280 494)	(152)	(280 646)
Kapitał własny ogółem na dzień 30 czerwca 2023 r.	19 319	358 506	103 904	4 155	(23 123)	159 184	2 827 326	3 449 271	(537)	3 448 734

Skonsolidowane sprawozdanie ze zmian w kapitale własnym należy analizować łącznie z notami objaśniającymi do skróconego śródrocznego skonsolidowanego sprawozdania finansowego, które stanowią integralną część skróconego śródrocznego skonsolidowanego sprawozdania finansowego.

Za okres sprawozdawczy kończący się 31 grudnia 2022 r.
w tysiącach złotych

Nota	Kapitał z	Kapitał	Kapitał	Różnice	Pozostałe	Zyski	Kapitał	Udziały	Kapitał	
	emisji akcji	rezerwow	rezerwow	kursowe z						
	powyżej	z	z wycen	przeliczenia	kapitały	zatrzymane	właścicieli	niekontrolujące	własny	
	ich	wyceny	programów	jednostek	rezerwowe		dominującej		ogółem	
	Kapitał	wartości	instrumentów	określonych	działających	za granicą				
	akcyjny	nominalnej	zabezpieczających	świadczeń						
Kapitał własny na dzień 1 stycznia 2022 r.	19 013	333 264	17 885	-	75 708	122 202	2 032 745	2 600 817	(590)	2 600 227
Całkowite dochody za okres sprawozdawczy										
Zysk netto za okres sprawozdawczy	-	-	-	-	-	-	804 982	804 982	36	805 018
Inne całkowite dochody										
- Różnice kursowe z przeliczenia jednostek działających za granicą	-	-	-	-	24 740	-	-	24 740	1	24 741
-Wycena instrumentów zabezpieczających	-	-	14 742	-	-	-	-	14 742	-	14 742
-Wyceny programów określonych świadczeń	-	-	-	4 155	-	-	-	4 155	-	4 155
Inne całkowite dochody ogółem	-	-	14 742	4 155	24 740	-	-	43 637	1	43 638
Całkowite dochody ogółem za okres sprawozdawczy	-	-	14 742	4 155	24 740	-	804 982	848 619	37	848 656
Dopłaty od i wypłaty do właścicieli										
- Wypłata dywidendy	-	-	-	-	-	-	(248 661)	(248 661)	(167)	(248 828)
- Emisja akcji własnych	306	25 242	-	-	-	-	-	25 548	-	25 548
- Umorzenie akcji własnych	-	-	-	-	-	-	-	-	-	-
- Płatności w formie akcji	-	-	-	-	-	27 694	-	27 694	-	27 694
Dopłaty od i wypłaty do właścicieli ogółem	306	25 242	-	-	-	27 694	(248 661)	(195 419)	(167)	(195 586)
Kapitał własny ogółem na dzień 31 grudnia 2022 r.	19 319	358 506	32 627	4 155	100 448	149 896	2 589 066	3 254 017	(720)	3 253 297

Za okres 6 miesięcy kończący się 30 czerwca 2022 r.
w tysiącach złotych

<i>Nota</i>	Kapitał akcyjny	Kapitał z emisji akcji powyżej ich wartości nominalnej	Kapitał rezerwowý z wyceny instrumentów zabezpieczających	Kapitał rezerwowý z wycen programów określonych świadczeń	Różnice kursowe z przeliczenia jednostek działających za granicą	Pozostałe kapitały rezerwowe	Zyski zatrzymane	Kapitał własny właścicieli jednostki dominującej	Udziały niekontrolujące	Kapitał własny ogółem
Kapitał własny na dzień 1 stycznia 2022 r.	19 013	333 264	17 885	-	75 708	122 202	2 032 745	2 600 817	(590)	2 600 227
Całkowite dochody za okres sprawozdawczy								-		-
Zysk netto za okres sprawozdawczy	-	-	-	-	-	-	488 838	488 838	(19)	488 819
Inne całkowite dochody								-		-
- Różnice kursowe z przeliczenia jednostek działających za granicą	-	-	-	-	22 495	-	-	22 495	(1)	22 494
- Wycena instrumentów zabezpieczających	-	-	(5 727)	-	-	-	-	(5 727)	-	(5 727)
Inne całkowite dochody ogółem	-	-	(5 727)	-	22 495	-	-	16 768	(1)	16 767
Całkowite dochody ogółem za okres sprawozdawczy	-	-	(5 727)	-	22 495	-	488 838	505 606	(20)	505 586
Dopłaty od i wypłaty do właścicieli								-		-
- Wypłata dywidendy	-	-	-	-	-	-	(248 661)	(248 661)	(167)	(248 828)
- Emisja akcji własnych	115	9 476	-	-	-	-	-	9 591	-	9 591
- Płatności w formie akcji	-	-	-	-	-	15 322	-	15 322	-	15 322
Dopłaty od i wypłaty do właścicieli ogółem	115	9 476	-	-	-	15 322	(248 661)	(223 748)	(167)	(223 915)
Kapitał własny ogółem na dzień 30 czerwca 2022 r.	19 128	342 740	12 158	-	98 203	137 524	2 272 922	2 882 675	(777)	2 881 898

V. Skonsolidowane sprawozdanie z przepływów pieniężnych

w tysiącach złotych

	01.01.2023- 30.06.2023 niebadane	01.04.2023- 30.06.2023 niebadane	01.01.2022- 30.06.2022 niebadane	01.04.2022- 30.06.2022 niebadane
Przepływy pieniężne z działalności operacyjnej				
Zysk netto za okres	528 390	293 815	488 819	244 871
<i>Korekty</i>				
Amortyzacja rzeczowych aktywów trwałych	17 710	8 977	16 649	8 476
Amortyzacja wartości niematerialnych	10 690	5 279	6 901	3 500
Koszty finansowe netto	122 619	61 761	78 821	38 493
(Zysk) /strata ze sprzedaży rzeczowych aktywów trwałych	(737)	(149)	(158)	28
(Zysk) /strata ze sprzedaży jednostek zależnych	(15 103)	-	-	-
Płatności w formie akcji własnych rozliczane w instrumentach kapitałowych	9 288	4 670	15 322	7 703
Przychody odsetkowe	(817 958)	(413 738)	(648 468)	(332 165)
Podatek dochodowy	56 703	22 768	30 733	9 303
Zmiana stanu udzielonych pożyczek	(33 012)	(20 623)	(33 438)	(21 526)
Zmiana stanu inwestycji w pakiety wierzytelności	(739 099)	(416 938)	(500 572)	(356 937)
Zmiana stanu zapasów	570	(658)	195	955
Zmiana stanu należności z tytułu dostaw i usług oraz pozostałych	(7 655)	(554)	(465)	18 524
Zmiana stanu pozostałych aktywów	2 962	2 166	(1 931)	(1 829)
Zmiana stanu zobowiązań z tyt. dostaw i usług oraz pozostałych	4 966	11 685	(7 626)	16 743
Zmiana stanu zobowiązań z tytułu świadczeń pracowniczych	(764)	2 530	6 419	4 093
Zmiana stanu rezerw	(1 388)	(526)	762	(426)
Udział w zyskach mniejszości	(348)	(174)	19	34
Odsetki otrzymane	817 958	413 738	648 468	332 165
Podatek zapłacony	(31 044)	(19 854)	(28 686)	(17 346)
Środki pieniężne netto z działalności operacyjnej	(75 252)	(45 825)	71 764	(45 341)
Przepływy pieniężne z działalności inwestycyjnej				
Odsetki otrzymane	723	327	418	218
Wpływy z tytułu sprzedaży wartości niematerialnych oraz rzeczowych aktywów trwałych	313	141	253	32
Wpływy ze sprzedaży jednostek zależnych	16 777	-	-	-
Nabycie wartości niematerialnych oraz rzeczowych aktywów trwałych	(25 855)	(20 832)	(11 494)	(4 859)
Środki pieniężne netto z działalności inwestycyjnej	(8 042)	(20 364)	(10 823)	(4 609)
Przepływy pieniężne z działalności finansowej				
Wpływy z emisji akcji	-	-	9 591	9 591
Wpływy z emisji dłużnych papierów wartościowych	902 320	732 320	450 000	50 000
Zaciągnięcie kredytów	844 993	310 475	1 148 131	798 050
Wydatki na spłatę kredytów	(1 525 248)	(947 600)	(945 952)	(398 143)
Płatności zobowiązań z tytułu umów leasingu	(12 975)	(5 500)	(15 234)	(8 904)
Wypłata dywidendy	(152)	(152)	(248 828)	(248 828)
Wykup dłużnych papierów wartościowych	-	-	(392 926)	(242 926)
Odsetki zapłacone	(163 751)	(88 738)	(88 262)	(53 102)
Środki pieniężne netto z działalności finansowej	45 187	805	(83 480)	(94 262)
Przepływy pieniężne netto, ogółem	(38 107)	(65 384)	(22 539)	(144 212)
Środki pieniężne i ich ekwiwalenty na początek okresu	202 160	229 437	199 164	320 837
Środki pieniężne i ich ekwiwalenty na koniec okresu	164 053	164 053	176 625	176 625
<i>w tym:</i>				
- zmiana stanu środków pieniężnych z tytułu różnic kursowych	3 625	2 539	(487)	288

Skonsolidowane sprawozdanie z przepływów pieniężnych należy analizować łącznie z notami objaśniającymi do skróconego śródrocznego skonsolidowanego sprawozdania finansowego, które stanowią integralną część skróconego śródrocznego skonsolidowanego sprawozdania finansowego.

VI. Noty objaśniające do skróconego śródrocznego skonsolidowanego sprawozdania finansowego

1. Opis organizacji Grupy Kapitałowej KRUK

Dane Jednostki Dominującej

Nazwa jednostki dominującej:

KRUK Spółka Akcyjna (dalej „KRUK S.A.” lub „Jednostka Dominująca”)

Siedziba jednostki dominującej:

ul. Wołowska 8
51-116 Wrocław

Polska

Rejestracja w Krajowym Rejestrze Sądowym:

Sąd Rejonowy dla Wrocławia-Fabrycznej we Wrocławiu, VI Wydział Gospodarczy Krajowego Rejestru Sądowego, ul. Poznańska 16-17, 53-230 Wrocław

Data rejestracji: 7 września 2005 r.

Numer rejestru: KRS 0000240829

Przedmiot działalności jednostki dominującej oraz jej jednostek zależnych

Jednostka Dominująca oraz większość jej jednostek zależnych zajmuje się restrukturyzacją i odzyskiwaniem wierzytelności nabywanych przez podmioty z Grupy oraz wierzytelności powierzanych przez instytucje finansowe i inne podmioty. Niektóre jednostki zależne prowadzą ponadto działalność w zakresie udzielania pożyczek konsumenckich.

Skrócone śródroczne skonsolidowane sprawozdanie finansowe za okres sprawozdawczy od 1 stycznia do 30 czerwca 2023 r. obejmuje sprawozdania finansowe Jednostki Dominującej oraz jej jednostek zależnych (zwanymi łącznie „Grupą” lub „Grupą Kapitałową”).

Jednostką Dominującą najwyższego szczebla jest KRUK S.A.

Na dzień 30 czerwca 2023 r. skład Zarządu Jednostki Dominującej przedstawiał się następująco:

Piotr Krupa	Prezes Zarządu
Piotr Kowalewski	Członek Zarządu
Adam Łodygowski	Członek Zarządu
Urszula Okarma	Członek Zarządu
Michał Zasępa	Członek Zarządu

W okresie II kwartału 2023 roku, jak również do dnia publikacji niniejszego raportu okresowego, skład Zarządu KRUK S.A. nie uległ zmianie.

Na dzień 30 czerwca 2023 r. skład Rady Nadzorczej Jednostki Dominującej przedstawiał się następująco:

Piotr Stępnia	Przewodniczący Rady Nadzorczej
Krzysztof Kawalec	Wiceprzewodniczący Rady Nadzorczej
Katarzyna Beuch	Członek Rady Nadzorczej
Izabela Felczak-Poturnicka	Członek Rady Nadzorczej
Ewa Radkowska-Świętoń	Członek Rady Nadzorczej
Beata Stelmach	Członek Rady Nadzorczej
Piotr Szczepiórkowski	Członek Rady Nadzorczej

W okresie II kwartału 2023 roku, jak również do dnia publikacji niniejszego raportu okresowego, skład Rady Nadzorczej KRUK S.A. nie uległ zmianie.

Grupa Kapitałowa

Na dzień publikacji raportu Grupę Kapitałową tworzy KRUK S.A. z siedzibą we Wrocławiu, 23 jednostki zależne oraz 2 jednostki kontrolowane osobowo:

Podmiot zależny	Siedziba	Podstawowy przedmiot działalności
ZARZĄDZANIE WIERZYTELNOŚCIAMI		
Agecredit S.r.l.	Cesena	Windykacja wierzytelności na zlecenie na terenie Włoch
KRUK Česka a Slovenska republika s.r.o.	Hradec Kralove	Windykacja wierzytelności nabytych przez podmioty z Grupy KRUK oraz na zlecenie podmiotów zewnętrznych, a także inwestowanie w wierzytelności
KRUK Deutschland GmbH	Berlin	Windykacja wierzytelności nabytych przez podmioty z Grupy KRUK, a także inwestowanie w wierzytelności
KRUK Espana S.L.U.	Madryt	Windykacja wierzytelności nabytych przez podmioty z Grupy KRUK oraz na zlecenie podmiotów zewnętrznych na terenie Hiszpanii i innych krajów europejskich, a także inwestowanie w wierzytelności
KRUK Italia S.r.l.	Mediolan	Windykacja wierzytelności nabytych przez podmioty z Grupy KRUK oraz na zlecenie podmiotów zewnętrznych na terenie Włoch i innych krajów europejskich
KRUK Romania S.r.l.	Bukareszt	Windykacja wierzytelności nabytych przez podmioty z Grupy KRUK oraz na zlecenie podmiotów zewnętrznych, a także inwestowanie w wierzytelności
INWESTYCJE W WIERZYTELNOŚCI		
KRUK Towarzystwo Funduszy Inwestycyjnych S.A.	Wrocław	Zarządzanie funduszami Prokura NS FIZ, P.R.E.S.C.O. Investment I NS FIZ oraz Bison NS FIZ
Bison NS FIZ	Wrocław	Niestandaryzowany Sekurytyzacyjny Fundusz Inwestycyjny Zamknięty
Fundusz sekurytyzacyjny P.R.E.S.C.O. Investment I NS FIZ	Wrocław	Niestandaryzowany Sekurytyzacyjny Fundusz Inwestycyjny Zamknięty
Fundusz sekurytyzacyjny Prokura NS FIZ	Wrocław	Niestandaryzowany Sekurytyzacyjny Fundusz Inwestycyjny Zamknięty
InvestCapital Ltd.	Malta	Inwestowanie w wierzytelności lub aktywa związane z wierzytelnościami

Podmiot zależny	Siedziba	Podstawowy przedmiot działalności
Elleffe Capital S.r.l.	La Spezia	Inwestowanie w wierzytelności
ItaCapital S.r.l.	Mediolan	Inwestowanie w wierzytelności
KRUK INVESTIMENTI S.R.L.	Mediolan	Inwestowanie w wierzytelności
Secapital S.a r.l.	Luksemburg	Inwestowanie w wierzytelności lub aktywa związane z wierzytelnościami
Presco Investments S.a r.l.	Luksemburg	Inwestowanie w wierzytelności lub aktywa związane z wierzytelnościami
POŻYCZKI KONSUMENCKIE		
NOVUM FINANCE Sp. z o.o.	Wrocław	Udzielanie pożyczek konsumenckich
Wonga.pl sp. z o.o.	Warszawa	Udzielanie pożyczek konsumenckich
RoCapital IFN S.A.	Bukareszt	Udzielanie pożyczek konsumenckich
DZIAŁALNOŚĆ WSPOMAGAJĄCA ZARZĄDZANIE WIERZYTELNOŚCIAMI		
Kancelaria Prawna Raven P. Krupa sp. k.	Wrocław	Kompleksowa obsługa postępowań sądowo-egzekucyjnych na potrzeby procesu windykacyjnego Grupy KRUK oraz jej partnerów
Zielony Areal sp. z o.o.	Wrocław	Działalność w zakresie kupna i sprzedaży nieruchomości na własny rachunek oraz usług wspomagających produkcję roślinną
KRUK TECH s.r.l.	Bukareszt	Działalność w zakresie tworzenia oprogramowania oraz usług informatycznych
KRUK Immobiliare S.a r.l.	Mediolan	Działalność w zakresie kupna i sprzedaży nieruchomości na własny rachunek

Podmiot kontrolowany osobowo	Siedziba	Podstawowy przedmiot działalności
Corbul S.r.l.	Bukareszt	Działalność detektywistyczna
Gantoi, Furculita Si Asociatii S.p.a.r.l.	Bukareszt	Kancelaria prawna

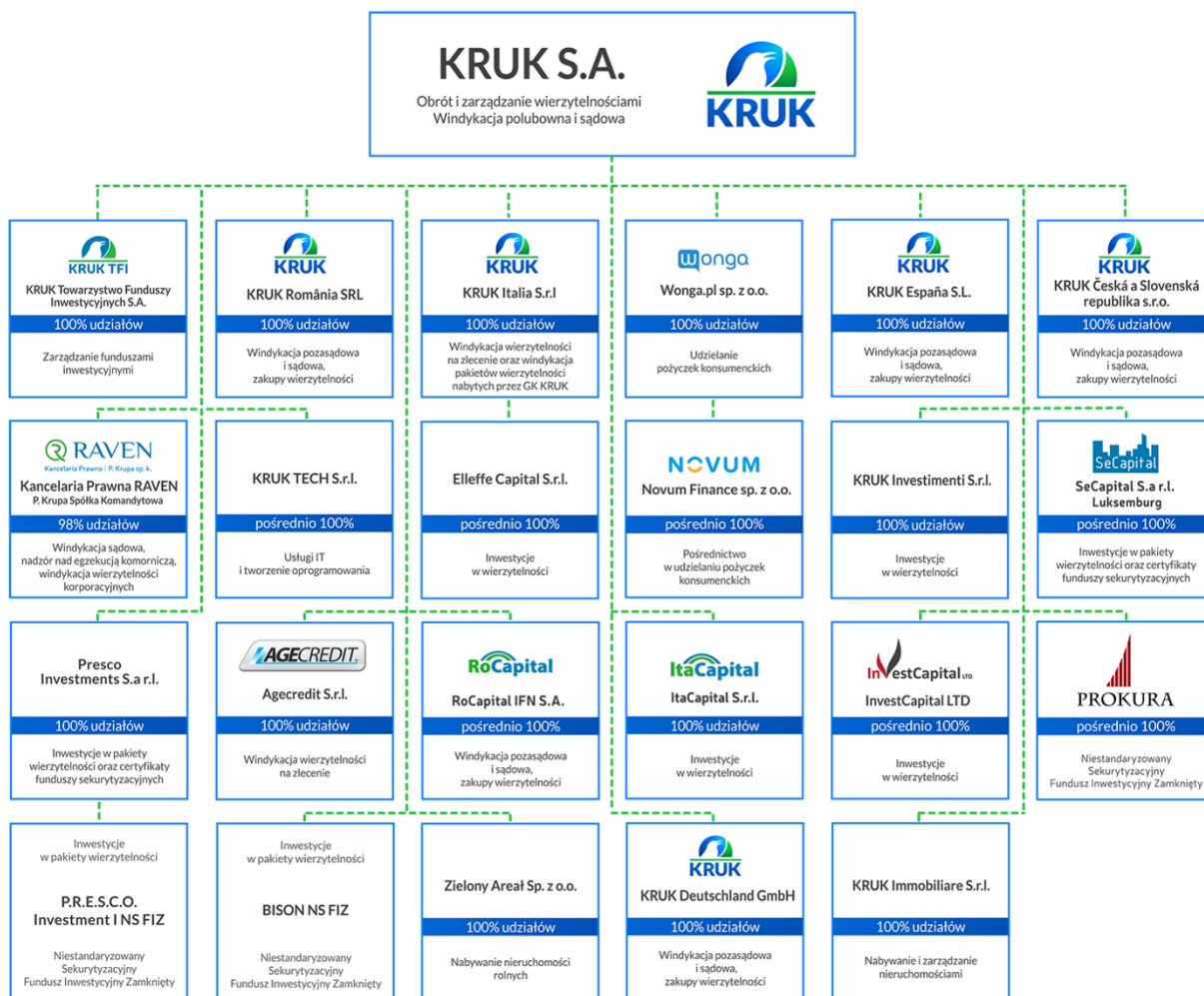
Wszystkie wymienione powyżej jednostki zależne zostały objęte skróconym skonsolidowanym sprawozdaniem finansowym sporządzonym na dzień 30 czerwca 2023 r. oraz za okres od 1 stycznia do 30 czerwca 2023 r.

W dniu 3 stycznia 2023 roku została podpisana przez Jednostkę dominującą umowa sprzedaży wszystkich akcji ERIF Biuro Informacji Gospodarczej S.A. oraz udziałów w ERIF Business Solutions spółce z o.o. Przeniesienie własności odpowiednio: akcji oraz udziałów nastąpiło w dniu uznania rachunku bankowego Jednostki dominującej ceną sprzedaży, tj. w dniu 24 stycznia 2023 roku.

W wyniku prowadzonego od 30 grudnia 2022 roku postępowania likwidacyjnego ProsperoCapital S.à.r.l. z siedzibą w Luksemburgu z dniem 31 marca 2023 roku likwidacja spółki została zakończona.

W dniu 17 maja 2023 roku została podpisana umowa spółki KRUK Immobiliare S.r.l. z siedzibą w Mediolanie, 19 maja 2023 roku spółka została zarejestrowana w rejestrze przedsiębiorców. Podstawowym przedmiotem działalności KRUK Immobiliare S.r.l. jest nabywanie i zarządzanie nieruchomościami. KRUK posiada 100% udziałów w nowo utworzonej spółce.

Struktura Grupy KRUK na dzień publikacji niniejszego raportu wygląda następująco:



Jednostka Dominująca posiada trzy biura terenowe zlokalizowane odpowiednio w Warszawie, Szczawnie-Zdroju oraz Pile.

Udział procentowy Jednostki Dominującej w kapitale podstawowym jednostek zależnych na dzień sporządzenia raportu przedstawia się następująco:

	Kraj	Udział w kapitale i w głosach	
		30.06.2023	31.12.2022
Secapital S.a.r.l. ¹	Luksemburg	100%	100%
ERIF Business Solutions Sp. z o.o. ⁴	Polska	-	100%
ERIF Biuro Informacji Gospodarczej S.A. ⁴	Polska	-	100%
Novum Finance Sp. z o.o. ¹	Polska	100%	100%
KRUK Romania S.r.l.	Rumunia	100%	100%
Kancelaria Prawna Raven P. Krupa Spółka komandytowa	Polska	98%	98%
KRUK Towarzystwo Funduszy Inwestycyjnych S.A.	Polska	100%	100%
KRUK Česká a Slovenská republika s.r.o.	Czechy	100%	100%
Prokura NS FIZ ¹	Polska	100%	100%
InvestCapital Ltd ¹	Malta	100%	100%
RoCapital IFN S.A. ¹	Rumunia	100%	100%
Kruk Deutschland GmbH	Niemcy	100%	100%
KRUK Italia S.r.l.	Włochy	100%	100%
ItaCapital S.r.l.	Włochy	100%	100%
KRUK España S.r.l.	Hiszpania	100%	100%
ProsperoCapital S.a.r.l. (w likwidacji) ²	Luksemburg	-	100%
Presco Investments S.a.r.l.	Luksemburg	100%	100%
Presco Investments I NS FIZ ¹	Polska	100%	100%
BISON NS FIZ ¹	Polska	100%	100%
Elleffe Capital S.r.l. ¹	Włochy	100%	100%
Corbul S.r.l ³	Rumunia	n/d	n/d
Gantoi, Furculita Si Asociatii S.p.a.r.l. ³	Rumunia	n/d	n/d
Agecredit S.r.l.	Włochy	100%	100%
Wonga.pl Sp. z o.o.	Polska	100%	100%
KRUK Investimenti S.r.l.	Włochy	100%	100%
Zielony Areał Sp. z o.o.	Polska	100%	100%
Kruk Tech S.r.l. ¹	Rumunia	100%	100%
Kruk Immobiliare S.r.l. ⁵	Włochy	100%	-

¹ Podmioty zależne, w których Jednostka dominująca posiada pośrednio 100% udziału w kapitale

² Jednostka zlikwidowana w okresie I kwartału 2023 roku

³ Jednostka Dominująca sprawuje kontrolę nad spółką poprzez powiązanie osobowe

⁴ Jednostka sprzedana poza Grupę w okresie I kwartału 2023 roku

⁵ Jednostka utworzona w okresie II kwartału 2023 roku

2. Okres objęty sprawozdaniem

Okres sprawozdawczy to okres od dnia 1 stycznia 2023 r. do 30 czerwca 2023 r. natomiast okres porównawczy to okres od dnia 1 stycznia 2022 r. do dnia 30 czerwca 2022 r. Skonsolidowane sprawozdanie z sytuacji finansowej zostało sporządzone na dzień 30 czerwca 2023 r., natomiast dane porównawcze zostały zaprezentowane na dzień 31 marca 2023 r., 30 czerwca 2022 r. oraz 31 grudnia 2022 r. Skonsolidowane sprawozdanie ze zmian w kapitale własnym zostało sporządzone za okres od dnia 1 stycznia 2023 r. do 30 czerwca 2023 r. natomiast okres porównawczy to okres od dnia 1 stycznia 2022 r. do dnia 30 czerwca 2022 r. oraz od dnia 1 stycznia 2022 r. do dnia 31 grudnia 2022 r.

Dane finansowe w ujęciu kwartalnym prezentowane są za okres od dnia 1 kwietnia 2023 r. do dnia 30 czerwca 2023 r. oraz za okres od dnia 1 kwietnia 2022 r. do dnia 30 czerwca 2022 r.

Zaprezentowane dane nie podlegały badaniu przez firmę audytorską.

Niniejsze sprawozdanie nie zawiera wszystkich informacji wymaganych przy sporządzaniu rocznych sprawozdań finansowych i w związku z tym powinno być czytane łącznie ze skonsolidowanym sprawozdaniem finansowym Grupy sporządzonym na dzień 31 grudnia 2022 r. i za rok obrotowy kończący się tego dnia (udostępnione na stronie [www: Raporty okresowe / KRUK S.A.](http://www.RaportyOkresowe/KRUK.S.A.)).

3. Oświadczenie o zgodności

Niniejsze skrócone śródroczne skonsolidowane sprawozdanie finansowe Grupy zostało sporządzone w wersji skróconej zgodnie z MSR 34 mającym zastosowanie do śródrocznych sprawozdań finansowych.

W opinii Zarządu nie istnieją czynniki mogące w sposób istotny zagrozić kontynuacji działalności jednostek wchodzących w skład Grupy, wobec czego niniejsze skrócone śródroczne skonsolidowane sprawozdanie finansowe zostało sporządzone przy założeniu kontynuacji działalności przez te jednostki w dającej się przewidzieć przyszłości, tj. 12 miesięcy od dnia bilansowego.

Niniejsze skrócone śródroczne sprawozdanie finansowe zostało zatwierdzone przez Zarząd („Zarząd”) Jednostki Dominującej w dniu 9 sierpnia 2023 r.

Dane w skróconym śródrocznym skonsolidowanym sprawozdaniu finansowym zostały zaprezentowane w złotych polskich, po zaokrągleniu do pełnych tysięcy. W związku z tym mogą wystąpić przypadki matematycznej niespójności w sumowaniach lub pomiędzy poszczególnymi notami.

Złoty polski jest walutą funkcjonalną Jednostki Dominującej.

4. Opis przyjętych zasad rachunkowości

Skrócone śródroczne skonsolidowane sprawozdanie finansowe zostało sporządzone w oparciu o koncepcje wyceny:

- według zamortyzowanego kosztu ustalonego przy zastosowaniu efektywnej stopy procentowej
 - z uwzględnieniem odpisu z tytułu utraty wartości dla aktywów będących aktywami dotkniętymi utratą wartości ze względu na ryzyko kredytowe,
 - dla aktywów finansowych będących częścią modelu biznesowego, którego celem jest osiągnięcie korzyści z pozyskiwania kontraktowych przepływów pieniężnychoraz
 - dla pozostałych zobowiązań finansowych,
- według wartości godziwej dla instrumentów pochodnych oraz udzielonych pożyczek, dla których wynikające z umowy przepływy pieniężne nie są jedynie spłatą kwoty głównej i odsetek od kwoty głównej pozostałej do spłaty,
- według kosztu historycznego dla aktywów i zobowiązań niefinansowych.

Przy sporządzeniu niniejszego skróconego śródrocznego sprawozdania finansowego zastosowano te same zasady rachunkowości co w ostatnim rocznym skonsolidowanym sprawozdaniu finansowym sporządzonym na dzień 31 grudnia 2022 r. i za rok obrotowy kończący się tego dnia.

Grupa zastosowała następujące obowiązujące zmiany standardów i interpretacji, które zostały zatwierdzone do stosowania w Unii Europejskiej od 1 stycznia 2023 r.:

- MSSF 17 Umowy ubezpieczeniowe: Pierwsze zastosowanie MSSF 17 i MSSF 9 - informacje porównawcze;
- Zmiany do MSR 12 Podatek odroczony dotyczący aktywów i zobowiązań wynikających z pojedynczej transakcji oraz Międzynarodowa Reforma Podatkowa – Modelowe Zasady Drugiego Filaru;
- MSSF 17 Umowy ubezpieczeniowe, zmiany do MSSF 17;
- Zmiany do MSR 1 i Zasad Praktyki MSSF 2 Ujawnianie zasad rachunkowości;
- Zmiana do MSR 8, Definicja szacunków księgowych.

Zmiany nie miały znaczącego wpływu na skonsolidowane sprawozdanie finansowe Grupy.

Niniejsze sprawozdanie finansowe uwzględnia wymogi zatwierdzonych przez Unię Europejską Międzynarodowych Standardów Rachunkowości, Międzynarodowych Standardów Sprawozdawczości Finansowej oraz związanych z nimi interpretacji, które zostały wydane i obowiązują za okresy roczne rozpoczynające się 1 stycznia 2023 roku.

Zmiany obowiązujących standardów i interpretacji, które zostały zatwierdzone przez Unię Europejską, ale nie weszły jeszcze w życie i nie zostały jeszcze zastosowane przez Grupę

Standardy i Interpretacje zatwierdzone przez UE	Rodzaj przewidywanej zmiany w zasadach rachunkowości	Ewentualny wpływ na sprawozdanie finansowe	Data wejścia w życie dla okresów rozpoczynających się w dniu oraz później
Zmiany do MSR 7 Sprawozdanie z przepływów pieniężnych i MSSF 7 Instrumenty finansowe - Ujawnianie informacji: Umowy finansowania dostawców	Zmiany dotyczą ujawniania wpływu ustaleń finansowania dostawców na ich zobowiązania, przepływy pieniężne i ekspozycję na ryzyko płynności.	Grupa analizuje ewentualny wpływ zmian na jej skonsolidowane sprawozdanie finansowe.	1 stycznia 2024 r.

Standardy i interpretacje opublikowane, ale jeszcze nie przyjęte do stosowania w Unii Europejskiej

Standardy i Interpretacje oczekujące na zatwierdzenie przez UE	Rodzaj przewidywanej zmiany w zasadach rachunkowości	Ewentualny wpływ na sprawozdanie finansowe	Data wejścia w życie dla okresów rozpoczynających się w dniu oraz później
Zmiany do MSR 1 Prezentacja sprawozdań finansowych - klasyfikacja zobowiązań	Zmiany dotyczą prezentacji zobowiązań w sprawozdaniu z sytuacji finansowej. W szczególności wyjaśniają one, że klasyfikacja zobowiązań jako krótkoterminowe lub długoterminowe powinna opierać się na prawach istniejących na koniec okresu sprawozdawczego. Do zmian obowiązywać będzie podejście prospektywne.	Grupa nie oczekuje, aby zmiany miały znaczący wpływ na jej skonsolidowane sprawozdanie finansowe.	1 stycznia 2024 r.
Zmiany do MSSF 16 Umowy leasingowe: sprzedaż aktywa i leasing zwrotny	Zmiany dotyczą wyceny zobowiązań leasingowych w transakcjach sprzedaży i leasingu zwrotnego.	Grupa nie oczekuje, aby zmiany miały znaczący wpływ na jej skonsolidowane sprawozdanie finansowe.	1 stycznia 2024 r.

5. Dokonane osądy i szacunki

Sporządzenie śródrocznego skonsolidowanego sprawozdania finansowego wymaga od Zarządu osądów, szacunków i założeń, wpływających na stosowanie przyjętych zasad rachunkowości oraz prezentowane wartości aktywów, zobowiązań, przychodów oraz kosztów, których rzeczywiste wartości mogą różnić się od wartości szacowanej.

Szacunki i założenia podlegają ciągłej ocenie przez Grupę i oparte są o doświadczenia historyczne oraz inne czynniki, w tym oczekiwania co do przyszłych zdarzeń, które w danej sytuacji wydają się uzasadnione. Zmiany szacunków księgowych są ujęte prospektywnie począwszy od okresu, w którym dokonano zmiany szacunku.

Informacja na temat szacunków i osądów dotyczących zastosowania zasad rachunkowości, które mają najbardziej istotny wpływ na wartości ujęte w sprawozdaniu finansowym:

Pozycja	Wartość pozycji której dotyczy szacunek		Nr noty	Przyjęte założenia i kalkulacja szacunków
	30.06.2023 (tys. zł)	31.12.2022 (tys. zł)		
Inwestycje w pakiety wierzytelności	7 389 967	6 768 087	9	<p>Wartość nabytych pakietów wierzytelności na dzień wyceny ustala się przy zastosowaniu modelu estymacji opartego na szacunkach w zakresie zdyskontowanych oczekiwanych wpływów pieniężnych.</p> <p>Szacowanie wartości oczekiwanych wpływów pieniężnych zostało dokonane przy pomocy metod analitycznych (analiza portfelowa) lub w oparciu o analizę prawną i ekonomiczną poszczególnych wierzytelności lub osób/podmiotów zadłużonych (analiza indywidualna). Wybór metody estymacji przepływów z pakietu wierzytelności dokonywany jest w oparciu o posiadane dane na temat portfela charakterystyk wierzytelności oraz danych historycznych zebranych w trakcie obsługi pakietów. Grupa Kruk opracowuje projekcje odzysków z pakietów wierzytelności niezależnie dla poszczególnych rynków. W prognozach uwzględniane są między innymi: historyczne realizacje procesu odzyskiwania wierzytelności na portfelach, obowiązujące i planowane regulacje prawne, rodzaj i charakter wierzytelności oraz zabezpieczeń, aktualna strategia windykacyjna, jak również warunki makroekonomiczne.</p> <p>Na podstawie pierwotnej prognozy oczekiwanych wpływów pieniężnych, uwzględniającej wartość początkową, wyznaczana jest efektywna stopa procentowa równa wewnętrznej stopie zwrotu zawierającej element uwzględniający ryzyko kredytowe, stosowana do dyskontowania</p>

Pozycja	Wartość pozycji której dotyczy szacunek		Nr noty	Przyjęte założenia i kalkulacja szacunków
	30.06.2023 (tys. zł)	31.12.2022 (tys. zł)		
Wartość firmy	16 474	17 026	10.13	<p>szacowanych wpływów pieniężnych, która pozostaje niezmienna przez cały okres utrzymywania portfela.</p> <p>Test wartości firmy pod kątem utraty wartości szacowany jest na bazie zdyskontowanych planowanych przepływów pieniężnych generowanych przez ośrodek generujący przepływy. Stopa dyskontowa wykorzystana do zdyskontowania oczekiwanych przepływów pieniężnych odzwierciedla bieżącą rynkową ocenę ryzyka aktywów dla branży windykatycznej.</p>
Udzielone pożyczki wyceniane według zamortyzowanego kosztu	394 314	357 003	9	<p>Saldo pożyczek brutto ustalane jest w oparciu o oczekiwane przepływy pieniężne zdyskontowane efektywną stopą procentową. Oczekiwania te są określane dla homogenicznych grup pożyczek, na podstawie tzw. tablic życia bazujących na danych historycznych o wcześniejszej spłacie pożyczek. Prawdopodobieństwo przedpłaty zmienia się między innymi w zależności od czasu, który upłynął od udzielenia pożyczki. Tablice życia podlegają okresowym przeglądom, które mogą prowadzić do ich zmiany. Saldo brutto pożyczek pomniejszane jest o wartość oczekiwanych strat kredytowych. Ustala się je w oparciu o m.in. prawdopodobieństwo zdarzenia default (PD), strata pod warunkiem default (LGD) oraz saldo pożyczki na moment default (EAD).</p>
Udzielone pożyczki wyceniane według wartości godziwej przez wynik finansowy	8 141	12 440	9	<p>Pożyczki, które nie spełniły kryterium testu SPPI wyceniane są w wartości godziwej. Wartość godziwa dla pożyczek została wyznaczona na podstawie poziomu III, tj. w oparciu o prognozę oczekiwanych przepływów pieniężnych.</p> <p>Głównym parametrem, który ma wpływ na szacunek wartości godziwej pożyczek jest stopa procentowa wykorzystana do zdyskontowania oczekiwanych przepływów do wartości bieżącej oraz wartość oczekiwanych strat kredytowych na portfelu.</p>

Pozycja	Wartość pozycji której dotyczy osąd		Nr noty	Przyjęte założenia osądów
	30.06.2023 (tys. zł)	31.12.2022 (tys. zł)		
Aktywa i Rezerwy z tyt. odroczonego podatku dochodowego	35 926 (Aktywa)	44 921 (Aktywa)	10.8	<p>Grupa Kruk posiada kontrolę nad realizacją różnic przejściowych w jednostkach zależnych, dlatego tworzy rezerwy na podatek odroczonego w wysokości kwoty podatku dochodowego, przewidywanego do zapłaty w przyszłości (na bazie planów/prognoz przygotowanych na okres 3 lat).</p> <p>Grupa Kruk dokonuje weryfikacji odzyskiwalności aktywów z tyt. podatku odroczonego na bazie zatwierdzonej prognozy wyników na następane lata.</p> <p>Na wartość rezerwy na podatek odroczonego wpływa zmiana poziomu zakładanych przyszłych przepływów pieniężnych ze spółek inwestycyjnych do KRUK S.A. w dającej się przewidzieć przyszłości. Poziom tych przepływów zależy m.in od:</p> <ul style="list-style-type: none"> • potrzeb płynnościowych KRUK S.A. oraz od pozyskanego i prognozowanego dostępnego nowego finansowania dłużnego dla KRUK S.A., • pozyskanego i prognozowanego dostępnego nowego finansowania dłużnego w spółkach inwestycyjnych, • planowanych nakładów na pakiety wierzytelności – m.in. od ich poziomu zależy prognozowana sytuacja płynnościowa w spółkach inwestycyjnych, • planowanych wpłat z zakupionych pakietów wierzytelności w spółkach inwestycyjnych. <p>W związku z powyższym pozycja rezerwy na podatek odroczonego na <i>Zakładane przyszłe przepływy pieniężne ze spółek zależnych</i> może podlegać istotnym zmianom w poszczególnych okresach sprawozdawczych.</p>
Waluta funkcjonalna w spółce InvestCapital	-18 340	102 571		<p>Spółka InvestCapital przeprowadza istotne transakcje w trzech różnych walutach: EUR, PLN i RON. Zgodnie z MSR 21, Grupa Kruk dokonuje oceny prawidłowości dostosowania waluty funkcjonalnej do przeprowadzanych transakcji w okresach kwartalnych biorąc pod uwagę zarówno historyczne jak i planowane transakcje. Z uwagi na wolumen planowanych i posiadanych inwestycji w portfele wierzytelności, walutą funkcjonalną spółki InvestCapital jest EUR.</p>

6. Zarządzanie ryzykiem finansowym

Zasady zarządzania ryzykiem finansowym zostały przedstawione w ostatnim rocznym skonsolidowanym sprawozdaniu finansowym sporządzonym na dzień 31 grudnia 2022 r. i za rok obrotowy kończący się tego dnia. W okresie od 1 stycznia do 30 czerwca 2023 r. nie wystąpiły istotne zmiany w podejściu do zarządzania ryzykiem finansowym.

7. Segmenty sprawozdawcze oraz informacje o obszarach geograficznych

Informacje o segmentach sprawozdawczych

Grupa wyodrębnia przedstawione poniżej podstawowe segmenty sprawozdawcze. Podstawą wskazanego poniżej podziału jest kryterium istotności przychodów w skonsolidowanym sprawozdaniu z zysków i strat. Nie rzadziej niż raz na kwartał Zarząd Jednostki Dominującej dokonuje przeglądu wewnętrznych raportów kierownictwa każdej wyodrębnionej działalności gospodarczej. Działalność operacyjna poszczególnych segmentów sprawozdawczych Grupy jest następująca:

- nabyte pakiety wierzytelności: windykacja zakupionych pakietów wierzytelności;
- usługi windykacyjne: windykacja pakietów prowadzona na zlecenie, w imieniu klienta;
- pozostałe: pośrednictwo finansowe, udzielanie pożyczek, udostępnianie informacji gospodarczych.

Informacje odnośnie wyników każdego segmentu sprawozdawczego przedstawiono poniżej. Podstawowymi miarami efektywności każdego segmentu sprawozdawczego jest marża pośrednia i EBITDA, które zostały podane w wewnętrznych raportach kierownictwa analizowanych przez Prezesa Zarządu Jednostki Dominującej. Marża pośrednia i EBITDA segmentu wykorzystywane są do pomiaru jego efektywności, gdyż kierownictwo jest przekonane, że takie informacje są najbardziej odpowiednie dla oceny wyniku danego segmentu w porównaniu do innych jednostek działających w tej branży.

Działalność operacyjna skupiona jest na kilku obszarach geograficznych – w Polsce, Rumunii, Czechach, na Słowacji oraz w Niemczech, Hiszpanii i we Włoszech.

Ze względu na miejsce prowadzenia działalności wyróżniono cztery główne obszary geograficzne:

- Polska,
- Rumunia,
- Włochy,
- Hiszpania,
- Pozostałe rynki zagraniczne.

W przypadku prezentowania informacji w podziale na obszary geograficzne, przychód obszaru jest oparty na geograficznym rozmieszczeniu oddziałów windykacyjnych.

Przychody z usług windykacyjnych oraz przychody z pozostałych produktów pochodzą od partnerów biznesowych.

Przychody uzyskane w wyniku transakcji zawartych między segmentami nie wystąpiły.

Informacje o segmentach sprawozdawczych

Za okres sprawozdawczy kończący się 30 czerwca 2023 r.

	Polska		Rumunia	Włochy	Hiszpania	Pozostałe rynki zagraniczne	Przychody / koszty nieprzypisane	Centrala	RAZEM
	Polska z wyłączeniem Wonga.pl	Wonga.pl							
Przychody	531 802	74 008	290 593	215 176	141 650	27 577	18 478	-	1 299 284
Nabyte pakiety wierzytelności <i>w tym aktualizacja prognozy wpływów</i>	503 505 95 471	-	287 527 96 662	209 876 22 543	132 693 4 579	27 577 1 352	-	-	1 161 178 220 607
Usługi windykacyjne	16 445	-	136	5 300	8 957	-	-	-	30 838
Pozostałe produkty	11 852	74 008	2 930	-	-	-	-	-	88 790
Pozostałe przychody operacyjne	-	-	-	-	-	-	18 478	-	18 478
Koszty bezpośrednie i pośrednie	(134 704)	(24 691)	(59 928)	(98 138)	(77 207)	(15 531)	(5 340)	-	(415 539)
Nabyte pakiety wierzytelności	(117 463)	-	(57 797)	(94 065)	(69 432)	(15 531)	-	-	(354 288)
Usługi windykacyjne	(10 921)	-	(4)	(4 073)	(7 775)	-	-	-	(22 773)
Pozostałe produkty	(6 320)	(24 691)	(2 127)	-	-	-	-	-	(33 138)
Koszty nieprzypisane	-	-	-	-	-	-	(5 340)	-	(5 340)
Marża pośrednia ¹	397 098	49 317	230 665	117 038	64 443	12 046	13 138	-	883 745
Nabyte pakiety wierzytelności	386 042	-	229 730	115 811	63 261	12 046	-	-	806 890
Usługi windykacyjne	5 524	-	132	1 227	1 182	-	-	-	8 065
Pozostałe produkty	5 532	49 317	803	-	-	-	-	-	55 652
Przychody / koszty nieprzypisane	-	-	-	-	-	-	13 138	-	13 138
Koszty ogólne	(36 234)	(5 394)	(14 742)	(18 340)	(11 087)	(7 739)	-	(54 096)	(147 633)
EBITDA ²	360 865	43 923	215 923	98 698	53 354	4 307	13 138	(54 096)	736 112
Amortyzacja									(28 400)
Przychody/(koszty) finansowe									(122 619)
Zysk przed opodatkowaniem									585 093
Podatek dochodowy									(56 703)
Zysk netto									528 390
Wartość bilansowa pakietów wierzytelności	2 894 574	-	1 275 193	1 826 425	1 216 949	176 826	-	-	7 389 967
Wartość bilansowa udzielonych pożyczek	60 296	325 061	17 098	-	-	-	-	-	402 455
Wpłaty od osób zadłużonych	667 044	-	321 921	288 424	155 203	68 181	-	-	1 500 773

Za okres sprawozdawczy kończący się 30 czerwca 2022 r.

	Polska		Rumunia	Włochy	Hiszpania	Pozostałe rynki zagraniczne	Przychody / koszty nieprzypisane	Centrala	RAZEM
	Polska z wyłączeniem Wonga.pl	Wonga.pl							
Przychody	501 723	57 901	308 027	179 182	21 243	31 753	2 097	-	1 101 926
Nabyte pakiety wierzytelności	474 027	-	299 199	175 141	12 894	31 753	-	-	993 014
<i>w tym aktualizacja prognozy wpływów</i>	<i>105 128</i>	-	<i>145 218</i>	<i>31 300</i>	<i>(42 364)</i>	<i>4 601</i>	-	-	243 883
Usługi windykacyjne	13 592	-	7 285	4 041	8 349	-	-	-	33 267
Pozostałe produkty	14 104	57 901	1 543	-	-	-	-	-	73 548
Pozostałe przychody operacyjne	-	-	-	-	-	-	2 097	-	2 097
Koszty bezpośrednie i pośrednie	(135 651)	(23 128)	(51 506)	(84 868)	(44 889)	(11 665)	(3 906)	-	(355 614)
Nabyte pakiety wierzytelności	(119 334)	-	(46 114)	(81 057)	(37 993)	(11 665)	-	-	(296 163)
Usługi windykacyjne	(9 917)	-	(4 089)	(3 812)	(6 896)	-	-	-	(24 714)
Pozostałe produkty	(6 400)	(23 128)	(1 302)	-	-	-	-	-	(30 831)
Koszty nieprzypisane	-	-	-	-	-	-	(3 906)	-	(3 906)
Marża pośrednia ¹	366 072	34 773	256 521	94 313	(23 646)	20 088	(1 809)	-	746 312
Nabyte pakiety wierzytelności	354 693	-	253 084	94 084	(25 099)	20 088	-	-	696 851
Usługi windykacyjne	3 675	-	3 196	229	1 453	-	-	-	8 553
Pozostałe produkty	7 704	34 773	240	-	-	-	-	-	42 717
Przychody / koszty nieprzypisane	-	-	-	-	-	-	(1 809)	-	(1 809)
Koszty ogólne	(27 575)	(4 914)	(12 733)	(13 925)	(8 885)	(4 602)	-	(51 756)	(124 389)
EBITDA ²	338 498	29 859	243 787	80 388	(32 530)	15 486	(1 809)	(51 756)	621 923
Amortyzacja									(23 550)
Przychody/(koszty) finansowe									(78 821)
Zysk przed opodatkowaniem									519 552
Podatek dochodowy									(30 733)
Zysk netto	-	-	-	-	-	-	-	-	488 819
Wartość bilansowa pakietów wierzytelności	2 653 058	-	1 075 738	1 176 333	579 818	145 092	-	-	5 630 039
Wartość bilansowa udzielonych pożyczek	43 264	287 097	19 413	-	-	-	-	-	349 774
Wpłaty od osób zadłużonych	636 656	-	286 724	208 198	96 750	50 928	-	-	1 279 256

¹ Marża pośrednia = przychody operacyjne – koszty operacyjne² EBITDA = zysk operacyjny – amortyzacja

8. Informacje na temat sezonowości lub cykliczności

Działalność Grupy nie wykazuje znamion sezonowości lub cykliczności.

9. Rodzaj oraz kwoty zmian wartości szacunkowych kwot, które były podawane w poprzednich latach obrotowych wywierające istotny wpływ na bieżący okres

Inwestycje

w tysiącach złotych

	30.06.2023 niebadane	31.12.2022	30.06.2022 niebadane
Inwestycje w pakiety wierzytelności	7 389 967	6 768 087	5 630 039
Udzielone pożyczki wyceniane według zamortyzowanego kosztu	394 314	357 003	330 128
Udzielone pożyczki wyceniane według wartości godziwej	8 141	12 440	19 646
	<u>7 792 422</u>	<u>7 137 530</u>	<u>5 979 813</u>

Inwestycje wyceniane według zamortyzowanego kosztu

w tysiącach złotych

	30.06.2023 niebadane	31.12.2022	30.06.2022 niebadane
Inwestycje w pakiety wierzytelności	7 389 967	6 768 087	5 630 039
Udzielone pożyczki wyceniane według zamortyzowanego kosztu	394 314	357 003	330 128
	<u>7 784 281</u>	<u>7 125 090</u>	<u>5 960 167</u>

Pakiety wierzytelności

w tysiącach złotych

	30.06.2023 niebadane	31.12.2022	30.06.2022 niebadane
Wartość nabytych pakietów wierzytelności			
Portfele niezabezpieczone	6 584 383	6 008 230	4 856 721
Portfele zabezpieczone	805 584	759 857	773 318
	<u>7 389 967</u>	<u>6 768 087</u>	<u>5 630 039</u>

Grupa na koniec każdego kwartału dokonuje aktualizacji, o ile jest to zasadne, następujących parametrów stanowiących podstawę szacowania oczekiwanych przyszłych przepływów pieniężnych pakietów wierzytelności wycenianych metodą zamortyzowanego kosztu:

- stopa dyskontowa w przypadku zmiany nakładu nabytego portfela wierzytelności,
- okres, za który oszacowano przepływy pieniężne,
- wartość oczekiwanych, przyszłych przepływów w oparciu o dostępne aktualne informacje oraz aktualnie wykorzystywane procesy windykacyjne,
- Grupa wykonuje analizy wpływu czynników makroekonomicznych na planowane odzyski, przy czym historycznie nie wykazano zależności odzysków dla nabytych portfeli wierzytelności od sytuacji makroekonomicznej.

Założenia przyjęte przy wycenie pakietów wierzytelności

	30.06.2023 niebadane	31.12.2022	30.06.2022 niebadane
Stopa dyskontowa ¹	8,00% - 147,10%	8,00% - 147,10%	8,00% - 147,10%
Okres, za który oszacowano wpływy	lipiec 2023 - sierpień 2043	styczeń 2023 - czerwiec 2043	lipiec 2022 - lipiec 2042
Wartość niezdykontowanych przyszłych wpływów	15 271 265	13 764 663	11 139 382

¹ dotyczy 99% wartości pakietów wierzytelności

Zakładany, szacunkowy harmonogram wpływów z pakietów wierzytelności (wartość niezdykontowana)

w tysiącach złotych

	30.06.2023 niebadane	31.12.2022	30.06.2022 niebadane
Okres			
Do 12 miesięcy	2 352 252	2 181 714	1 923 194
Od 1 do 2 lat	2 190 781	1 979 975	1 651 508
Od 2 do 3 lat	1 910 550	1 745 420	1 487 569
Od 3 do 4 lat	1 539 198	1 453 870	1 264 169
Od 4 do 5 lat	1 276 047	1 172 660	946 253
Od 5 do 6 lat	1 058 750	948 012	753 581
Od 6 do 7 lat	859 578	785 290	610 080
Od 7 do 8 lat	715 556	632 161	490 463
Od 8 do 9 lat	614 337	538 006	406 490
Od 9 do 10 lat	525 146	453 222	350 953
Od 10 do 11 lat	460 115	392 846	295 951
Od 11 do 12 lat	400 630	345 127	258 904
Od 12 do 13 lat	338 693	294 225	223 647
Od 13 do 14 lat	280 010	243 635	188 050
Od 14 do 15 lat	215 778	186 276	123 280
Powyżej 15 lat	533 844	412 224	165 290
	15 271 265	13 764 663	11 139 382

w tysiącach złotych

	30.06.2023 niebadane	31.12.2022	30.06.2022 niebadane
stopa dyskontowa:			
poniżej 25%	10 709 540	9 392 269	6 714 402
25% - 50%	3 849 439	3 753 717	3 735 483
powyżej 50%	712 286	618 677	689 496
	15 271 265	13 764 663	11 139 382

Zaprezentowany powyżej prognozowany harmonogram wpływów z pakietów wierzytelności w poszczególnych przedziałach stóp dyskontowych zmienia się w okresach porównawczych w wyniku:

- nabywania nowych portfeli wierzytelności,
- realizacji wpływów pieniężnych z posiadanych portfeli wierzytelności,
- weryfikacji prognozy zakładanych przyszłych wpływów pieniężnych.

Zmiany wartości księgowej netto inwestycji w pakiety wierzytelności kształtowały się następująco:

w tysiącach złotych

	Portfele niezabezpieczone	Portfele zabezpieczone	Razem
Wartość inwestycji w pakiety wierzytelności na 1 stycznia 2023 r.	6 008 230	759 857	6 768 087
Zakup pakietów	1 064 096	113 460	1 177 556
Wpłaty od osób zadłużonych	(1 343 841)	(156 932)	(1 500 773)
Wzrost/(spadek) zobowiązań wobec osób zadłużonych z tytułu nadpłat	2 152	-	2 152
Wycena programu lojalnościowego*	2 995	-	2 995
Przychody z windykacji pakietów nabytych	1 064 673	96 505	1 161 178
Wartość przejętych nieruchomości	-	(1 533)	(1 533)
Wartość sprzedanych nieruchomości	-	2 072	2 072
Różnice kursowe z przeliczenia wartości pakietów wierzytelności**	(213 922)	(7 845)	(221 767)
Wartość inwestycji w pakiety wierzytelności na 30 czerwca 2023 r.	6 584 383	805 584	7 389 967

w tysiącach złotych

	Portfele niezabezpieczone	Portfele zabezpieczone	Razem
Wartość inwestycji w pakiety wierzytelności na 1 stycznia 2022 r.	4 344 965	755 211	5 100 176
Zakup pakietów	2 130 808	180 264	2 311 072
Wpłaty od osób zadłużonych	(2 293 628)	(333 715)	(2 627 343)
Wzrost/(spadek) zobowiązań wobec osób zadłużonych z tytułu nadpłat	7 998	-	7 998
Wycena programu lojalnościowego*	6 624	-	6 624
Przychody z windykacji pakietów nabytych	1 758 830	153 846	1 912 676
Wartość przejętych nieruchomości	-	(4 866)	(4 866)
Wartość sprzedanych nieruchomości	-	9 166	9 166
Różnice kursowe z przeliczenia wartości pakietów wierzytelności**	52 633	(49)	52 584
Wartość inwestycji w pakiety wierzytelności na 31 grudnia 2022 r.	6 008 230	759 857	6 768 087

w tysiącach złotych

	Portfele niezabezpieczone	Portfele zabezpieczone	Razem
Wartość inwestycji w pakiety wierzytelności na 1 stycznia 2022 r.	4 344 965	755 211	5 100 176
Zakup pakietów	620 446	136 563	757 009
Korekta ceny nabycia z tytułu dyskonta	-	-	-
Wpłaty od osób zadłużonych	(1 106 762)	(172 494)	(1 279 256)
Należność ze sprzedanych wierzytelności	(4 000)	-	(4 000)
Wzrost/(spadek) zobowiązań wobec osób zadłużonych z tytułu nadpłat	3 491	-	3 491
Wycena programu lojalnościowego*	4 405	-	4 405
Wpłaty od pierwotnego wierzyciela	-	-	-
Przychody z windykacji pakietów nabytych	938 316	54 698	993 014
Wartość przejętych nieruchomości	-	(3 552)	(3 552)
Wartość sprzedanych nieruchomości	-	3 905	3 905
Różnice kursowe z przeliczenia wartości pakietów wierzytelności**	55 860	(1 013)	54 847
Wartość inwestycji w pakiety wierzytelności na 30 czerwca 2022 r.	4 856 721	773 318	5 630 039

* Wartość inwestycji w pakiety wierzytelności jest skorygowana o wycenę programu lojalnościowego oraz o zmianę zobowiązań z tytułu nadpłat w związku z ujemowaniem kosztów związanych z programem bonusowym i rezerwą na zwroty nadpłat w pozycji Inne przychody/koszty z nabytych portfeli wierzytelności.

** Dotyczy nabytych portfeli wierzytelności w walucie innej niż PLN. Pozycja wynika ze zmiany kursów walut w poszczególnych okresach, głównie wahań kursu EUR/PLN. Na koniec czerwca 2023, największy wpływ różnic kursowych widoczny jest na pakietach zakupionych do grudnia 2022, których walutą funkcjonalną jest EUR (kurs EUR/PLN na 31.12.2022: 4,6899 vs 4,4503 na dzień 30.06.2023).

W okresie objętym sprawozdaniem Grupa poniosła wydatki na zakup pakietów wierzytelności w wysokości 1 177 556 tys. zł (w I półroczu 2022 r.: 757 009 tys. zł; w roku 2022: 2 311 072 tys. zł), natomiast wartość wpłat uzyskanych od dłużników wyniosła 1 500 773 tys. zł (w I półroczu 2022 r.: 1 279 256 tys. zł; w roku 2022: 2 627 343 tys. zł).

Zmiany wartości oczekiwanych strat kredytowych od nabytych pakietów wierzytelności kształtowały się następująco:

w tysiącach złotych

	01.01.2023- 30.06.2023 niebadane	01.01.2022 - 31.12.2022	01.01.2022- 30.06.2022 niebadane
Skumulowana wartość oczekiwanych strat kredytowych na nabytych portfelach wierzytelności na początek okresu	2 328 752	1 600 562	1 600 562
Aktualizacja prognozy wpływów, w tym:	220 607	383 860	243 883
<i>portfeli niezabezpieczonych</i>	222 061	441 314	298 309
<i>portfeli zabezpieczonych</i>	(1 454)	(57 454)	(54 426)
Odchylenia od wpłat rzeczywistych, zmniejszenia z tytułu wcześniejszej realizacji wpłat na sprawach zabezpieczonych, w tym:	251 195	344 330	182 900
<i>portfeli niezabezpieczonych</i>	220 198	295 489	168 760
<i>portfeli zabezpieczonych</i>	30 997	48 841	14 140
Skumulowana wartość oczekiwanych strat kredytowych na nabytych portfelach wierzytelności na koniec okresu	2 800 554	2 328 752	2 027 345

Zmiany wartości oczekiwanych strat kredytowych mają odzwierciedlenie w wartości portfela wierzytelności.

Udzielone pożyczki

w tysiącach złotych

	30.06.2023 niebadane	31.12.2022	30.06.2022 niebadane
Udzielone pożyczki wyceniane według zamortyzowanego kosztu	394 314	357 003	330 128
Udzielone pożyczki wyceniane według wartości godziwej	8 141	12 440	19 646
	402 455	369 443	349 774

Udzielone pożyczki wyceniane według zamortyzowanego kosztu

Struktura udzielonych pożyczek wycenianych według zamortyzowanego kosztu na koniec okresów sprawozdawczych przedstawia się następująco:

Klasyfikacja MSSF 9	Wartość na dzień 30.06.2023 niebadane	Wartość na dzień 31.12.2022	Wartość na dzień 30.06.2022 niebadane
Wartości brutto udzielonych pożyczek wycenianych wg zamortyzowanego kosztu			
Koszyk 1	241 703	216 799	208 848
Koszyk 2	119 078	117 473	115 828
Koszyk 3	247 486	182 377	114 298
POCI	1 231	1 478	2 249
	609 498	518 127	441 223
Odpisy na oczekiwane straty kredytowe			
Koszyk 1	11 402	9 769	10 956
Koszyk 2	17 282	17 316	16 300
Koszyk 3	186 500	134 039	83 839
	215 184	161 124	111 095
Wartość netto			
Koszyk 1	230 301	207 030	197 892
Koszyk 2	101 796	100 157	99 528
Koszyk 3	60 986	48 338	30 459
POCI	1 231	1 478	2 249
	394 314	357 003	330 128

Zmiany wartości księgowej netto udzielonych pożyczek wycenianych według zamortyzowanego kosztu kształtowały się następująco:

w tysiącach złotych

	01.01.2023- 30.06.2023 niebadane	01.01.2022 - 31.12.2022	01.01.2022- 30.06.2022 niebadane
Wartość udzielonych pożyczek wycenianych wg zamortyzowanego kosztu na początek okresu	357 003	279 213	279 213
Nabycie pożyczek w ramach zakupu portfela	-	8 530	8 530
Uruchomienia nowych pożyczek	271 042	593 852	305 153
Splata udzielonych pożyczek	(318 419)	(663 700)	(325 379)
Przychody odsetkowe	120 093	220 864	94 466
Odpis na oczekiwane straty kredytowe	(34 417)	(72 944)	(22 054)
Wynik na sprzedaży pożyczek	-	(9 263)	(10 638)
Różnice kursowe z przeliczenia wartości pożyczek	(988)	451	837
Pozostałe różnice	-	-	-
Wartość udzielonych pożyczek wycenianych wg zamortyzowanego kosztu na koniec okresu	394 314	357 003	330 128

Zmiany odpisów aktualizujących wartość udzielonych pożyczek wycenianych według zamortyzowanego kosztu kształtowały się następująco:

w tysiącach złotych	01.01.2023 - 30.06.2023 niebadane				01.01.2022 - 31.12.2022			
	Koszyk 1	Koszyk 2	Koszyk 3	Razem	Koszyk 1	Koszyk 2	Koszyk 3	Razem
Wartość odpisu na dzień 1 stycznia	9 769	17 316	134 039	161 124	9 657	7 538	71 977	89 172
Odpis na dzień nabycia	-	-	-	-	1 272	338	129	1 739
Przesunięcie koszyk 1 do koszyk 2	(11 519)	11 519	-	-	(3 489)	3 489	-	-
Przesunięcie koszyk 1 do koszyk 3	(14 157)	-	14 157	-	(3 707)	-	3 707	-
Przesunięcie koszyk 2 do koszyk 1	422	(422)	-	-	89	(89)	-	-
Przesunięcie koszyk 2 do koszyk 3	-	(26 191)	26 191	-	-	(4 959)	4 959	-
Przesunięcie koszyk 3 do koszyk 1	1	-	(1)	-	1	-	(1)	-
Przesunięcie koszyk 3 do koszyk 2	-	2	(2)	-	-	4	(4)	-
Odpis na oczekiwane straty kredytowe ujęty w okresie sprawozdawczym oraz zmiany z tyt. Udzielenia i spłaty	26 886	15 058	12 116	54 060	5 946	10 996	53 271	70 213
Wartość odpisu na koniec okresu	11 402	17 282	186 500	215 184	9 769	17 316	134 039	161 124

Wysokość odpisu ustalana jest w podziale na koszyki rozpoznawania strat oczekiwanych udzielonych pożyczek w oparciu o szacunki uwzględniające ryzyko poniesienia oczekiwanej straty, tworzone z uwzględnieniem stopnia ich przeterminowania. Wartość odpisu na koniec okresu sprawozdawczego pokrywa 35,3 % wartości brutto udzielonych pożyczek wycenianych według zamortyzowanego kosztu (na koniec 2022 r.: 31,1%). Łączna kwota niezdykontowanych oczekiwanych strat kredytowych dla aktywów finansowych dotkniętych utratą wartości ze względu na ryzyko kredytowe wyniosła na dzień 30 czerwca 2023 r. 21 816 tys. zł (21 525 tys. zł na dzień 31.12.2022 r.).

Udzielone pożyczki wyceniane według wartości godziwej

Zmiany wartości księgowej udzielonych pożyczek wycenianych według wartości godziwej kształtowały się następująco:

w tysiącach złotych	01.01.2023- 30.06.2023 niebadane	01.01.2022 - 31.12.2022	01.01.2022- 30.06.2022 niebadane
Wartość udzielonych pożyczek wycenianych wg wartości godziwej na początek okresu	12 440	37 123	37 123
Uruchomienia nowych pożyczek	-	-	-
Spłata udzielonych pożyczek	(6 334)	(38 212)	(24 536)
Przychody odsetkowe	2 707	10 129	7 818
Aktualizacja wyceny	(672)	3 400	(759)
Inne różnice z wyceny	-	-	-
Wartość udzielonych pożyczek wycenianych wg wartości godziwej na koniec okresu	8 141	12 440	19 646

10. Rodzaj oraz kwoty pozycji wpływających na aktywa, pasywa, kapitał, wynik netto lub przepływy środków pieniężnych, które są istotne ze względu na ich rodzaj, wielkość lub wywierany wpływ

10.1. Przychody z działalności operacyjnej uwzględniające wynik na oczekiwanych stratach kredytowych, zmiany wartości inwestycji oraz Inne przychody/koszty z nabytych portfeli wierzytelności

Podział wg rodzajów działalności

w tysiącach złotych

	01.01.2023- 30.06.2023 niebadane	01.04.2023- 30.06.2023 niebadane	01.01.2022- 30.06.2022 niebadane	01.04.2022- 30.06.2022 niebadane
Przychody z windykacji nabytych pakietów wierzytelności	1 161 178	623 524	993 014	499 741
Przychody z usług windykacyjnych	30 838	15 162	33 267	17 278
Przychody z pozostałych usług	88 790	45 328	73 548	38 896
Pozostałe przychody operacyjne	18 478	512	2 097	1 160
	1 299 284	684 526	1 101 926	557 075

Przychody od aktywów finansowych wycenianych według zamortyzowanego kosztu

w tysiącach złotych

	01.01.2023- 30.06.2023 niebadane	01.04.2023- 30.06.2023 niebadane	01.01.2022- 30.06.2022 niebadane	01.04.2022- 30.06.2022 niebadane
Przychody z windykacji nabytych pakietów wierzytelności	1 161 178	623 524	993 014	499 741
Przychody z tytułu udzielonych pożyczek	84 688	43 305	62 611	34 423
	1 245 866	666 829	1 055 625	534 164

Przychody odsetkowe z pakietów wierzytelności i udzielonych pożyczek wycenianych według zamortyzowanego kosztu

w tysiącach złotych

	01.01.2023- 30.06.2023 niebadane	01.04.2023- 30.06.2023 niebadane	01.01.2022- 30.06.2022 niebadane	01.04.2022- 30.06.2022 niebadane
Przychody odsetkowe z pakietów wierzytelności	695 158	352 971	546 184	276 278
Przychody odsetkowe z udzielonych pożyczek	120 093	59 555	94 466	52 482
	815 251	412 526	640 650	328 760

Przychody ze sprzedaży wierzytelności i pożyczek

w tysiącach złotych

	01.01.2023- 30.06.2023 niebadane	01.04.2023- 30.06.2023 niebadane	01.01.2022- 30.06.2022 niebadane	01.04.2022- 30.06.2022 niebadane
Zysk/(strata) ze sprzedaży wierzytelności	2 506	1 243	22 264	8 403
Zysk/(strata) ze sprzedaży pożyczek	-	-	(10 638)	(4 192)
	2 506	1 243	11 626	4 211

Wynik na oczekiwanych stratach kredytowych

w tysiącach złotych

	01.01.2023- 30.06.2023 niebadane	01.04.2023- 30.06.2023 niebadane	01.01.2022- 30.06.2022 niebadane	01.04.2022- 30.06.2022 niebadane
Wynik na oczekiwanych stratach kredytowych z pakietów wierzytelności	474 052	276 622	431 809	217 385
Wynik na oczekiwanych stratach kredytowych z udzielonych pożyczek	(35 405)	(16 250)	(21 217)	(13 867)
	438 647	260 372	410 592	203 518

Przychody z windykacji nabytych pakietów wierzytelności

w tysiącach złotych

	01.01.2023- 30.06.2023 niebadane	01.04.2023- 30.06.2023 niebadane	01.01.2022- 30.06.2022 niebadane	01.04.2022- 30.06.2022 niebadane
Przychody odsetkowe	695 158	352 971	546 184	276 278
Inne przychody/koszty z nabytych pakietów wierzytelności	(10 538)	(7 312)	(7 243)	(2 325)
Wynik na oczekiwanych stratach kredytowych od nabytych portfeli wierzytelności	474 052	276 622	431 809	217 385
Wpływ ze sprzedaży wierzytelności	2 506	1 243	22 264	8 403
	1 161 178	623 524	993 014	499 741

Inne przychody/koszty z nabytych pakietów wierzytelności

w tysiącach złotych

	01.01.2023- 30.06.2023 niebadane	01.04.2023- 30.06.2023 niebadane	01.01.2022- 30.06.2022 niebadane	01.04.2022- 30.06.2022 niebadane
Zyski/(straty) z różnic kursowych	(5 391)	(4 661)	653	617
Koszty wyceny programu lojalnościowego	(2 995)	(1 668)	(4 405)	(1 988)
Koszty rezerwy na nadpłaty	(2 152)	(983)	(3 491)	(954)
	(10 538)	(7 312)	(7 243)	(2 325)

Wynik na oczekiwanych stratach kredytowych od nabytych portfeli wierzytelności

w tysiącach złotych

	01.01.2023- 30.06.2023 niebadane	01.04.2023- 30.06.2023 niebadane	01.01.2022- 30.06.2022 niebadane	01.04.2022- 30.06.2022 niebadane
Aktualizacja prognozy wpływów	220 607	133 739	243 883	108 816
Odchylenia wpłat rzeczywistych, zmniejszenia z tytułu wcześniejszej realizacji wpłat na sprawach zabezpieczonych, wpłaty od pierwotnego wierzyciela	253 445	142 883	187 926	108 569
	474 052	276 622	431 809	217 385

Przychody z tytułu udzielonych pożyczek*Przychody z tytułu udzielonych pożyczek wycenianych według zamortyzowanego kosztu**w tysiącach złotych*

	01.01.2023- 30.06.2023	01.04.2023- 30.06.2023	01.01.2022- 30.06.2022	01.04.2022- 30.06.2022
	niebadane	niebadane	niebadane	niebadane
Przychody odsetkowe	120 093	59 555	94 466	52 482
Odpis na oczekiwane straty kredytowe	(34 417)	(15 365)	(22 054)	(14 898)
Wynik na sprzedaży pożyczek	-	-	(10 638)	(4 192)
Zyski/(straty) z różnic kursowych	(988)	(885)	837	1 031
	84 688	43 305	62 611	34 423

*Przychody z tytułu udzielonych pożyczek wycenianych według wartości godziwej**w tysiącach złotych*

	01.01.2023- 30.06.2023	01.04.2023- 30.06.2023	01.01.2022- 30.06.2022	01.04.2022- 30.06.2022
	niebadane	niebadane	niebadane	niebadane
Przychody odsetkowe	2 707	1 212	7 818	3 405
Aktualizacja wyceny	(672)	(188)	(759)	(310)
	2 035	1 024	7 059	3 095

Przychody ze świadczenia innych usług*w tysiącach złotych*

	01.01.2023- 30.06.2023	01.04.2023- 30.06.2023	01.01.2022- 30.06.2022	01.04.2022- 30.06.2022
	niebadane	niebadane	niebadane	niebadane
Przychody z usług windykacyjnych	30 838	15 162	33 267	17 278
Przychody z tytułu gromadzenia, przetwarzania oraz udostępniania informacji o osobach fizycznych i podmiotach gospodarczych, pośrednictwa finansowego i agencyjnego oraz usług wspomagających dla sektora Małych i Średnich Przedsiębiorstw	2 067	999	3 878	1 378
	32 905	16 161	37 145	18 656

Pozostałe przychody operacyjne*w tysiącach złotych*

	01.01.2023- 30.06.2023	01.04.2023- 30.06.2023	01.01.2022- 30.06.2022	01.04.2022- 30.06.2022
	niebadane	niebadane	niebadane	niebadane
Sprzedaż akcji i udziałów jednostek zależnych*	15 103	-	-	-
Najem	894	872	503	383
Refakturowane koszty usług i opłat sądowych	743	(387)	511	503
Zysk ze zbycia rzeczowych aktywów trwałych	737	149	158	(28)
Pozostała współpraca	233	148	6	3
Odzysk spisanych należności i kosztów	9	4	262	107
Zwrot odszkodowań z tytułu szkód komunikacyjnych	-	-	242	85
Pozostałe	759	(274)	415	107
	18 478	512	2 097	1 160

*zysk z tytułu umowy sprzedaży akcji ERIF Biuro Informacji Gospodarczej S.A. oraz udziałów w ERIF Business Solutions spółce z o.o

10.2. Usługi obce

w tysiącach złotych

	01.01.2023- 30.06.2023 niebadane	01.04.2023- 30.06.2023 niebadane	01.01.2022- 30.06.2022 niebadane	01.04.2022- 30.06.2022 niebadane
Usługi windykacyjne ¹	(22 634)	(12 327)	(21 744)	(10 016)
Usługi wsparcia prawnego ²	(19 485)	(8 042)	(15 363)	(8 720)
Usługi informatyczne	(19 245)	(11 951)	(14 840)	(7 371)
Usługi pocztowe i kurierskie	(11 525)	(5 183)	(8 951)	(5 635)
Usługi wsparcia administracyjnego i księgowego	(10 758)	(5 000)	(7 152)	(4 282)
Usługi bankowe	(6 285)	(3 267)	(5 511)	(3 025)
Usługi łączności	(5 701)	(3 199)	(4 212)	(2 380)
Wynajem pomieszczeń i eksploatacja	(4 911)	(2 503)	(4 355)	(2 398)
Usługi marketingowe i zarządzania	(4 642)	(2 381)	(4 575)	(2 195)
Usługi drukowania	(1 597)	(732)	(1 851)	(1 334)
Ochrona	(1 237)	(586)	(1 161)	(725)
Usługi rekrutacyjne	(980)	(392)	(917)	(449)
Usługi pomocnicze pozostałe	(895)	(546)	(786)	(280)
Usługi remontowo-konserwacyjne	(607)	(426)	(409)	(52)
Naprawa samochodów	(558)	(328)	(742)	(360)
Najem pozostały	(223)	(142)	(377)	(274)
Usługi transportowe	(98)	(65)	(78)	(48)
Usługi pakowania	(54)	(27)	(68)	(34)
	(111 435)	(57 097)	(93 092)	(49 578)

¹ koszty usług obsługi wierzytelności świadczonych przez serwiserów zewnętrznych

² usługi wsparcia prawnego dotyczą głównie obsługi portfeli wierzytelności

10.3. Koszty wynagrodzeń i świadczeń pracowniczych

w tysiącach złotych

	01.01.2023- 30.06.2023 niebadane	01.04.2023- 30.06.2023 niebadane	01.01.2022- 30.06.2022 niebadane	01.04.2022- 30.06.2022 niebadane
Wynagrodzenia	(190 467)	(96 028)	(166 574)	(86 091)
Ubezpieczenia emerytalne i rentowe	(14 453)	(7 375)	(12 565)	(6 648)
Ubezpieczenia społeczne pozostałe	(35 679)	(18 190)	(28 209)	(15 385)
Składka na PFRON	(1 072)	(554)	(905)	(464)
Koszt programu opcji rozliczany w instrumentach kapitałowych	(9 288)	(4 670)	(15 322)	(7 703)
	(250 959)	(126 817)	(223 575)	(116 291)

10.4. Inne koszty operacyjne

w tysiącach złotych

	01.01.2023- 30.06.2023 niebadane	01.04.2023- 30.06.2023 niebadane	01.01.2022- 30.06.2022 niebadane	01.04.2022- 30.06.2022 niebadane
Opłaty sądowe	(168 268)	(88 784)	(129 695)	(69 232)
Podatki i opłaty	(13 451)	(9 099)	(17 204)	(9 340)
Zużycie materiałów i energii	(5 937)	(2 980)	(6 322)	(3 786)
Szkolenie pracowników	(2 209)	(1 322)	(1 723)	(1 254)
Koszty reprezentacji	(2 180)	(1 365)	(554)	(385)
Podróże służbowe	(1 973)	(1 191)	(942)	(706)
Reklama	(1 876)	(930)	(3 961)	(628)
Vat niepodlegający odliczeniu	(1 147)	(681)	(1 151)	(558)
Zwrot kosztów procesu	(322)	163	(616)	(351)
Ubezpieczenia majątkowe	(447)	(232)	(409)	(190)
Ubezpieczenia samochodów	(443)	(221)	(634)	(321)
Umowy o zakazie konkurencji	(188)	(81)	(253)	(109)
Składki członkowskie	(66)	(33)	(170)	(160)
Straty z tytułu szkód komunikacyjnych	(57)	(30)	(102)	(48)
Rezerwa na ewentualne różnice z tytułu rozliczenia liniowego	1 031	436	1 678	1 224
Pozostałe	(3 245)	(1 662)	(1 278)	(719)
	(200 778)	(108 012)	(163 336)	(86 563)

10.5. Przychody finansowe

w tysiącach złotych

	01.01.2023- 30.06.2023 niebadane	01.04.2023- 30.06.2023 niebadane	01.01.2022- 30.06.2022 niebadane	01.04.2022- 30.06.2022 niebadane
Przychody z tytułu odsetek od lokat bankowych	723	327	418	218
Różnice kursowe netto	4 754	3 786	-	-
	5 477	4 113	418	218

10.6. Koszty finansowe

w tysiącach złotych

	01.01.2023- 30.06.2023 niebadane	01.04.2023- 30.06.2023 niebadane	01.01.2022- 30.06.2022 niebadane	01.04.2022- 30.06.2022 niebadane
Koszty z tytułu odsetek i prowizji dotyczących zobowiązań finansowych wycenianych według zamortyzowanego kosztu	(161 210)	(83 518)	(86 857)	(48 453)
w tym odsetki	(153 393)	(80 628)	(79 812)	(44 991)
Różnice kursowe netto	-	-	5 318	7 151
Koszty/przychody z tytułu odsetek od instrumentów zabezpieczających IRS	6 659	7 531	1 481	1 772
Koszty hedgingu	25 963	13 149	824	824
Koszty/przychody z tytułu odsetek od instrumentów zabezpieczających CIRS	492	(3 036)	(5)	(5)
	(128 096)	(65 874)	(79 239)	(38 711)

Istotny wzrost odsetek w I półroczu 2023 roku w porównaniu do I półrocza 2022 roku wynika z wyższego stanu zadłużenia (kredyty i obligacje) oraz znacząco wyższych stawek WIBOR 1M/3M w 2023 roku.

10.7. Wpływ zmiany kursów walut na skonsolidowane sprawozdanie z zysków lub strat

<i>w tysiącach złotych</i>	<i>Nota</i>	01.01.2023 - 30.06.2023 niebadane	01.01.2022- 30.06.2022 niebadane
Zrealizowane różnice kursowe	10.6	774	(954)
Niezrealizowane różnice kursowe	10.6	3 980	6 272
Aktualizacja wartości pakietów wierzytelności z tytułu kursów walut	10.1	(5 391)	653
Aktualizacja wartości udzielonych pożyczek z tytułu kursów walut	10.1	(988)	837
		<u>(1 625)</u>	<u>6 808</u>

10.8. Podatek dochodowy

Podatek dochodowy wykazany w zysku lub stracie oraz w całkowitych dochodach za dany okres

<i>w tysiącach złotych</i>	01.01.2023- 30.06.2023 niebadane	01.04.2023- 30.06.2023 niebadane	01.01.2022- 30.06.2022 niebadane	01.04.2022- 30.06.2022 niebadane
Bieżący podatek dochodowy ujęty w sprawozdaniu z zysków i strat				
Bieżące obciążenie z tytułu podatku dochodowego	(5 321)	(1 019)	(21 065)	(14 191)
Odroczony podatek dochodowy w sprawozdaniu z zysków i strat				
Związany z powstaniem i odwróceniem się różnic przejściowych	(51 382)	(21 749)	(9 668)	4 888
Podatek dochodowy ujęty w sprawozdaniu z zysków i strat	<u>(56 703)</u>	<u>(22 768)</u>	<u>(30 733)</u>	<u>(9 303)</u>
Odroczony podatek dochodowy ujęty w innych całkowitych dochodach				
Związany z powstaniem i odwróceniem się różnic przejściowych	(15 164)	(15 164)	-	-
Podatek dochodowy ujęty w innych całkowitych dochodach	<u>(15 164)</u>	<u>(15 164)</u>	<u>-</u>	<u>-</u>
Podatek dochodowy ujęty w całkowitych dochodach	<u>(71 867)</u>	<u>(37 932)</u>	<u>(30 733)</u>	<u>(9 303)</u>

Uzgodnienie efektywnej stopy podatkowej

Efektywna stawka podatkowa odbiega od obowiązujących stawek podatkowych przede wszystkim z uwagi na fakt, że konsolidacją są objęte jednostki, których działalność podlega odroczoneму opodatkowaniu podatkiem dochodowym w momencie realizacji dochodu lub w momencie wypłaty dywidendy.

<i>w tysiącach złotych</i>	01.01.2023- 30.06.2023 niebadane	01.01.2022- 30.06.2022 niebadane
Zysk przed opodatkowaniem	585 093	519 552
Podatek wyliczony wg stawki Jednostki Dominującej (19%)	(111 168)	(98 715)
Skutek stosowania innych stawek podatkowych za granicą oraz wpływu podatku odroczonego	(3 371)	1 902
Różnice wynikające z kontroli nad terminami odwracania się różnic przejściowych w zakresie wyceny aktywów netto spółek zależnych i prawdopodobieństwa ich realizacji w dającej się przewidzieć przyszłości oraz inne koszty/przychody niestanowiące podstawy opodatkowania	57 836	66 080
Podatek dochodowy wykazany w sprawozdaniu z zysków i strat	<u>(56 703)</u>	<u>(30 733)</u>
Efektywna stopa podatkowa (%)	9,69%	5,92%

Aktywa oraz rezerwy z tytułu odroczonego podatku dochodowego

Aktywa oraz rezerwy z tytułu odroczonego podatku dochodowego zostały ujęte w odniesieniu do poniższych pozycji aktywów i zobowiązań:

w tysiącach złotych

	Aktywa		Rezerwy		Wartość netto	
	30.06.2023 niebadane	31.12.2022	30.06.2023 niebadane	31.12.2022	30.06.2023 niebadane	31.12.2022
Rzeczowe aktywa trwałe	6 616	8 725	(4 888)	(4 983)	1 728	3 742
Wartości niematerialne	-	-	(5 481)	(5 148)	(5 481)	(5 148)
Straty podatkowe podlegające odliczeniu w przyszłych okresach	12 868	11 920	-	-	12 868	11 920
Należności z tytułu dostaw i usług oraz pozostałe	-	-	(343)	(413)	(343)	(413)
Zobowiązania z tytułu kredytów, pożyczek oraz innych instrumentów dłużnych	22 644	16 633	-	-	22 644	16 633
Zobowiązania z tytułu świadczeń pracowniczych	3 194	2 590	-	-	3 194	2 590
Rezerwy i zobowiązania	50	-	-	(109)	50	(109)
Inwestycje w portfele wierzytelności	-	-	(6 996)	(7 058)	(6 996)	(7 058)
Inwestycje w udzielone pożyczki	22 644	32 923	-	-	22 644	32 923
Pochodne instrumenty zabezpieczające	-	-	(18 458)	(3 294)	(18 458)	(3 294)
Zakładane przyszłe wypływy dochodów z inwestycji w jednostki zależne	-	-	(254 895)	(208 285)	(254 895)	(208 285)
Aktywa / rezerwy z tytułu odroczonego podatku dochodowego	68 016	72 791	(291 061)	(229 290)	(223 045)	(156 499)
Kompensata	(32 090)	(27 870)	32 090	27 870	-	-
Aktywa / rezerwy z tytułu odroczonego podatku dochodowego wykazane w sprawozdaniu z sytuacji finansowej	35 926	44 921	(258 971)	(201 420)	(223 045)	(156 499)

Zmiana różnic przejściowych w okresie

w tysiącach złotych

	Wartość netto podatku dochodowego na 01.01.2023	Zmiana różnic przejściowych ujęta jako zysk lub strata bieżącego okresu	Wartość netto podatku dochodowego na 30.06.2023	Wartość netto podatku dochodowego na 01.01.2022	Zmiana różnic przejściowych ujęta jako zysk lub strata bieżącego okresu	Wartość netto podatku dochodowego na 31.12.2022
Rzeczowe aktywa trwałe	3 742	(2 014)	1 728	81	3 661	3 742
Wartości niematerialne	(5 148)	(333)	(5 481)	(1 745)	(3 403)	(5 148)
Straty podatkowe podlegające odliczeniu w przyszłych okresach	11 920	948	12 868	8 155	3 765	11 920
Należności z tytułu dostaw i usług oraz pozostałe	(413)	70	(343)	(245)	(168)	(413)
Zobowiązania z tytułu kredytów, pożyczek oraz innych instrumentów dłużnych	16 633	6 011	22 644	7 775	8 858	16 633
Zobowiązania z tytułu świadczeń pracowniczych	2 590	604	3 194	2 392	198	2 590
Rezerwy i zobowiązania	(109)	159	50	40	(149)	(109)
Inwestycje w portfele wierzytelności	(7 058)	62	(6 996)	(6 974)	(84)	(7 058)
Inwestycje w udzielone pożyczki	32 923	(10 279)	22 644	29 328	3 595	32 923
Zakładane przyszłe wypływy dochodów z inwestycji w jednostki zależne	(208 285)	(46 610)	(254 895)	(168 325)	(39 960)	(208 285)
	(153 205)	(51 382)	(204 587)	(129 518)	(23 687)	(153 205)

w tysiącach złotych

	Wartość netto podatku dochodowego na 01.01.2023	Zmiana różnic przejściowych ujęta w innych całkowitych dochodach	Wartość netto podatku dochodowego na 30.06.2023	Wartość netto podatku dochodowego na 01.01.2022	Zmiana różnic przejściowych ujęta w innych całkowitych dochodach	Wartość netto podatku dochodowego na 31.12.2022
Pochodne instrumenty zabezpieczające	(3 294)	(15 164)	(18 458)	-	(3 294)	(3 294)
	(3 294)	(15 164)	(18 458)	-	(3 294)	(3 294)

Na wartość rezerwy na podatek odroczony wpływa zmiana poziomu zakładanych przyszłych przepływów pieniężnych ze spółek inwestycyjnych do KRUK S.A. w dającej się przewidzieć przyszłości. Poziom tych przepływów zależy m.in. od:

- potrzeb płynnościowych KRUK S.A. oraz od pozyskanego i prognozowanego dostępnego nowego finansowania dłużnego dla KRUK S.A.,
- pozyskanego i prognozowanego dostępnego nowego finansowania dłużnego w spółkach inwestycyjnych,
- planowanych nakładów na pakiety wierzytelności – m.in. od ich poziomu zależy prognozowana sytuacja płynnościowa w spółkach inwestycyjnych,
- planowanych wpłat z zakupionych pakietów wierzytelności w spółkach inwestycyjnych.

W związku z powyższym pozycja rezerwy na podatek odroczony na *Zakładane przyszłe przepływy pieniężne ze spółek zależnych* może podlegać istotnym zmianom w poszczególnych okresach sprawozdawczych.

Grupa korzysta ze zwolnienia MSR 12 i nie tworzy rezerwy na podatek odroczony od zysków zatrzymanych w spółkach powiązanych, w których posiada kontrolę nad terminami odwracania się różnic przejściowych i prawdopodobne jest, że te różnice nie odwrócą się w dającej się przewidzieć przyszłości. Łączna kwota różnic przejściowych stanowiących podstawę nieujętej rezerwy z tytułu odroczonego podatku dochodowego od zysków zatrzymanych na dzień 30.06.2023 r. wynosi 4 381 811 tys. zł (na dzień 31.12.2022 r.: 3 676 475 tys. zł).

10.9. Kredyty, pożyczki, zobowiązania z tytułu leasingu finansowego oraz inne zobowiązania finansowe

w tysiącach złotych

	30.06.2023	31.12.2022	30.06.2022
	niebadane		niebadane
Zobowiązania długoterminowe			
Zabezpieczone kredyty i pożyczki	1 535 806	2 155 455	1 479 512
Zobowiązania z tytułu dłużnych papierów wartościowych (niezabezpieczone)	2 159 093	1 308 234	1 279 201
Zobowiązania z tytułu leasingu	27 607	40 463	25 014
	3 722 506	3 504 152	2 783 727
Zobowiązania krótkoterminowe			
Zabezpieczone kredyty i pożyczki	278 674	339 401	215 430
Zobowiązania z tytułu dłużnych papierów wartościowych (niezabezpieczone)	108 311	73 781	82 684
Zobowiązania z tytułu leasingu	37 136	28 460	33 738
	424 121	441 642	331 852

Warunki oraz harmonogram spłat kredytów, pożyczek, dłużnych papierów wartościowych oraz leasingu

<i>w tysiącach złotych</i>	Waluta	Nominalna stopa	Okresy zapadalności ¹	30.06.2023 niebadane	31.12.2022	30.06.2022 niebadane
Kredyty i pożyczki zabezpieczone na majątku Grupy	EUR/PLN	WIBOR 1M + marża 1,0-2,7 p.p.; WIBOR 3M + marża 2,7 p.p.; EURIBOR 1M + marża 2,2-2,95 p.p.	2023-2028	1 814 480	2 494 856	1 694 942
Zobowiązania z tytułu dłużnych papierów wartościowych (niezabezpieczone)	PLN EUR	WIBOR 3M + marża 3,2-4,5 p.p.; 4,00% - 4,80 % ² ; EURIBOR 3M + marża 6,5 p.p.	2023-2029	2 267 404	1 382 015	1 361 885
Zobowiązania z tytułu leasingu	EUR/PLN CZK	WIBOR 3M lub EURIBOR 1M + marża 0,8-9,7 p.p.; 3,00 - 6,80%	2023-2030	64 743	68 923	58 752
				4 146 627	3 945 794	3 115 579

¹ data zapadalności ostatniego zobowiązania² oprocentowanie stałe**Wpływ reformy IBOR**

Zgodnie z najlepszą wiedzą, Grupa nie spodziewa się istotnego wpływu reformy IBOR na swoje zobowiązania finansowe, jednak nie może jednoznacznie określić jej wpływu, ponieważ nie wszystkie rozwiązania systemowe i regulacyjne związane z reformą zostały wypracowane. Grupa prowadzi działania w celu zapewnienia gotowości do zmiany wskaźników referencyjnych w zawartych instrumentach finansowych w przypadku zaprzestania publikacji stopy WIBOR. W szczególności, Grupa stale monitoruje zmiany regulacyjne w zakresie wskaźników referencyjnych oraz negocjuje zmiany do Umów Ramowych i kredytowych, pod którymi odpowiednio zawarte są instrumenty zabezpieczające i udzielone spółkom z Grupy kredyty bankowe, w celu uwzględnienia optymalnych procedur pozwalających na przejście na alternatywny wskaźnik referencyjny w momencie, w którym zastąpi on wskaźnik referencyjny WIBOR.

Wartość poszczególnych pozycji, dla których wskaźnikiem referencyjnym jest WIBOR przedstawiono poniżej:

<i>w tysiącach złotych</i>	30.06.2023 niebadane	31.12.2022
Wartość bilansowa zobowiązań finansowych, dla których wskaźnikiem referencyjnym jest WIBOR		
Kredyty i pożyczki zabezpieczone na majątku Grupy	304 610	814 934
Zobowiązania z tytułu dłużnych papierów wartościowych (niezabezpieczone)	1 605 257	1 382 015
Zobowiązania z tytułu leasingu	10 267	13 771
Wartość nominalna instrumentów zabezpieczających, dla których wskaźnikiem referencyjnym jest WIBOR		
CIRS	1 135 000	940 000
IRS	255 000	255 000

10.10. Instrumenty zabezpieczające

Zabezpieczenie ryzyka stóp procentowych

Na dzień 30 czerwca 2023 r. spółki z Grupy Kruk posiadają następujące otwarte, nierozliczone kontrakty IRS o wolumenie całkowitym w wysokości 255 000 tys. zł oraz 360 000 tys. EUR:

Nazwa banku	Spółka z Grupy Kruk	Rodzaj transakcji	Wolumen	Stopa stała transakcji	Stopa zmienna	Okres ważności
Santander Bank Polska S.A.	KRUK S.A.	IRS (Interest Rate Swap)	30 000 000,00 PLN	1,65%	WIBOR 3M	od 2019-09-05 do 2023-11-27
Santander Bank Polska S.A.	KRUK S.A.	IRS (Interest Rate Swap)	25 000 000,00 PLN	1,65%	WIBOR 3M	od 2019-09-05 do 2024-02-06
ING Bank Śląski S.A.*	KRUK S.A.	IRS (Interest Rate Swap)	35 000 000,00 PLN	1,6050%	WIBOR 3M	od 2019-09-04 do 2023-10-12
ING Bank Śląski S.A.*	KRUK S.A.	IRS (Interest Rate Swap)	115 000 000,00 PLN	1,5775%	WIBOR 3M	od 2019-09-04 do 2024-09-27
ING Bank Śląski S.A.*	KRUK S.A.	IRS (Interest Rate Swap)	50 000 000,00 PLN	1,5775%	WIBOR 3M	od 2019-09-04 do 2024-09-28
ING Bank Śląski S.A.	InvestCapital Ltd	IRS (Interest Rate Swap)	210 000 000,00 EUR	2,6535%	EURIBOR 1M	Od 2022-11-29 do 2027-06-30
DNB Bank ASA	KRUK S.A.	IRS (Interest Rate Swap)	150 000 000,00 EUR	2,9640%	EURIBOR 3M	od 2023-05-10 do 2028-05-10

* Transakcje zostały przeniesione z DNB Polska S.A. do ING Bank Śląski S.A., bez zmiany warunków transakcji.

Na dzień 30 czerwca 2023 r. spółki z Grupy Kruk posiadają następujące otwarte, nierozliczone kontrakty CIRS o wolumenie całkowitym w wysokości 1 135 000 tys. zł:

Nazwa Banku	Spółka z Grupy KRUK	Rodzaj transakcji	Wolumen	Stopa stała transakcji [EUR]	Stopa zmienna transakcji [PLN]	Data zawarcia transakcji	Data zapadalności transakcji
ING Bank Śląski S.A.	KRUK S.A.	CCIRS (CrossCurrency Interest Rate Swap)	330 000 000 PLN	2,13%	WIBOR 3M	2022-06-14	2027-05-24
ING Bank Śląski S.A.	KRUK S.A.	CCIRS (CrossCurrency Interest Rate Swap)	140 000 000 PLN	1,90%	WIBOR 3M	2022-06-23	2027-03-24
Santander Bank Polska S.A.	KRUK S.A.	CCIRS (CrossCurrency Interest Rate Swap)	50 000 000 PLN	1,72%	WIBOR 3M	2022-06-20	2026-03-16
Santander Bank Polska S.A.	KRUK S.A.	CCIRS (CrossCurrency Interest Rate Swap)	50 000 000 PLN	1,56%	WIBOR 3M	2022-06-21	2026-03-16
ING Bank Śląski S.A.	KRUK S.A.	CCIRS (CrossCurrency Interest Rate Swap)	105 000 000 PLN	1,21%	WIBOR 3M	2022-07-15	2026-01-23
ING Bank Śląski S.A.	KRUK S.A.	CCIRS (CrossCurrency Interest Rate Swap)	52 500 000 PLN	0,96%	WIBOR 3M	2022-07-15	2025-01-22
ING Bank Śląski S.A.	KRUK S.A.	CCIRS (CrossCurrency Interest Rate Swap)	52 500 000 PLN	0,955%	WIBOR 3M	2022-07-18	2024-01-23
ING Bank Śląski S.A.	KRUK S.A.	CCIRS (CrossCurrency Interest Rate Swap)	50 000 000 PLN	1,40%	WIBOR 3M	2022-07-20	2026-03-02
ING Bank Śląski S.A.	KRUK S.A.	CCIRS (CrossCurrency Interest Rate Swap)	25 000 000 PLN	0,90%	WIBOR 3M	2022-07-20	2024-03-02
DNB Bank ASA	KRUK S.A.	CCIRS (CrossCurrency Interest Rate Swap)	60 000 000 PLN	1,96%	WIBOR 3M	2022-12-12	2027-07-27
DNB Bank ASA	KRUK S.A.	CCIRS (CrossCurrency Interest Rate Swap)	25 000 000 PLN	2,05%	WIBOR 3M	2022-12-21	2026-11-27
DNB Bank ASA	KRUK S.A.	CCIRS (CrossCurrency Interest Rate Swap)	75 000 000 PLN	2,49%	WIBOR 3M	2023-01-10	2025-03-26
DNB Bank ASA	KRUK S.A.	CCIRS (CrossCurrency Interest Rate Swap)	120 000 000 PLN	2,02%	WIBOR 3M	2023-01-27	2028-01-26

Zabezpieczenie ryzyka walutowego

W latach 2019-2022 Grupa podjęła działania zabezpieczające ryzyko walutowe wynikające z przeliczenia aktywów netto w jednostce zagranicznej poprzez zawarcie przez spółki z Grupy transakcji zabezpieczających. Celem Grupy jest ograniczenie wpływu różnic kursowych w skonsolidowanym sprawozdaniu z tytułu konsolidacji zależnych podmiotów zagranicznych. Transakcje zostały zawarte przez KRUK S.A. i rozliczone różnicami kursowymi, bez dostawy waluty. Szczegóły dotyczące zawartych i zrealizowanych transakcji zostały zaprezentowane w ostatnim rocznym skonsolidowanym sprawozdaniu finansowym sporządzonym na dzień 31 grudnia 2022 r. i za rok obrotowy kończący się tego dnia.

Zabezpieczenie ryzyka walutowego stanowią również walutowe kontrakty zamiany stóp procentowych (CIRS), które zostały opisane w punkcie powyżej, tj. *Zabezpieczenie ryzyka stóp procentowych*.

Kwoty związane z pozycjami wyznaczonymi jako instrumenty zabezpieczające

w tysiącach złotych

	30.06.2023 niebadane				31.12.2022				Pozycja w sprawozdaniu z sytuacji finansowej	Rodzaj zabezpieczenia
	Aktywa	Zobowiązania	Nominał transakcji	Zmiana wartości godziny stanowiąca podstawę wyznaczenia kwoty nieefektywności	Aktywa	Zobowiązania	Nominał transakcji	Zmiana wartości godziny stanowiąca podstawę wyznaczenia kwoty nieefektywności		
Typ instrumentu:										
IRS	11 030	-	255 000 (PLN)	(7 776)	18 806	-	255 000 (PLN)	5 003	Instrumenty zabezpieczające	Zabezpieczenie przyszłych przepływów pieniężnych
IRS	5 095	-	150 000 (EUR)	5 095	-	-	-	-	Instrumenty zabezpieczające	Zabezpieczenie przyszłych przepływów pieniężnych
IRS	18 628	-	210 000 (EUR)	2 872	15 756	-	210 000 (EUR)	15 756	Instrumenty zabezpieczające	Zabezpieczenie przyszłych przepływów pieniężnych
CIRS	89 299	-	1 135 000 (PLN)	87 594	11 529	9 824	940 000 (PLN)	1 705	Instrumenty zabezpieczające	Zabezpieczenie przyszłych przepływów pieniężnych/ Zabezpieczenie inwestycji netto w jednostce zagranicznej
	124 051	-		87 784	46 091	9 824		22 464		

w tysiącach złotych

Ujawnienie dotyczące pozycji zabezpieczanej na dzień 30 czerwca 2023

	Nominał pozycji zabezpieczanej	Zmiana wartości godziwej pozycji zabezpieczanej	Kwota odłożona w kapitale z tytułu wyceny instrumentów zabezpieczających dla kontynuowanych powiązań	Kwota odłożona w kapitale z tytułu wyceny instrumentów zabezpieczających (nierozliczona) dla zakończonych powiązań
Zabezpieczanie przyszłych przepływów pieniężnych (ryzyko stopy procentowej)	255 000 (PLN)	(7 776)	12 506	-
Zabezpieczanie przyszłych przepływów pieniężnych (ryzyko stopy procentowej)	150 000 (EUR)	5 095	5 095	-
Zabezpieczanie przyszłych przepływów pieniężnych (ryzyko stopy procentowej)	210 000 (EUR)	2 872	18 628	-
Zabezpieczanie inwestycji w aktywach netto w jednostce zagranicznej (ryzyko walutowe)	-	-	-	4 082
Zabezpieczanie przyszłych przepływów pieniężnych/Zabezpieczanie inwestycji w jednostkę zależną (ryzyko walutowe/ryzyko stopy procentowej)	1 135 000 (PLN)	87 594	63 593	-

w tysiącach złotych

Ujawnienie dotyczące pozycji zabezpieczanej na dzień 31 grudnia 2022

	Nominał pozycji zabezpieczanej	Zmiana wartości godziwej pozycji zabezpieczanej	Kwota odłożona w kapitale z tytułu wyceny instrumentów zabezpieczających dla kontynuowanych powiązań	Kwota odłożona w kapitale z tytułu wyceny instrumentów zabezpieczających (nierozliczona) dla zakończonych powiązań
Zabezpieczanie przyszłych przepływów pieniężnych (ryzyko stopy procentowej)	255 000 (PLN)	5 003	18 806	-
Zabezpieczanie przyszłych przepływów pieniężnych (ryzyko stopy procentowej)	210 000 (EUR)	15 756	15 756	-
Zabezpieczanie inwestycji w aktywach netto w jednostce zagranicznej (ryzyko walutowe)	-	-	-	4 082
Zabezpieczanie przyszłych przepływów pieniężnych/Zabezpieczanie inwestycji w jednostkę zależną (ryzyko walutowe/ryzyko stopy procentowej)	940 000 (PLN)	1 705	(6 017)	-

w tysiącach złotych

01.01.2023 -30.06.2023
niebadane

	Zabezpieczenie przyszłych przepływów pieniężnych (ryzyko stopy procentowej)	Zabezpieczenie inwestycji w aktywa netto (ryzyko walutowe)	Zabezpieczenie przyszłych przepływów pieniężnych/Zabezpieczenie inwestycji w jednostkę zależną (ryzyko walutowe/ryzyko stopy procentowej)	Kapitał rezerwowý z tytułu wyceny instrumentów zabezpieczających ogółem
Kapitał rezerwowý z tytułu wyceny instrumentów zabezpieczających				
Kapitał rezerwowý z tytułu wyceny instrumentów zabezpieczających na początek okresu	34 562	4 082	(6 017)	32 627
Wycena instrumentów odniesiona na kapitał rezerwowý	6 849	-	32 295	39 144
Koszt zabezpieczenia	-	-	80 411	80 411
Powstanie/odwrócenie różnic przejściowych	1 477	-	(16 641)	(15 164)
Kwota przeniesiona w okresie do rachunku zysków i strat	(6 659)	-	(26 455)	(33 114)
-Przychody / koszty odsetkowe	(6 659)	-	(492)	(7 151)
-Koszt zabezpieczenia	-	-	(25 963)	(25 963)
Kapitał rezerwowý z tytułu wyceny instrumentów zabezpieczających na koniec okresu	36 229	4 082	63 593	103 904

w tysiącach złotych

01.01.2022 - 31.12.2022

	Zabezpieczenie przyszłych przepływów pieniężnych (ryzyko stopy procentowej)	Zabezpieczenie inwestycji w aktywa netto (ryzyko walutowe)	Zabezpieczenie przyszłych przepływów pieniężnych/Zabezpieczenie inwestycji w jednostkę zależną (ryzyko walutowe/ryzyko stopy procentowej)	Kapitał rezerwowy z tytułu wyceny instrumentów zabezpieczających ogółem
Kapitał rezerwowy z tytułu wyceny instrumentów zabezpieczających				
Kapitał rezerwowy z tytułu wyceny instrumentów zabezpieczających na początek okresu	13 803	4 082	-	17 885
Wycena instrumentów odniesiona na kapitał rezerwowo	29 660	-	(19 995)	9 665
Koszt zabezpieczenia			37 109	37 109
Powstanie/odwrócenie różnic przejściowych			(3 294)	(3 294)
Kwota przeniesiona w okresie do rachunku zysków i strat	(8 901)	-	(19 837)	(28 738)
-Przychody / koszty odsetkowe	(8 901)	-	(67)	(8 968)
-Koszt zabezpieczenia	-	-	(19 770)	(19 770)
Kapitał rezerwowo z tytułu wyceny instrumentów zabezpieczających na koniec okresu	34 562	4 082	(6 017)	32 627

10.11. Zysk przypadający na jedną akcję**Podstawowy zysk przypadający na akcję**

<i>w tysiącach akcji</i>	01.01.2023- 30.06.2023 niebadane	01.01.2022 - 31.12.2022	01.01.2022- 30.06.2022 niebadane
Ilość akcji zwykłych na dzień 1 stycznia	19 319	19 013	19 013
Wpływ umorzenia i emisji	-	123	39
Średnia ważona liczba akcji zwykłych na koniec okresu sprawozdawczego	19 319	19 136	19 052
<i>w złotych</i>			
Zysk przypadający na 1 akcję	27,33	42,07	25,66

Rozwodniony zysk przypadający na akcję

<i>w tysiącach akcji</i>	01.01.2023- 30.06.2023 niebadane	01.01.2022 - 31.12.2022	01.01.2022- 30.06.2022 niebadane
Średnia ważona liczba akcji zwykłych na koniec okresu sprawozdawczego	19 319	19 136	19 052
Wpływ emisji niezarejestrowanych i nieobjętych akcji	889	636	679
Średnia ważona liczba akcji zwykłych na koniec okresu sprawozdawczego (rozwodniona)	20 208	19 772	19 731
<i>w złotych</i>			
Zysk przypadający na 1 akcję (rozwodniony)	26,13	40,71	24,78

10.12. Podział pozycji sprawozdania z sytuacji finansowej na krótkoterminowe oraz długoterminowe

w tysiącach złotych

	30.06.2023	31.03.2023	31.12.2022	30.06.2022
	niebadane	niebadane		niebadane
Aktywa				
Aktywa długoterminowe				
Rzeczowe aktywa trwałe	80 306	74 991	71 422	73 114
Inne wartości niematerialne	68 334	69 295	70 833	41 986
Wartość firmy	16 474	17 204	17 026	24 241
Inwestycje	5 408 519	5 165 870	4 951 442	4 030 585
Instrumenty zabezpieczające	121 785	48 518	42 762	29 316
Aktywa z tytułu odroczonego podatku dochodowego	35 926	40 061	44 921	43 437
Aktywa długoterminowe ogółem	5 731 344	5 415 939	5 198 406	4 242 679
Aktywa krótkoterminowe				
Zapasy	15 799	15 141	16 369	20 100
Inwestycje	2 383 903	2 316 002	2 186 088	1 949 228
Należności z tytułu dostaw i usług	15 723	14 967	13 033	20 134
Pozostałe należności	46 121	46 323	41 156	38 283
Należności z tytułu podatku dochodowego	28 453	-	-	-
Instrumenty zabezpieczające	2 266	3 426	3 329	-
Pozostałe aktywa	17 579	19 745	20 541	18 482
Środki pieniężne i ich ekwiwalenty	164 053	229 437	202 160	176 625
Aktywa krótkoterminowe ogółem	2 673 897	2 645 041	2 482 676	2 222 852
Aktywa ogółem	8 405 241	8 060 980	7 681 082	6 465 531
Kapitały i zobowiązania				
Kapitał własny				
Kapitał zakładowy	19 319	19 319	19 319	19 128
Kapitał z emisji akcji powyżej ich wartości nominalnej	358 506	358 506	358 506	342 740
Kapitał rezerwowy z wyceny instrumentów zabezpieczających	103 904	47 745	32 627	12 158
Kapitał rezerwowy z wycen programów określonych świadczeń	4 155	4 155	4 155	-
Różnice kursowe z przeliczenia jednostek działających za granicą	(23 123)	97 884	100 448	98 203
Pozostałe kapitały rezerwowe	159 184	154 514	149 896	137 524
Zyski zatrzymane	2 827 326	2 823 467	2 589 066	2 272 922
Kapitał własny akcjonariuszy jednostki dominującej	3 449 271	3 505 590	3 254 017	2 882 675
Udziały niekontrolujące	(537)	(548)	(720)	(777)
Kapitał własny ogółem	3 448 734	3 505 042	3 253 297	2 881 898
Zobowiązania długoterminowe				
Zobowiązania z tytułu kredytów, pożyczek, dłużnych papierów wartościowych oraz leasingu	3 722 506	3 717 435	3 504 152	2 783 727
Rezerwa z tytułu odroczonego podatku dochodowego	258 971	226 193	201 420	182 623
Rezerwy	909	909	14 124	936
Instrumenty zabezpieczające	-	-	9 824	20 422
Zobowiązania długoterminowe ogółem	3 982 386	3 944 537	3 729 520	2 987 708
Zobowiązania krótkoterminowe				
Zobowiązania z tytułu kredytów, pożyczek, dłużnych papierów wartościowych oraz leasingu	424 121	359 326	441 642	331 852
Zobowiązania z tytułu dostaw i usług oraz pozostałe	163 237	151 552	158 271	155 360
Zobowiązania z tytułu dywidendy	289 782	-	-	-
Zobowiązania z tytułu podatku dochodowego	3 972	9 518	16 406	10 747
Zobowiązania z tytułu świadczeń pracowniczych	58 875	56 345	59 639	55 080
Rezerwy	34 134	34 660	22 307	42 886
Zobowiązania krótkoterminowe ogółem	974 121	611 401	698 265	595 925
Zobowiązania ogółem	4 956 507	4 555 938	4 427 785	3 583 633
Kapitały i zobowiązania ogółem	8 405 241	8 060 980	7 681 082	6 465 531

Powyższy podział pozycji ze sprawozdania z sytuacji finansowej na krótkoterminowe i długoterminowe prezentowany jest według przepływów spodziewanych na koniec okresu sprawozdawczego.

10.13. Wartość firmy

w tysiącach złotych

	Kancelaria Prawna RAVEN	Kruk Espana S.L.	ERIF BIG S.A.	Ogółem
Wartość brutto na dzień 1 stycznia 2022 r.	299	47 867	725	48 891
Zwiększenia	-	-	-	-
Zmniejszenia	-	-	-	-
Różnice kursowe z przeliczenia	-	448	-	448
Wartość brutto na dzień 31 grudnia 2022 r.	299	48 315	725	49 339
Wartość brutto na dzień 1 stycznia 2023 r.	299	48 315	725	49 339
Zwiększenia	-	-	-	-
Zmniejszenia	-	-	(725)	(725)
Różnice kursowe z przeliczenia	-	173	-	173
Wartość brutto na dzień 30 czerwca 2023 r.	299	48 488	-	48 787
Odpisy z tytułu utraty wartości				
Odpis z tytułu utraty wartości na dzień 1 stycznia 2022 r.	-	(25 051)	-	(25 051)
Zwiększenia	-	(7 262)	-	(7 262)
Zmniejszenia	-	-	-	-
Odpis z tytułu utraty wartości na dzień 31 grudnia 2022 r.	-	(32 313)	-	(32 313)
Odpis z tytułu utraty wartości na dzień 1 stycznia 2023 r.	-	(32 313)	-	(32 313)
Zwiększenia	-	-	-	-
Zmniejszenia	-	-	-	-
Odpis z tytułu utraty wartości na dzień 30 czerwca 2023 r.	-	(32 313)	-	(32 313)
Wartość netto				
Na dzień 1 stycznia 2022 r.	299	22 816	725	23 840
Na dzień 31 grudnia 2022 r.	299	16 002	725	17 026
Na dzień 1 stycznia 2023 r.	299	16 002	725	17 026
Na dzień 30 czerwca 2023 r.	299	16 175	-	16 474

Na dzień 30.06.2023 r. nie stwierdzono przesłanek do dokonania odpisu na wartości firmy.

10.14. Zapasy (w tym nieruchomości przejęte w ramach inwestycji w portfele wierzytelności)

<i>w tysiącach złotych</i>	30.06.2023 niebadane	31.12.2022	30.06.2022 niebadane
Nieruchomości	15 604	16 243	19 979
Pozostałe zapasy	195	126	121
	15 799	16 369	20 100

W ramach działalności operacyjnej Grupa przejmuje nieruchomości stanowiące zabezpieczenie nabytych wierzytelności. Część wpłat zrealizowanych z pakietów pochodzi ze sprzedaży na otwartym rynku przejętych wcześniej nieruchomości.

<i>w tysiącach złotych</i>	01.01.2023- 30.06.2023 niebadane	01.01.2022 - 31.12.2022	01.01.2022- 30.06.2022 niebadane
Wartość nieruchomości posiadanych na początek okresu	16 243	20 295	20 295
Wartość przejętych nieruchomości	3 309	5 378	4 064
Wartość sprzedanych nieruchomości	(2 072)	(5 716)	(1 972)
Odpisy z tytułu utraty wartości	(1 776)	(3 689)	(2 472)
Różnice kursowe z przeliczenia wartości nieruchomości	(100)	(25)	64
Wartość nieruchomości posiadanych na koniec okresu	15 604	16 243	19 979

10.15. Należności z tytułu dostaw i usług oraz pozostałe**Należności z tytułu dostaw i usług**

<i>w tysiącach złotych</i>	30.06.2023 niebadane	31.12.2022
Należności z tytułu dostaw i usług - krótkoterminowe	15 723	13 033
	15 723	13 033

Pozostałe należności

<i>w tysiącach złotych</i>	30.06.2023 niebadane	31.12.2022
Należności z tytułu podatków innych niż podatek dochodowy	28 329	24 606
Należności z tytułu kwot zwidykowanych	9 194	7 666
Należności z tytułu kaucji i wadium	7 836	8 405
Udzielone pożyczki pracownicze	210	248
Inne należności	115	115
Należności z tytułu opłat sądowych i skarbowych	437	116
	46 121	41 156

10.16. Środki pieniężne i ich ekwiwalenty*w tysiącach złotych*

	30.06.2023	31.12.2022
	niebadane	
Środki pieniężne w kasie	403	128
Środki pieniężne na rachunkach bieżących	163 650	196 341
Środki pieniężne z emisji obligacji zdeponowane na rachunku maklerskim	-	5 691
	<u>164 053</u>	<u>202 160</u>

10.17. Zobowiązania z tytułu świadczeń pracowniczych*w tysiącach złotych*

	30.06.2023	31.12.2022
	niebadane	
Zobowiązania z tytułu wynagrodzeń	23 972	24 753
Zobowiązania z tytułu świadczeń socjalnych	20 117	20 983
Rezerwy z tyt. niewykorzystanych urlopów	10 151	8 017
Zobowiązania z tytułu PIT	3 795	5 156
Fundusze specjalne	840	730
	<u>58 875</u>	<u>59 639</u>

10.18. Zobowiązania z tytułu dostaw i usług oraz pozostałe*w tysiącach złotych*

	30.06.2023	31.12.2022
	niebadane	
Zobowiązania z tytułu dostaw i usług	92 298	109 702
Inne zobowiązania	52 800	29 231
Zobowiązania z tytułu podatków i cel	4 789	7 113
Rozliczenia międzyokresowe kosztów bierne	5 888	5 932
Przychody przyszłych okresów	7 463	6 293
	<u>163 237</u>	<u>158 271</u>

10.19. Rezerwy*w tysiącach złotych*

	30.06.2023	31.12.2022
	niebadane	
Rezerwy z tyt. odpraw emerytalnych i rentowych	14 157	14 124
Rezerwa na program lojalnościowy	11 356	11 746
Pozostałe rezerwy	9 530	10 561
	<u>35 043</u>	<u>36 431</u>

	Rezerwy z tyt. odpraw emerytalnych i rentowych	Rezerwa na program lojalnościowy	Pozostałe rezerwy
Wartość na dzień 1 stycznia 2022 r.	16 433	11 750	14 876
Zwiększenie / naliczenie	-	1 865	
Wykorzystanie / rozwiązanie	(2 309)	(1 869)	
Rozwiązanie rezerwy na ewentualne różnice z tytułu rozliczenia liniowego			(4 315)
Wartość na dzień 31 grudnia 2022 r.	14 124	11 746	10 561
Wartość na dzień 1 stycznia 2023 r.	14 124	11 746	10 561
Zwiększenie / naliczenie	33	165	
Wykorzystanie	-	(555)	
Rozwiązanie rezerwy na ewentualne różnice z tytułu rozliczenia liniowego			(1 031)
Wartość na dzień 30 czerwca 2023 r.	14 157	11 356	9 530

W dniu 11 września 2019 roku, po rozpoznaniu wniosku Sądu Rejonowego w Lublinie w sprawie zapytania prejudycjalnego co do wykładni art. 16 ust. 1 dyrektywy Parlamentu Europejskiego i Rady 2008/48/WE w sprawie umów o kredyt konsumencki, Trybunał Sprawiedliwości Unii Europejskiej dokonał wykładni ww. artykułu stwierdzając, że należy go interpretować w ten sposób, iż prawo konsumenta do obniżki całkowitego kosztu kredytu w przypadku wcześniejszej spłaty kredytu obejmuje wszystkie koszty, które zostały nałożone na konsumenta.

W związku z opublikowanymi decyzjami UOKiK i stanowiskiem urzędu ws. liniowej metody zwrotów, Grupa dokonała ponownego oszacowania poziomu rezerwy na różnicę pomiędzy stosowanym sposobem zwrotu prowizji a zwrotem liniowym. Rezerwa odzwierciedla oszacowane przez Grupę prawdopodobieństwo wypływu środków. Od dnia 18 września 2020 roku Grupa wprowadziła liniowe rozliczenie zwrotu prowizji przy wcześniejszej spłacie pożyczki.

11. Transakcje z podmiotami powiązаныmi

Wynagrodzenia kadry kierowniczej - Zarząd

Wynagrodzenie kluczowych członków kadry kierowniczej Jednostki Dominującej kształtowało się w sposób następujący:

w tysiącach złotych

	01.01.2023- 30.06.2023 niebadane	01.01.2022 - 30.06.2022 niebadane
Wynagrodzenie zasadnicze/ kontrakt menadżerski (brutto)	3 830	3 547
Dodatkowe świadczenia	140	47
Wynagrodzenie z tytułu płatności w formie akcji	9 288	15 322
	13 258	18 916

Wynagrodzenia członków Rady Nadzorczej

Wynagrodzenie członków Rady Nadzorczej Jednostki Dominującej kształtowało się w sposób następujący:

w tysiącach złotych

	01.01.2023- 30.06.2023 niebadane	01.01.2022 - 30.06.2022 niebadane
Wynagrodzenie zasadnicze (brutto)	613	538
Dodatkowe świadczenia	8	4
	621	542

Pozostałe transakcje z kadrą kierowniczą

Osoby wchodzące w skład organu zarządzającego oraz osoby blisko z nimi związane na dzień 30 czerwca 2023 r. posiadały 10,2% głosów na walnym zgromadzeniu Jednostki Dominującej (31.12.2022 r.: 10,5%).

12. Zarządzanie ryzykiem wynikającym z instrumentów finansowych

Grupa jest narażona na następujące rodzaje ryzyka wynikające z korzystania z instrumentów finansowych:

- Ryzyko kredytowe,
- Ryzyko płynności,
- Ryzyko rynkowe.

Nota przedstawia skrócone informacje na temat ekspozycji Grupy na dany rodzaj ryzyka, cele, zasady oraz procedury pomiaru i zarządzania ryzykiem przyjęte przez Grupę, jak też informacje o zarządzaniu kapitałem przez Grupę. Pełen opis zarządzania ryzykami znajduje się w ostatnim rocznym skonsolidowanym sprawozdaniu finansowym Grupy.

Podstawowe zasady zarządzania ryzykiem

Zarząd Jednostki Dominującej ponosi odpowiedzialność za ustanowienie i nadzór nad zarządzaniem ryzykiem przez Grupę.

Zasady zarządzania ryzykiem przez Grupę mają na celu identyfikację i analizę ryzyk, na które Grupa jest narażona, określenie odpowiednich limitów i kontroli, jak też monitorowanie ryzyka i stopnia dopasowania do niego limitów. Zasady zarządzania ryzykiem i systemy podlegają regularnym przeglądom w celu uwzględnienia zmian warunków rynkowych i zmian w działalności Grupy. Poprzez odpowiednie szkolenia, przyjęte standardy i procedury zarządzania, Grupa dąży do zbudowania mobilizującego i konstruktywnego środowiska kontroli, w którym wszyscy pracownicy rozumieją swoje role i obowiązki.

Ryzyko kredytowe

Ryzyko kredytowe jest to ryzyko poniesienia straty finansowej przez Grupę w sytuacji, kiedy partner biznesowy, osoba zadłużona lub druga strona instrumentu finansowego nie spełni obowiązków wynikających z umowy. Ryzyko kredytowe związane jest przede wszystkim z udzielanymi przez Grupę pożyczkami, należnościami z tytułu świadczonych przez Grupę usług oraz nabytymi pakietami wierzytelności.

Ekspozycja na ryzyko kredytowe

Wartości księgowe aktywów finansowych odpowiadają maksymalnej ekspozycji na ryzyko kredytowe. Maksymalna ekspozycja na ryzyko kredytowe na koniec okresów sprawozdawczych przedstawia się następująco:

	30.06.2023	31.12.2022
	niebadane	
Inwestycje w pakiety wierzytelności	7 389 967	6 768 087
Udzielone pożyczki	402 455	369 443
Instrumenty zabezpieczające	124 051	46 091
Należności z tytułu dostaw i usług oraz pozostałe z wyłączeniem należności z tytułu podatków	33 515	29 583
Środki pieniężne i ich ekwiwalenty	164 053	202 160
	8 114 041	7 415 364

Maksymalna ekspozycja na ryzyko kredytowe na koniec okresów sprawozdawczych według rejonów geograficznych przedstawia się następująco:

w tysiącach złotych

	30.06.2023	31.12.2022
	niebadane	
Polska	3 424 524	3 229 373
Rumunia	1 310 973	1 290 022
Włochy	1 917 068	1 566 139
Hiszpania	1 225 423	1 113 564
Pozostałe rynki zagraniczne	236 053	216 266
	8 114 041	7 415 364

Ekspozycja na ryzyko kredytowe – Inwestycje w pakiety wierzytelności

w tysiącach złotych

	Wartość bilansowa na dzień 30.06.2023	Wartość bilansowa na dzień 31.12.2022	Wartość bilansowa na dzień 30.06.2022
Portfele detaliczne niezabezpieczone	6 382 346	5 798 186	4 654 969
Portfele detaliczne zabezpieczone	262 382	281 444	284 514
Portfele korporacyjne niezabezpieczone	202 037	210 044	201 753
Portfele korporacyjne zabezpieczone	543 202	478 413	488 803
	7 389 967	6 768 087	5 630 039

Ekspozycja na ryzyko kredytowe – Udzielone pożyczki

w tysiącach złotych

Klasyfikacja ryzyka	Wartość na dzień 30.06.2023				
	Koszyk 1	Koszyk 2	Koszyk 3	POCI	Razem
Wartości brutto udzielonych pożyczek wycenianych wg zamortyzowanego kosztu					
niskie	203 330	105 766	102 162	-	411 258
średnie	35 527	12 203	42 807	483	91 020
wysokie	2 676	948	13 671	-	17 295
bez klasyfikacji	170	161	88 846	748	89 925
	241 703	119 078	247 486	1 231	609 498
Odpisy na oczekiwane straty kredytowe					
niskie	8 363	13 650	70 049	-	92 062
średnie	2 635	3 232	31 079	-	36 946
wysokie	392	390	10 702	-	11 484
bez klasyfikacji	12	10	74 670	-	74 692
	11 402	17 282	186 500	-	215 184
Wartość netto					
niskie	194 967	92 116	32 113	-	319 196
średnie	32 892	8 971	11 728	483	54 074
wysokie	2 284	558	2 969	-	5 811
bez klasyfikacji	158	151	14 176	748	15 233
	230 301	101 796	60 986	1 231	394 314

w tysiącach złotych

Klasyfikacja ryzyka	Wartość na dzień 31.12.2022				
	Koszyk 1	Koszyk 2	Koszyk 3	POCI	Razem
Wartości brutto udzielonych pożyczek wycenianych wg zamortyzowanego kosztu					
niskie	181 244	103 390	58 243	-	342 877
średnie	32 202	12 740	34 974	-	79 916
wysokie	3 256	1 224	13 224	548	18 252
bez klasyfikacji	97	119	75 936	930	77 082
	216 799	117 473	182 377	1 478	518 127
Odpis na oczekiwane straty kredytowe					
niskie	7 190	13 549	36 824	-	57 563
średnie	2 177	3 314	24 774	-	30 265
wysokie	398	450	10 174	-	11 022
bez klasyfikacji	4	3	62 267	-	62 274
	9 769	17 316	134 039	-	161 124
Wartość netto					
niskie	174 054	89 841	21 419	-	285 314
średnie	30 025	9 426	10 200	-	49 651
wysokie	2 858	774	3 050	548	7 230
bez klasyfikacji	93	116	13 669	930	14 808
	207 030	100 157	48 338	1 478	357 003

Kryterium klasyfikacji do poszczególnych grup ryzyka jest opóźnienie w spłatach rat kapitałowych:

- pożyczki w niskiej grupie ryzyka – udział opóźnionych pożyczek w spłacie kapitału oscyluje na poziomie 5%,
- pożyczki w średniej grupie ryzyka – udział opóźnionych pożyczek w spłacie kapitału oscyluje na poziomie 10%,
- pożyczki w wysokiej grupie ryzyka – grupa podwyższonego ryzyka, dla której poziom opóźnienia w spłacie kapitału wynosi ok. 20%.

Ryzyko płynności

Ryzyko utraty płynności to ryzyko wystąpienia sytuacji, w której Grupa nie jest w stanie terminowo regulować swoich zobowiązań.

Zarządzanie ryzykiem płynności polega na zapewnieniu zdolności Grupy do regulowania zobowiązań finansowych bez narażania na ewentualne straty lub podważenie reputacji Grupy.

Główne cele zarządzania płynnością to:

- zabezpieczenie Grupy Kruk przed utratą zdolności do regulowania zobowiązań,
- zapewnienie finansowania dla bieżącej działalności i dla rozwoju Grupy,
- efektywne zarządzanie dostępnymi źródłami finansowania.

Grupa posiada opracowane zasady zarządzania płynnością finansową, które regulują m.in. zasady zaciągania finansowania dłużnego, przeprowadzania analiz i prognoz dotyczących płynności Grupy, monitorowanie wypełniania zobowiązań wynikających z zawartych umów kredytowych.

Bezpieczeństwo płynności Grupy analizowane jest cyklicznie poprzez analizę wrażliwości w odniesieniu do zmiany prognozowanego poziomu wpłat z portfeli wierzytelności.

Zgodnie z zasadami zarządzania płynnością, którymi kieruje się Grupa, aby nowe zadłużenie finansowe mogło być zaciągnięte przez podmiot z Grupy, muszą być spełnione następujące warunki:

- spłata zadłużenia jest możliwa z posiadanych własnych aktywów Grupy,
- zadłużenie jest zaciągane z uwzględnieniem możliwości oraz czasu i kosztów transferu środków pomiędzy spółkami,
- zaciągnięcie długu nie spowoduje przekroczenia wskaźników finansowych ustalonych w umowach kredytowych i w warunkach emisji obligacji.

Ekspozycja na ryzyko płynności

Na dzień 30 czerwca
2023 r.

w tysiącach złotych

	Wartość księgowa	Przepływy pieniężne wynikające z umowy/ szacunków niezdyskontowane	Poniżej 6 miesiący	6-12 miesiący	1-2 lat	2-5 lat	Powyżej 5 lat
Aktywa i zobowiązania finansowe inne niż instrumenty pochodne							
Inwestycje w pakiety wierzytelności	7 389 967	15 271 265	1 178 166	1 174 086	2 190 781	4 725 795	6 002 437
Udzielone pożyczki	402 455	601 870	258 028	127 854	121 348	63 359	31 281
Należności z tytułu dostaw i usług oraz pozostałe z wyłączeniem należności z tytułu podatków	33 515	33 515	33 515	-	-	-	-
Środki pieniężne i ich ekwiwalenty	164 053	164 053	164 053	-	-	-	-
Zabezpieczone kredyty i pożyczki	(1 814 480)	(2 233 210)	(76 707)	(87 006)	(167 702)	(1 901 795)	-
Niezabezpieczone wyemitowane obligacje	(2 267 404)	(3 213 620)	(177 689)	(133 521)	(401 026)	(2 371 078)	(130 306)
Zobowiązania z tytułu leasingu	(64 743)	(65 102)	(15 301)	(14 322)	(20 292)	(13 265)	(1 922)
Zobowiązania z tytułu dostaw i usług oraz inne zobowiązania	(145 097)	(145 097)	(145 097)	-	-	-	-
	3 698 266	10 413 674	1 218 968	1 067 091	1 723 109	503 016	5 901 490

Na dzień 31 grudnia
2022 r.

w tysiącach złotych

	Wartość księgowa	Przepływy pieniężne wynikające z umowy/					
		szacunków niezdyskontowane	Poniżej 6 miesiące	6-12 miesiące	1-2 lat	2-5 lat	Powyżej 5 lat
Aktywa i zobowiązania finansowe inne niż instrumenty pochodne							
Inwestycje w pakiety wierzytelności	6 768 087	13 764 663	1 109 132	1 072 582	1 979 975	4 371 950	5 231 024
Udzielone pożyczki	369 443	490 554	188 793	107 084	113 785	52 962	27 930
Należności z tytułu dostaw i usług oraz pozostałe z wyłączeniem należności z tytułu podatków	29 583	29 583	29 583	-	-	-	-
Środki pieniężne i ich ekwiwalenty	202 160	202 160	202 160	-	-	-	-
Zabezpieczone kredyty i pożyczki	(2 494 856)	(3 095 404)	(152 934)	(86 748)	(256 371)	(2 549 374)	(49 977)
Niezabezpieczone wyemitowane obligacje	(1 382 015)	(1 928 811)	(67 451)	(132 349)	(175 021)	(1 195 002)	(358 988)
Zobowiązania z tytułu leasingu	(68 923)	(70 960)	(17 216)	(14 568)	(24 141)	(12 321)	(2 714)
Zobowiązania z tytułu dostaw i usług oraz inne zobowiązania	(138 933)	(138 933)	(138 933)	-	-	-	-
	3 284 546	9 252 852	1 153 134	946 001	1 638 227	668 215	4 847 275

Powyzsze dane nie uwzględniają wydatków na i wpływów z nabytych w przyszłości portfeli wierzytelności oraz przyszłych kosztów działalności operacyjnej, które są niezbędne do uzyskania wpływów z aktywów finansowych.

Przepływy pieniężne wynikające z umowy zostały ustalone w oparciu o stopy procentowe obowiązujące odpowiednio na dzień 30 czerwca 2023 r. i 31 grudnia 2022 r.

Grupa nie oczekuje, że spodziewane przepływy pieniężne, zawarte w analizie terminów wymagalności, mogą wystąpić znacząco wcześniej lub w znacząco innych kwotach.

Grupa posiada na dzień 30 czerwca 2023 r. dostępny niewykorzystany limit kredytu odnawialnego w wysokości 958 480 tys. zł (31.12.2022 r.: 382 997 tys. zł). Niewykorzystany limit dostępny jest do 31 stycznia 2028 r.

Ryzyko rynkowe

Ryzyko rynkowe to ryzyko zmian cen rynkowych, takich jak kursy walutowe i stopy procentowe, na wyniki Grupy czy też na wartość posiadanych instrumentów finansowych i dokonywanych inwestycji. Celem zarządzania ryzykiem rynkowym jest utrzymanie i kontrolowanie stopnia narażenia Grupy na ryzyko walutowe i ryzyko stóp procentowych w granicach przyjętych parametrów tak, aby zapewnić:

- utrzymanie stabilnej sytuacji finansowej Grupy w horyzoncie długoterminowym,
- ograniczenie ryzyka pogorszenia płynności finansowej Grupy,
- ograniczenie wpływu ryzyka rynkowego na wynik finansowy Grupy,
- ograniczenie ryzyka niedotrzymania wskaźników finansowych wynikających z umów kredytowych i warunków emisji obligacji.

Aktywa finansowe w walucie innej niż PLN stanowiły na dzień 30 czerwca 2023 r. 56% aktywów ogółem natomiast zobowiązania w walucie obcej stanowiły na ten dzień 24% sumy bilansowej (31.12.2022 r.: odpowiednio 55% i 25%).

Ekspozycja na ryzyko walutowe i analiza wrażliwości

Ekspozycja Grupy na ryzyko walutowe, wynikająca z ryzyka związanego z instrumentami finansowymi w walutach obcych według kursu na koniec okresu sprawozdawczego przedstawia się następująco:

w tysiącach złotych

	30.06.2023					30.06.2023				
	Ekspozycja na ryzyko walutowe				Razem	Analiza wrażliwości ekspozycji na ryzyko walutowe w przypadku wzrostu kursu walut +10%				Razem
	PLN	EUR	RON	CZK		PLN	EUR	RON	CZK	
Należności z tytułu dostaw i usług oraz pozostałe	-	3 297	-	-	3 297	-	330	-	-	330
Inwestycje	-	282	1 238 749	13 542	1 252 573	-	28	123 875	1 354	125 257
Środki pieniężne	2 122	2 145	11 494	858	16 619	212	215	1 149	86	1 662
Zobowiązania z tytułu kredytów, pożyczek, dłużnych papierów wartościowych oraz leasingu	-	(689 061)	-	-	(689 061)	-	(68 906)	-	-	(68 906)
Zobowiązania z tytułu dostaw i usług oraz pozostałe	(527)	(7 342)	(13 042)	-	(20 911)	(53)	(734)	(1 304)	-	(2 091)
Ekspozycja na ryzyko walutowe - Wpływ na rachunek zysków lub strat	1 595	(690 679)	1 237 201	14 400	562 517	160	(69 068)	123 720	1 440	56 252
Należności z tytułu dostaw i usług oraz pozostałe	-	8 504	36 995	685	46 184	-	850	3 700	69	4 619
Inwestycje	-	3 083 133	55 625	152 620	3 291 378	-	308 313	5 563	15 262	329 138
Środki pieniężne	-	84 299	16 353	7 536	108 188	-	8 430	1 635	754	10 819
Zobowiązania z tytułu kredytów, pożyczek, dłużnych papierów wartościowych oraz leasingu	-	(1 269 483)	(3 540)	(282)	(1 273 305)	-	(126 948)	(354)	(28)	(127 330)
Zobowiązania z tytułu dostaw i usług oraz pozostałe	-	(56 929)	(11 713)	(4 091)	(72 733)	-	(5 693)	(1 171)	(409)	(7 273)
Ekspozycja na ryzyko walutowe - Wpływ na inne całkowite dochody	-	1 849 524	93 720	156 468	2 099 712	-	184 952	9 373	15 648	209 973
Ekspozycja na ryzyko walutowe	1 595	1 158 845	1 330 921	170 868	2 662 229	160	115 884	133 092	17 087	266 223
Efekt zabezpieczenia		(1 135 000)			(1 135 000)	-	(113 500)	-	-	(113 500)
Ekspozycja na ryzyko walutowe z uwzględnieniem zabezpieczenia	1 595	23 845	1 330 921	170 868	1 527 229	160	2 384	133 092	17 087	152 723

Przy sporządzaniu sprawozdania finansowego zastosowano następujące kursy wymiany dla najważniejszych walut obcych:

w złotych	Średnie kursy walut*		Koniec okresu sprawozdawczego (kursy spot)	
	01.01.2023- 30.06.2023 niebadane	01.01.2022- 30.06.2022 niebadane	30.06.2023 niebadane	31.12.2022
1 EUR	4,6130	4,6427	4,4503	4,6899
1 USD	4,2711	4,2744	4,1066	4,4018
1 RON	0,9332	0,9385	0,8967	0,9475
1 CZK	0,1951	0,1884	0,1875	0,1942

*średnie kursy walut ustalono jako średnią arytmetyczną średnich kursów ogłaszanych przez NBP, obowiązujących na ostatni dzień każdego miesiąca danego okresu

Ekspozycja na ryzyko stopy procentowej

Na koniec okresu sprawozdawczego struktura oprocentowanych instrumentów finansowych przedstawia się następująco:

w tysiącach złotych	Wartość księgowa	
	30.06.2023 niebadane	31.12.2022
Instrumenty finansowe o stałej stopie procentowej		
Aktywa finansowe	7 989 990	7 369 273
Zobowiązania finansowe	(324 005)	(317 046)
Instrumenty finansowe o stałej stopie procentowej przed efektem zabezpieczenia	7 665 985	7 052 227
Efekt zabezpieczenia (wartość nominalna)	(2 992 108)	(2 179 879)
Instrumenty finansowe o stałej stopie procentowej uwzględniające efekt zabezpieczenia	4 673 877	4 872 348
Instrumenty finansowe o zmiennej stopie procentowej		
Aktywa finansowe	124 051	46 091
Zobowiązania finansowe	(3 967 719)	(3 777 505)
Instrumenty finansowe o zmiennej stopie procentowej przed efektem zabezpieczenia	(3 843 668)	(3 731 414)
Efekt zabezpieczenia (wartość nominalna)	2 992 108	2 179 879
Instrumenty finansowe o zmiennej stopie procentowej uwzględniające efekt zabezpieczenia	(851 560)	(1 551 535)

Wartość godziwa

Porównanie wartości godziwych z wartościami księgowymi

Poniższa tabela zawiera porównanie wartości godziwych aktywów i zobowiązań finansowych z wartościami ujętymi w sprawozdaniu z sytuacji finansowej:

w tysiącach złotych	30.06.2023 niebadane		31.12.2022	
	Wartość księgowa	Wartość godziwa	Wartość księgowa	Wartość godziwa
Aktywa i zobowiązania finansowe wyceniane w wartości godziwej				
Instrumenty zabezpieczające (IRS)	34 752	34 752	34 562	34 562
Instrumenty zabezpieczające (CIRS)	89 299	89 299	1 705	1 705
Udzielone pożyczki	8 141	8 141	12 440	12 440
	<u>132 192</u>	<u>132 192</u>	<u>48 707</u>	<u>48 707</u>
Aktywa i zobowiązania finansowe niewyceniane w wartości godziwej				
Inwestycje w pakiety wierzytelności	7 389 967	7 354 277	6 768 087	6 358 969
Udzielone pożyczki	394 314	396 966	357 003	346 876
Należności z tytułu dostaw i usług oraz pozostałe z wyłączeniem należności z tytułu podatków	33 515	33 515	42 019	42 019
Zobowiązania z tytułu dostaw i usług oraz inne zobowiązania	(145 097)	(145 097)	(138 204)	(138 204)
Zabezieczone kredyty i pożyczki	(1 814 480)	(1 811 600)	(2 494 856)	(2 498 822)
Zobowiązania z tytułu dłużnych papierów wartościowych (niezabezpieczone)	(2 267 404)	(2 288 512)	(1 382 015)	(1 366 416)
	<u>3 590 815</u>	<u>3 539 549</u>	<u>3 152 034</u>	<u>2 744 422</u>

Stopy procentowe wykorzystywane do szacowania wartości godziwej

	30.06.2023 niebadane	31.12.2022
Inwestycje w pakiety wierzytelności	0,00% - 216,23%	0,00% - 216,23%
Udzielone pożyczki	18,83% - 44,01%	10,20% - 57,02%
Zabezieczone kredyty i pożyczki	5,60% - 9,60%	4,08% - 9,78%

Hierarchia instrumentów finansowych

Hierarchia instrumentów finansowych wycenianych według wartości godziwej

Poniższa tabela zestawia analizę instrumentów finansowych wycenianych w sprawozdaniu z sytuacji finansowej w wartości godziwej, w zależności od wybranej metody wyceny. W zależności od poziomu wyceny zastosowano następujące dane wejściowe do modeli wyceny:

- Poziom 1: ceny kwotowane (nieskorygowane) na aktywnych rynkach dla takich samych aktywów i zobowiązań,

- Poziom 2: dane wejściowe, inne niż ceny kwotowane użyte w Poziomie 1, które są obserwowalne dla danych aktywów i zobowiązań, zarówno bezpośrednio lub pośrednio,
- Poziom 3: dane wejściowe nie bazujące na obserwowalnych cenach rynkowych (dane wejściowe nieobserwowalne).

Hierarchia instrumentów finansowych – Poziom 1

w tysiącach złotych

	Poziom 1	
	Wartość księgowa	Wartość godziwa
Stan na dzień 31 grudnia 2022 r.		
Zobowiązania z tytułu dłużnych papierów wartościowych (niezabezpieczone)	(1 382 015)	(1 366 416)
Stan na dzień 30 czerwca 2023 r.		
Zobowiązania z tytułu dłużnych papierów wartościowych (niezabezpieczone)	(2 267 404)	(2 288 512)

Wartość godziwa zobowiązań finansowych z tytułu dłużnych papierów wartościowych ustalana jest w oparciu o ich notowania na rynku Catalyst na ostatni dzień okresu sprawozdawczego.

Hierarchia instrumentów finansowych – Poziom 2

w tysiącach złotych

	Poziom 2	
	Wartość księgowa	Wartość godziwa
Stan na dzień 31 grudnia 2022 r.		
Instrumenty zabezpieczające (IRS)	34 562	34 562
Instrumenty zabezpieczające (CIRS)	1 705	1 705
Zabezpieczone kredyty i pożyczki	(2 494 856)	(2 498 822)
Stan na dzień 30 czerwca 2023 r.		
Instrumenty zabezpieczające (IRS)	34 752	34 752
Instrumenty zabezpieczające (CIRS)	89 299	89 299
Zabezpieczone kredyty i pożyczki	(1 814 480)	(1 811 600)

Wartość godziwa instrumentów pochodnych oraz zabezpieczających ustalana jest w oparciu o przyszłe przepływy z tytułu zawartych transakcji kalkulowanych na podstawie różnicy między prognozowanym WIBOR 3M, a WIBOR 3M z dnia zawarcia transakcji. Do wyznaczenia wartości godziwej Grupa przyjmuje prognozę WIBOR 3M przekazaną przez firmę zewnętrzną.

Wartość godziwa zobowiązań finansowych z tytułu kredytów i pożyczek ustalana jest w oparciu o przyszłe przepływy z tytułu zawartych transakcji kalkulowanych na podstawie różnicy między marżą zobowiązań finansowych na dzień sprawozdawczy a marżą z dnia zawarcia transakcji. Do wyznaczenia wartości godziwej Grupa przyjmuje marże z ostatniej zawartej umowy kredytowej.

Hierarchia instrumentów finansowych – Poziom 3

w tysiącach złotych

Poziom 3

	<u>Wartość księgowa</u>	<u>Wartość godziwa</u>
Stan na dzień 31 grudnia 2022 r.		
Inwestycje w pakiety wierzytelności	6 768 087	6 358 969
Udzielone pożyczki	369 443	359 316
Należności z tytułu dostaw i usług oraz pozostałe z wyłączeniem należności z tytułu podatków	42 019	42 019
Zobowiązania z tytułu dostaw i usług oraz inne zobowiązania	(138 204)	(138 204)
Stan na dzień 30 czerwca 2023 r.		
Inwestycje w pakiety wierzytelności	7 389 967	7 354 277
Udzielone pożyczki	402 455	405 107
Należności z tytułu dostaw i usług oraz pozostałe z wyłączeniem należności z tytułu podatków	33 515	33 515
Zobowiązania z tytułu dostaw i usług oraz inne zobowiązania	(145 097)	(145 097)

Wartość godziwa inwestycji w pakiety wierzytelności wyliczana jest w oparciu o przewidywane przyszłe przepływy pieniężne związane z pakietami wierzytelności, zdyskontowane stopą odzwierciedlającą ryzyko kredytowe związane z danym pakietem. Stopa użyta do dyskontowania wyliczana jest jako wewnętrzna stopa zwrotu z inwestycji na dzień nabycia pakietu i jest weryfikowana tak, aby uwzględniała aktualną stopę wolną od ryzyka oraz aktualną premię za ryzyko związaną z ryzykiem kredytowym dla danego pakietu.

Różnica pomiędzy wartością godziwą a wartością księgową wyliczaną według metody zamortyzowanego kosztu wynika z innej metodologii wyliczania obu tych wartości. Na wartość księgową mają wpływ prognoza oczekiwanych spłat z pakietów wierzytelności oraz kurs walutowy na dzień bilansowy, natomiast na wartość godziwą ma dodatkowo wpływ również prognoza kosztów działań windykacyjnych oraz stopa wolna od ryzyka.

Dla należności z tytułu dostaw i usług oraz pozostałych należności pomniejszonych o należności z tytułu podatków oraz zobowiązań z tytułu dostaw i usług i innych zobowiązań, Grupa wyznacza wartość godziwą z uwzględnieniem danych wejściowych na Poziomie 3.

13. Opis czynników i zdarzeń mających znaczny wpływ na osiągnięte wyniki finansowe

Wyniki II kwartału 2023 roku

Zysk wypracowany w drugim kwartale 2023 r. wyniósł 293 815 tys. zł i jest wyższy od wyniku uzyskanego w drugim kwartale 2022 r. o 48 944 tys. zł tj. o 20%. EBITDA gotówkowa w drugim kwartale 2023 r. wyniosła 545 391 tys. zł i tym samym jest wyższa niż w analogicznym okresie roku poprzedniego o 83 739 tys. zł, czyli o 18%.

Przychody z działalności

Łączne przychody ze sprzedaży wypracowane w drugim kwartale 2023 r. wyniosły 684 526 tys. zł i są wyższe od przychodów zrealizowanych w drugim kwartale 2022 r., gdy przychody Grupy wyniosły 557 075 tys. zł, co oznacza wzrost o 127 451 tys. zł, tj. +23%. Przychody z obsługi portfeli nabytych wyniosły w drugim kwartale 2023 r. 623 528 tys. zł, co stanowi wzrost o 25% (+123 788 tys. zł) w stosunku do analogicznego okresu roku poprzedniego.

W drugim kwartale 2023 r. Grupa zaewidencjonowała 133 738 tys. zł aktualizacji prognozy wpływów, czyli o 24 922 tys. zł więcej niż w analogicznym okresie rok wcześniej.

Koszty działalności

Poniesione w drugim kwartale 2023 r. przez Grupę Kruk koszty z działalności (bez amortyzacji) wyniosły 291 926 tys. zł i w porównaniu do drugiego kwartału roku 2023 są wyższe o 39 494 tys. zł (+16%). Wyższe koszty wynikają przede wszystkim ze wzrostu kosztów wynagrodzeń i kosztów pracowniczych (więcej o 16 458 tys. zł), a także wyższych kosztów opłat sądowych (więcej o 18 356 tys. zł).

Koszty finansowe

W drugim kwartale 2023 r. koszty finansowe netto wyniosły 61 761 tys. zł, czyli o 23 268 tys. zł więcej niż w drugim kwartale 2022 r. Wzrost wynika z wyższego stanu zadłużenia (wzrost stanu o 1 027 870 tys. zł) oraz wyższych w stawek EURIBOR 1M/3M (średnia z wartości na koniec poszczególnych miesięcy w drugim kwartale 2022 r. wynosiła odpowiednio -0,53%/-0,32% wobec 3,22%/3,44% w drugim kwartale 2023).

Nakłady na nowe portfele wierzytelności

Grupa Kruk zainwestowała w drugim kwartale 2023 r. 653 150 tys. zł w portfele wierzytelności o łącznej wartości nominalnej 2 637 995 tys. zł. Inwestycje w portfele wierzytelności w drugim kwartale 2022 r. wyniosły 494 995 tys. zł, a ich wartość nominalna wynosiła 2 478 626 tys. zł. Inwestycje z drugiego kwartału 2023 r. to przede wszystkim portfele wierzytelności detalicznych niezabezpieczonych (ponad 88%). Grupa inwestowała na każdym z rynków, na którym prowadzi działalność operacyjną.

Spłaty i aktualizacja wartości portfeli

Spłaty z portfeli nabytych przez Grupę KRUK wyniosły w drugim kwartale 2023 r. 776 320 tys. zł, tj. o 7% więcej niż w poprzednim kwartale oraz o 18% więcej niż w analogicznym okresie 2022 r. Wyższe o 119 571 tys. zł wpłaty w drugim kwartale 2023 r. w porównaniu do analogicznego okresu roku ubiegłego zostały zrealizowane głównie dzięki wyższemu o 34 514 zł (31% r/r) wpłatom na rynku włoskim, wyższemu o 33 953 tys. zł (66% r/r) wpłatom na rynku hiszpańskim oraz wyższemu o 19 805 tys. zł (6% r/r) wpłatom na rynku polskim.

Wpływ inflacji na działalność Grupy KRUK

Inflacja wpływa na wzrost kosztów Grupy KRUK, w szczególności na koszt pracy i pośrednio przez wzrost stóp procentowych na koszty finansowe. Wpływ inflacji na przychody jest trudny w ocenie i może być:

- pozytywny, jeśli osoby zadłużone otrzymują regularny dochód, zwiększają się ich nominalne dochody i przez to spłacają większą część swojego zadłużenia wobec Grupy KRUK, a także w wyniku inflacji rośnie nominalna wartość długu,
- negatywny, jeśli w wyniku inflacji pogarsza się koniunktura gospodarcza, spadają dochody i rośnie bezrobocie, a osoby zadłużone zaprzestają spłat długu.

Agresja Rosji na Ukrainę

W dniu 24 lutego 2022 roku miała miejsce agresja Rosji na Ukrainę. Grupa KRUK nie posiada aktywów na Ukrainie ani w Rosji, jak również nie prowadzi tam działalności gospodarczej. Jednym z dostawców usług rozwojowych IT w spółce zależnej Wonga jest spółka ukraińska. W obecnej sytuacji współpraca z ukraińskim dostawcą jest kontynuowana w ograniczonym zakresie. Nie wpływa to na bieżącą działalność Wongi, a realizacja tych usług w Polsce jest możliwa.

W związku z brakiem działalności na Ukrainie i w Rosji Grupa ocenia, że wpływ konfliktu na działalność Grupy będzie pośredni i ograniczony.

Sytuacja na Ukrainie nie wpływa na pozycje prezentowane w niniejszym sprawozdaniu finansowym na dzień bilansowy, jak i na ujęcie oraz wycenę pozycji po dniu bilansowym.

14. Informacja dotycząca emisji, wykupu i spłaty nieudziałowych i kapitałowych papierów wartościowych

W okresie od 1 stycznia do 30 czerwca 2023 r. Grupa przeprowadziła emisję nowych obligacji:

- w dniu 4 stycznia 2023 r. dokonano emisji niezabezpieczonych obligacji serii AL3 w wartości nominalnej 120 000 tys. zł o oprocentowaniu zmiennym opartym o WIBOR3M powiększony o marżę w wysokości 4,50 p.p. i terminie wykupu przypadającym na dzień 4 stycznia 2029 r.,
- w dniu 20 lutego 2023 r. dokonano publicznej emisji niezabezpieczonych obligacji serii AN3 w wartości nominalnej 50 000 tys. zł o oprocentowaniu zmiennym opartym o WIBOR3M powiększony o marżę w wysokości 4,00 p.p. i terminie wykupu przypadającym na dzień 20 lutego 2028 r.,
- w dniu 12 czerwca 2023 r. dokonano publicznej emisji niezabezpieczonych obligacji serii AN4 w wartości nominalnej 50 000 tys. zł o oprocentowaniu zmiennym opartym o WIBOR3M powiększony o marżę w wysokości 4,00 p.p. i terminie wykupu przypadającym na dzień 13 czerwca 2028 r.,
- w dniu 10 maja 2023 r. dokonano emisji niezabezpieczonych obligacji serii NO0012903444 w wartości nominalnej 150 000 tys. EUR o oprocentowaniu zmiennym opartym o EURIBOR3M powiększony o marżę w wysokości 6,50 p.p. i terminie wykupu przypadającym na dzień 10 maja 2028 r.

Po zakończeniu okresu sprawozdawczego, w dniu 8 sierpnia 2023 r. dokonano emisji niezabezpieczonych obligacji AO1 w wartości nominalnej 75 000 tys. zł o oprocentowaniu zmiennym opartym o WIBOR3M powiększony o marżę w wysokości 4,00 p.p. i terminie wykupu przypadającym na dzień 8 sierpnia 2028 r.

W raportowanym okresie nie dokonano wykupu obligacji.

15. Informacja dotycząca wypłaconej (lub zadeklarowanej) dywidendy

W dniu 17 maja 2023 roku Zarząd KRUK S.A. podjął uchwałę dotyczącą rekomendacji Zwyczajnemu Walnemu Zgromadzeniu Jednostki Dominującej wypłaty dywidendy dla akcjonariuszy Jednostki Dominującej w wysokości 15,00 zł na jedną akcję. Wypłata nastąpi z zysku netto Jednostki Dominującej osiągniętego w 2022 roku. Rekomendacja co do wypłaty oraz wysokości dywidendy jest zgodna z przyjętą przez Zarząd KRUK S.A. 2 grudnia 2021 r. Polityką Dywidendową. Wniosek został pozytywnie oceniony przez Radę Nadzorczą Jednostki Dominującej w dniu 22 maja 2023 r.

Rekomendacja co do wypłaty oraz wysokości dywidendy uwzględniała obecną sytuację finansową oraz dalszą realizację strategii, planów i perspektyw rozwoju Grupy Kapitałowej Kruk.

W dniu 20 czerwca 2023 roku Walne Zgromadzenie KRUK S.A. podjęło uchwałę dotyczącą wypłaty dywidendy dla akcjonariuszy Jednostki Dominującej w wysokości 15,00 zł na jedną akcję. Wypłata dywidendy w wysokości 289 781 850,00 zł nastąpi z zysku netto Jednostki Dominującej osiągniętego w 2022 roku. Lista akcjonariuszy uprawnionych do wypłaty dywidendy zostanie ustalona 7 września 2023 roku, zaś dniem wypłaty dywidendy będzie 28 września 2023 roku.

Na dzień 30 czerwca 2023 r. zobowiązanie w powyższego tytułu zostało wykazane w pozycji *Zobowiązania z tytułu dywidendy*.

16. Informacja na temat zmian zobowiązań warunkowych lub aktywów warunkowych, które nastąpiły od czasu zakończenia ostatniego roku obrotowego

Zabezpieczenie ustanowione na majątku Grupy KRUK

Do dnia publikacji niniejszego raportu zobowiązania warunkowe lub aktywa warunkowe nie uległy zmianie, poza wygaśnięciem gwarancji zgodnie z wskazanymi terminami.

Zabezpieczenia ustanowione na majątku Grupy na dzień 30.06.2023 r. zaprezentowano poniżej:

Rodzaj	Beneficjent	Kwota	Termin obowiązywania	Warunki realizacji
Gwarancje udzielone/weksle wystawione				
Poręczenie za zobowiązania PROKURA NS FIZ wynikające z Umowy o kredyt rewalwingowy, zawartej w dniu 2 lipca 2015 r., wraz z późniejszymi zmianami, pomiędzy PROKURA NS FIZ, KRUK S.A, a mBank S.A.	mBank S.A.	180 000 tys. PLN	Nie później niż do dnia 03.07.2030 r.	Niezapłacenie przez PROKURA NS FIZ kwot należnych bankowi na podstawie Umowy o kredyt rewalwingowy
Weksel in blanco	Santander Bank Polska S.A.	162 398 tys. PLN	Do momentu rozliczenia zawartych transakcji pochodnych i zaspokojenia wszelkich roszczeń banku z nich wynikających	Niewywiązanie się KRUK S.A. ze spłaty zobowiązań wynikających z transakcji skarbowych zawieranych na podstawie Umowy ramowej o trybie zawierania oraz rozliczania transakcji, zawartej w dniu 13 czerwca 2013r. z późn. zm.
Poręczenie za zobowiązania InvestCapital LTD wynikające z Transakcji zawartych na podstawie Umowy Ramowej zawartej pomiędzy KRUK S.A., InvestCapital LTD oraz Santander Bank Polska S.A.	Santander Bank Polska S.A.	do 54 900 tys. PLN*	Nie później niż do dnia 31.07.2027 r.	Niewywiązanie się InvestCapital LTD ze spłaty zobowiązań wynikających z transakcji skarbowych zawieranych na podstawie Aneksu nr 3 do Umowy ramowej o trybie zawierania oraz rozliczania transakcji, zawartego w dniu 21.06.2018r.

Rodzaj	Beneficjent	Kwota	Termin obowiązywania	Warunki realizacji
Poręczenie za zobowiązania InvestCapital Ltd, Kruk Romania S.R.L., Kruk Espana S.L.U. oraz PROKURA NS FIZ wynikające z Umowy wielowalutowego kredytu rewolwingowego zawartej w dniu 3 lipca 2017 r., wraz z późn. zmianami, pomiędzy KRUK S.A., InvestCapital Ltd, Kruk Romania S.R.L., Kruk Espana S.L.U. i PROKURA NS FIZ (Kredytobiorcy) a DNB Bank ASA, ING Bank Śląski S.A., Santander Bank Polska S.A., PKO BP S.A. oraz Bank Handlowy w Warszawie S.A.	DNB Bank ASA, ING Bank Śląski S.A., Santander Bank Polska S.A., PKO BP S.A., Bank Handlowy w Warszawie S.A.	669 000 tys. EUR	Do czasu spełnienia wszystkich zobowiązań wynikających z Umowy wielowalutowego kredytu rewolwingowego	Niezapłacenie przez Kredytobiorcę kwot należnych na podstawie Umowy wielowalutowego kredytu rewolwingowego
Weksel in blanco	mBank S.A.	7 500 tys. PLN	Do momentu rozliczenia zawartych transakcji rynku finansowego i zaspokojenia wszelkich roszczeń banku z nich wynikających	Niewywiązanie się KRUK S.A. ze spłaty zobowiązań wynikających z transakcji rynku finansowego zawieranych na podstawie Umowy ramowej zawartej w dniu 7 lutego 2019 r.
Poręczenie za zobowiązania PROKURA NS FIZ wobec PKO BP SA wynikające z tytułu Umowy o kredyt obrotowy nieodnawialny zawartej w dniu 21 września 2021 r., pomiędzy PROKURA NS FIZ, KRUK S.A, a PKO BP S.A.	PKO BP S.A.	29 016 tys. PLN	Nie później niż do dnia 20 września 2029 r.	Niezapłacenie przez PROKURA NS FIZ kwot należnych bankowi na podstawie Umowy o kredyt obrotowy nieodnawialny
Poręczenie za zobowiązania PROKURA NS FIZ wobec PKO BP SA wynikające z tytułu Umowy o kredyt obrotowy nieodnawialny zawartej w dniu 14 grudnia 2021 r., pomiędzy PROKURA NS FIZ, KRUK S.A, a PKO BP S.A.	PKO BP S.A.	60 060 tys. PLN	Nie później niż do dnia 13 grudnia 2029 r.	Niezapłacenie przez PROKURA NS FIZ kwot należnych bankowi na podstawie Umowy o kredyt obrotowy nieodnawialny

Rodzaj	Beneficjent	Kwota	Termin obowiązywania	Warunki realizacji
Poręczenie za zobowiązania PROKURA NS FIZ wobec Pekao SA wynikające z tytułu Umowy o kredyt w rachunku bieżącym zawartej w dniu 01 lutego 2022 r., pomiędzy PROKURA NS FIZ, KRUK S.A, a Pekao S.A.	Pekao S.A.	120 000 tys. PLN	Nie później niż do dnia 31 stycznia 2031 r.	Niezapłacenie przez PROKURA NS FIZ kwot należnych bankowi na podstawie Umowy o kredyt w rachunku bieżącym
Poręczenie za zobowiązania PROKURA NS FIZ wobec PKO BP SA wynikające z tytułu Umowy o kredyt obrotowy nieodnawialny zawartej w dniu 22 sierpnia 2022 r., pomiędzy PROKURA NS FIZ, KRUK S.A, a PKO BP S.A.	PKO BP S.A.	67 320 tys. PLN	Nie później niż do dnia 21 sierpnia 2030 r.	Niezapłacenie przez PROKURA NS FIZ kwot należnych bankowi na podstawie Umowy o kredyt obrotowy nieodnawialny
Poręczenie za zobowiązania InvestCapital Ltd wobec BANKINTER S.A., z siedzibą w Madrycie, wynikające z tytułu Umowy o zarządzanie windykacją za pomocą polecenia zapłaty (Direct Debit) zawartej w dniu 7 lipca 2022 r., pomiędzy BANKINTER S.A. a InvestCapital Ltd.	BANKINTER S.A.	1 600 tys. EUR	Do czasu spełnienia wszystkich zobowiązań wynikających z Umowy o zarządzanie windykacją za pomocą polecenia zapłaty (Direct Debit) zawartej w dniu 7 lipca 2022 r.	Niezapłacenie przez InvestCapital Ltd kwot należnych bankowi na podstawie Umowy o zarządzanie windykacją za pomocą polecenia zapłaty (Direct Debit) zawartej w dniu 7 lipca 2022 r.
Gwarancje pozyskane				
Gwarancja wystawiona przez Santander Bank Polska S.A. za zobowiązania KRUK S.A. z tytułu Umowy Najmu	DEVCo Sp. Z o.o.	300 tys. EUR oraz 215 tys. PLN	Nie później niż do dnia 30 grudnia 2023 r.	Niewywiązanie się KRUK S.A. ze spłaty zobowiązań wynikających z umowy najmu zabezpieczonej wymienioną Gwarancją

* kwota poręczenia zależy od limitu dostępnego dla spółki InvestCapital Ltd, limit na dzień 30.06.2023 r. wynosi 0

Udzielenie poręczeń kredytu lub gwarancji, zastawy zabezpieczające

W dniu 2 marca 2023 r. Kruk S.A. oraz jednostki zależne tj.: InvestCapital LTD, Kruk Romania S.R.L., Prokura NS FIZ oraz Kruk España S.L.U. (kredytobiorcy) podpisali z konsorcjum banków, tj.: DNB Bank ASA z siedzibą w Oslo, ING Bank Śląski S.A. z siedzibą w Katowicach, Santander Bank Polska S.A. z siedzibą w Warszawie, PKO BP S.A. z siedzibą w Warszawie oraz Bank Handlowy w Warszawie S.A. z siedzibą w Warszawie (Kredytodawcy), aneks do umowy wielowalutowego kredytu rewolwingowego z dnia 3 lipca 2017 roku, z późn. zm. (Aneks). Przedmiotem Aneksu było zwiększenie kwoty kredytu, do maksymalnej wysokości 446 000 tys. EUR i zgodnie z jego postanowieniami spółki KRUK S.A., KRUK Romania S.R.L. oraz Kruk España S.L.U. udzieliły poręczenia za wszystkie zobowiązania kredytobiorców wynikające z umowy wielowalutowego kredytu rewolwingowego, a kredytobiorcy zawarli stosowne aneksy do umów zastawu uwzględniające zmiany wprowadzone Aneksem. Ponadto w dniu 6 marca 2023 r. KRUK S.A. oraz Prokura NS FIZ złożyły

oświadczenia o poddaniu się egzekucji w trybie art. 777 § 1 pkt 5 Kodeksu postępowania cywilnego maksymalnie do kwoty 669 000 tys. EUR, które wygasają nie później niż 31 grudnia 2031 roku.

W celu zabezpieczenia zobowiązań wynikających z zawartej umowy wielowalutowego kredytu rewolwingowego z dnia 3 lipca 2017 roku, z późn. zm.:

- w dniu 10 stycznia, 22 marca, 15 czerwca 2023 r. oraz po dacie bilansowej, w dniu 12 lipca 2023 r., pomiędzy spółką InvestCapital LTD a Kredytodawcami podpisane zostały pod prawem hiszpańskim umowy zastawu na portfelach zakupionych przez InvestCapital LTD na rynku hiszpańskim,
- w dniu 18 stycznia 2023 r. na mocy zawartej w dniu 24 stycznia 2022 r. pomiędzy spółką InvestCapital LTD a DNB Bank ASA, jako agentem zabezpieczeń, umowy zastawu pod prawem włoskim na obligacjach wyemitowanych przez spółkę KRUK Investimenti S.r.l. oraz na rachunku bankowym InvestCapital LTD, na który wpływają dochody z tych obligacji, zastawem zostały objęte dodatkowe obligacje wyemitowane przez spółkę KRUK Investimenti S.R.L.,
- w dniu 1 lutego 2023 r. pomiędzy spółką InvestCapital LTD a DNB Bank ASA, jako agentem zabezpieczeń, zostały podpisane pod prawem rumuńskim umowy zastawu na portfelach zakupionych przez InvestCapital LTD na rynku rumuńskim,
- w dniu 2 lutego 2023 r., pomiędzy spółkami InvestCapital LTD, Kruk Romania S.R.L. a DNB Bank ASA, jako agentem zabezpieczeń, został podpisany pod prawem rumuńskim aneks do umowy zastawu na rachunkach bankowych posiadanych przez Kruk Romania S.R.L.,
- w dniu 20 lutego 2023 r., na mocy zawartej w dniu 3 lipca 2017 r. pomiędzy spółką InvestCapital LTD a DNB Bank ASA, jako agentem zabezpieczeń, umowy zastawu pod prawem włoskim na obligacjach i na rachunku bankowym InvestCapital LTD, na który wpływają dochody z tych obligacji, zastawem zostały objęte dodatkowe obligacje wyemitowane przez spółkę ItaCapital S.r.l.,
- w dniu 22 maja 2023 r. pomiędzy Prokura NS FIZ a DNB Bank ASA, jako agentem zabezpieczeń, podpisana została pod prawem polskim umowa zastawu rejestrowego na portfelach zakupionych przez Prokura NS FIZ na rynku polskim.

Na dzień 30 czerwca 2023 r. wartość ustanowionych zabezpieczeń majątkowych na rzecz Kredytodawców wynosiła 4 489 776 tys. zł.

W związku z zawartą w dniu 22 sierpnia 2022 r. umową o kredyt obrotowy nieodnawialny do wysokości 52 800 tys. zł, pomiędzy Prokura NS FIZ, KRUK S.A. a PKO BP S.A., celem zabezpieczenia zobowiązań Prokura NS FIZ wynikających z zawartej umowy:

- W dniu 10 lutego 2023 r., PROKURA NS FIZ zawarł z PKO BP S.A. umowę zastawu rejestrowego na zbiorze praw (pakiecie wierzytelności posiadanym przez PROKURA NS FIZ). Zastaw rejestrowy został ustanowiony do najwyższej sumy zabezpieczenia wynoszącej 79 200 tys. zł.

Na dzień 30 czerwca 2023 r. wartość wszystkich portfeli zastawionych na rzecz PKO BP S.A. wynosiła 143 528 tys. zł.

W związku z zawartą umową o kredyt rewolwingowy z dnia 2 lipca 2015 r. z późn. zm. pomiędzy Prokura NS FIZ, KRUK S.A. a bankiem mBank S.A. z siedzibą w Warszawie, w wysokości 120 000 tys. zł, celem zabezpieczenia zobowiązań Prokura NS FIZ wynikających z zawartej umowy:

- W dniu 20 marca 2023 r., PROKURA NS FIZ zawarł z mBank S.A. umowę zastawu rejestrowego na zbiorze praw (pakiety wierzytelności posiadane przez PROKURA NS FIZ). Zastaw rejestrowy został ustanowiony do najwyższej sumy zabezpieczenia wynoszącej 180 000 tys. zł.

Na dzień 30 czerwca 2023 r. wartość wszystkich portfeli zastawionych na rzecz mBank S.A. wynosiła 182 420 tys. zł.

W dniu 27 lutego 2023 roku została rozwiązana, za porozumieniem stron, umowa kredytowa zawarta przez KRUK S.A. i jednostkę od niego zależną, PROKURA NS FIZ, z ING Bankiem Śląskim S.A., z 20 grudnia 2018 r. Z późn. zm.. W związku z rozwiązaniem umowy kredytowej:

- w dniu 27 lutego 2023 r. wygasło poręczenie udzielone przez KRUK S.A. do kwoty 300 000 tys. zł za zobowiązania kredytobiorcy Prokura NS FIZ,
- w dniu 27 lutego 2023 r. zostały rozwiązane za porozumieniem stron następujące umowy zastawu:
 - umowa o ustanowienie zastawu rejestrowego i finansowego na wierzytelności z tytułu umowy rachunku zawarta w dniu 4 stycznia 2019 r. pomiędzy PROKURA NS FIZ a ING Bank Śląski S.A.,
 - umowa o ustanowienie zastawu finansowego na wierzytelności z tytułu umowy rachunku zawarta w dniu 20 grudnia 2018 r. pomiędzy KRUK S.A. a ING Bank Śląski S.A..
- w dniach 2 oraz 6 czerwca 2023 r., zgodnie z postanowieniami Sądu Rejonowego dla Wrocławia – Fabrycznej we Wrocławiu, VII Wydział Gospodarczy, zostały wykreślone zastawy wpisane do rejestru zastawów, ustanowione na pakietach wierzytelności posiadanych przez PROKURA NS FIZ oraz odpowiednio na rachunku bankowym PROKURA NS FIZ.

W związku z zawarciem w dniu 2 czerwca 2023 roku umowy o kredyt odnawialny w rachunku kredytowym pomiędzy KRUK S.A. a Alior Bank S.A., celem zabezpieczenia zobowiązań KRUK S.A. wynikających z zawartej umowy:

- w dniu 21 czerwca 2023 r. KRUK S.A. złożył oświadczenie o poddaniu się egzekucji w trybie art. 777 § 1 pkt 5 Kodeksu postępowania cywilnego maksymalnie do kwoty 75 mln zł, które wygasa nie później niż 1 czerwca 2028 roku,
- Po dacie bilansowej, w dniu 21 lipca 2023 roku została zawarta umowa zastawu finansowego i rejestrowego na certyfikatach inwestycyjnych pomiędzy KRUK S.A. a Alior Bank S.A. Zastaw rejestrowy został ustanowiony do najwyższej sumy zabezpieczenia wynoszącej 75 000 tys. zł.

17. Zdarzenia po dniu bilansowym, nieujęte w sprawozdaniu, a mogące w znaczący sposób wpłynąć na przyszłe wyniki

W okresie po zamknięciu II kwartału 2023 roku nie nastąpiły istotne zdarzenia mogące w znaczący sposób wpłynąć na przyszłe wyniki.

Piotr Krupa
Prezes Zarządu

Piotr Kowalewski
Członek Zarządu

Adam Łodygowski
Członek Zarządu

Urszula Okarma
Członek Zarządu

Michał Zasepa
Członek Zarządu

Monika Grudzień-Wiśniewska
*Osoba odpowiedzialna za prowadzenie
ksiąg rachunkowych*

Hanna Stempień
Osoba sporządzająca

Wrocław, 9 sierpnia 2023 r.